

市の人口	
(3月1日現在)	
男	20,243人 (+5)
女	20,864人 (+24)
計	41,107人 (+29)
世帯総数	
8,391世帯 (+10)	

向日報

発行所 宮崎県 向日市役所 発行人 藤井満義 編集人 市民課広報係 (昭和31年9月21日) 第3種郵便物認可

一 早目に納税を
 固定資産税第4期と保
 険税第10期の督促が今
 月の15日に出来ます。
 早目に納めましょう。

西川内地区で市政懇談会

「ひなまつり」の三日夜、西川内地区の市政懇談会を開きました。出席率もよ
 く六十人ぐらいの人たちが集り、同区の前公民館長鈴木利幹さん(40)の司
 会で、おそくまで熱心に話し合いが行なわれました。市側の出席者は藤井市
 長、児玉助役ら五人でした。次にその主な質疑の内容をお知らせしましょう。

農家の方が高いか 固定資産税

【問】街の方の家屋税(固
 定資産税)より、農村の家
 屋税の方が高いのではない
 か。
 【答】家の坪数が問題です
 ね。農村の家は住む部分分
 小さいでしょうが、家全体
 で見るとどうしても大きく

【問】街の方の家屋税(固
 定資産税)より、農村の家
 屋税の方が高いのではない
 か。
 【答】家の坪数が問題です
 ね。農村の家は住む部分分
 小さいでしょうが、家全体
 で見るとどうしても大きく

【問】街の方の家屋税(固
 定資産税)より、農村の家
 屋税の方が高いのではない
 か。
 【答】家の坪数が問題です
 ね。農村の家は住む部分分
 小さいでしょうが、家全体
 で見るとどうしても大きく

【問】街の方の家屋税(固
 定資産税)より、農村の家
 屋税の方が高いのではない
 か。
 【答】家の坪数が問題です
 ね。農村の家は住む部分分
 小さいでしょうが、家全体
 で見るとどうしても大きく

【問】街の方の家屋税(固
 定資産税)より、農村の家
 屋税の方が高いのではない
 か。
 【答】家の坪数が問題です
 ね。農村の家は住む部分分
 小さいでしょうが、家全体
 で見るとどうしても大きく

【問】街の方の家屋税(固
 定資産税)より、農村の家
 屋税の方が高いのではない
 か。
 【答】家の坪数が問題です
 ね。農村の家は住む部分分
 小さいでしょうが、家全体
 で見るとどうしても大きく



市政は私たちの手で —西川内公民館—

【問】税金の督促料をまけ
 たり、とつたりする職員が
 いるようですが。
 【答】督促料は絶対にまけ
 ることはございません。二
 十九年度分までは、あるい
 はあつたかもしれないけれど
 三十年以降はぜつたいにあ
 りません。

【問】保険証だが、生れた
 ものの名前が仲々書かれて
 来ない。保険課では、市民
 課と連絡をとって記入して
 いるのか。
 【答】これは届け出ていた
 だくのがたてまえとなつて
 います。国保では、生れた
 時には五百円、死んだ時に
 は八百円さし上げること
 になつておりますので届け出な
 ければ損です。

【問】西川内地区は道の幅
 が非常にせまい。リヤカー
 で通る区民たちは、木材運
 搬のトラックや馬車がくる
 と、走つてよけなければな
 らないほどだ。
 【答】市内で道の悪いとこ
 ろはいろいろあります。特
 にこの地区、庄手地区、梶
 木地区などはよくないよう
 です。

【問】草場の学校への道は
 工事中断しているが。
 【答】あそこは三十五年度
 でやることになつていま
 さつそく四月一日からと
 かかりましょう。

【問】公民館の利用が多
 設備改善に協力を得た
 い。
 【答】公民館活動にはもつ
 と力を入れたと考えていま
 ます。設備改善の補助など
 も、近い将来に考えねばな
 らないでしょう。

【問】農業、畜産の技術員
 に廻つてもらつて指導して
 ほしい。
 【答】いま畜産技術員が一
 人しかいないので仲々手が
 廻りません。

【問】前から考えている問
 題です。リヤカー売り、仲
 買人などの調整をとり、
 どこか適当な場所をきめた
 と思ひます。
 市政懇談会のご希望は、市
 民課広報係まで申込みくだ
 さい。但し、出席課長の都
 合もありますので、あらか
 じめ出席させたい課長を決
 めておいてください。

【問】前年から考えている問
 題です。リヤカー売り、仲
 買人などの調整をとり、
 どこか適当な場所をきめた
 と思ひます。
 市政懇談会のご希望は、市
 民課広報係まで申込みくだ
 さい。但し、出席課長の都
 合もありますので、あらか
 じめ出席させたい課長を決
 めておいてください。

公民館設備 農薬買入れ

補助金を、 などに



工場誘致
 運動は地
 下水の如
 く、県市
 当局の責
 任者が銘

意押しすすめている▼とこ
 ろでわれわれ地元向日市民
 が、とくと考えねばならぬ
 ことは、工場誘致、工場誘
 致と派手に叫べば早く実現
 するような考えをもつた
 ら、それは大きな錯覚だ
 いうことである▼地方行政
 の中には、陳情、請願で成
 功することもあるが、誘致
 の相手は民間の会社であ
 る。会社は言うまでもな
 く営利を目的とする商行為
 をなすことを業とする社団
 である。この点をよく認識
 することが必要ではある。
 ▼来て貰うためには、工場
 をもつてきてくれるのに、
 都合のよいように条件を整
 えてやらねばならない。こ
 れがつまり受入態勢といわ
 れるものである▼受入態勢
 のよくないところへ工場は
 来ない。特に地の利の不利
 な宮崎県では、これが非常
 に大事なことである。或
 面では犠牲を払わねば、地
 の利の良い所と太刀打ち
 できない。頭の多少劣る者
 が、秀才の者より以上に努
 力し勉強しなければ、同じ
 学業成績はとれないのと同
 じことである▼経済法則の
 冷徹な事実をまともに見つ
 れて地道な努力を続け、市
 民はもろろん関係町村の人
 々も一丸となつて、最良の
 受入態勢をつくりあげねば
 ならない。

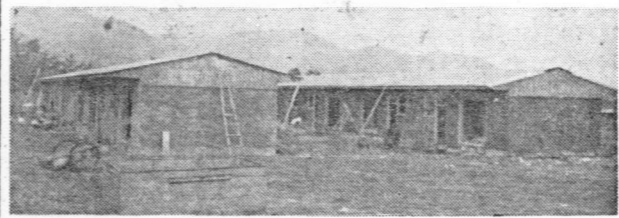
西中工事は新年度で

今年に入つて初めての臨時市議会が、二十九日午前九時から議場で開かれました。この臨時議会上程されたのは、昭和三十五年度日向市美々津簡易水道工事について、昭和三十五年富島中学校分校教室(西中)建築

35年初の臨時市議会

工事施行についてなど九議案と、百町原水路および用水路改修についてなど諸議案二十一件で審議の結果、議案全部を採決、請願はそれぞれ関係委員会付託とされました。審議内容の概略を次にお知らせします。

▽富島中学校分校教室建築工事施行について、昭和三十五年富島二十万以内の事業費で、富中分校教室(西中)の教室



市営住宅近く竣工

入居希望者は市民課へ!!

昭和34年度建設の公営住宅は、近く財光寺木原地区にできあがります。戸数は22戸で、この中第1種(木造平屋33.1平方メートル)12戸となつています。入居したい方は市民課で手続きしてください。申込みの期間は5日から25日までの21日間です。なお入居は4月10日頃の予定です。家賃は第1種が2,200円以内、第2種が1,600円以内です。なおすでに市営住宅入居申込みをしている人も、この住宅に入りた方は再度申し込み手続きをしてください。入居決定者は4月10日「広報日向」に公表するとともに本人宛文書で通知します。

市金庫は今まで通り

起債および償還方法については富島中分校舎の整備事業に当てる財源として、大蔵省の資金運用部から三百万円を年利六分三厘で借りるものとす。借入れ時期は三十四年度ですが、市の都合で一部は

植樹計画を、財政的に見て変更しようというものです。公有林野官行造林契約の一部変更について。これは、塩見字高畑ほか二団地の伐採予定定期昭和四十二年から昭和七十六年までの三十五年間を、昭和三十

五年から昭和七十六年まで四十二年間に改めること。平岩上赤木団地の伐採予定期間昭和四十九年から昭和八十八年まで四十年間を、昭和三十五年から昭和八十八年まで五十四年間に改めることなどです。

日向市金庫事務取扱銀行ならびに事務取扱契約について。昭和三十五年富島日向興業銀行にきまりました。銀行にきまりました。一時借入れ金について。三十五年富島市財政調整資金として、大蔵省資金運用部、郵政省簡易保険局、市内の金融機関などから、八千万円を日歩四厘以内の利率で借入れようというものです。これは補助確定分に対するもので、補助金交付までの一時借入れに当たります。

料理講習会

市役所講堂で十七日(木曜)午後一時から、市役所講堂で、すぐに役立つ「春のスピード料理講習会」が開かれます。講師は「主婦の友料理教室」から特別出張することになっていました。

お願い

各区でめづらしい行事がありましたら、前もって広報係にご一報下さい。



松葉 肇(26) 平岩宮ノ上農業者

むつかしい相談ですが、特別職と議員の歳費を一割程度削つて、社会教育

新刊図書案内

三月七日、市立図書館に次の新刊図書がはいりました。ご利用ください。

野菜の促成栽培(朝倉書店)。これからの稲作(朝倉書店)。夢の浮橋(谷崎潤一郎)。夢の燃えている(円地文子)、革命前夜(火野二平凡社)。

私たちの日向市を少し

私たちが日向市を少しでも住みよい明るい町にするため、二十一日から二十六日まで一週間を「市長に手紙を出す週間」としました。

わたしたちの代表である市長さんに手紙を出しましょう。

手紙を出そう

市政のいろいろな問題について不満なこと、不思議に思われること、希望すること、腹が立つたこと、嬉しかったこと、そのほか何でもかまいません。

あて名は日向市役所内、藤井満義、

自分の住所、氏名は、はつきりお書きください。

かならずご返事をさしあげます。なお発表の際トク々を希望される方は末尾に「トク々希望」とお書きください。

「広報日向」に掲載する場合は紙面などの都合で多少添削する場合があります。また、

ぜひ見てください

固定資産税の台帳を

昭和三十五年年度の固定資産税の台帳が、固定資産税の課税台帳ができあがりましたので、縦覧に供します。三十五年年度の固定資産税はこの台帳によつて課税されますので、固定資産を持つておられる方は一度この台帳をごらんになっていただきますようお願いいたします。

縦覧期間が二十一日までになっていきますので早目にごらんください。縦覧場所は市役所の講堂です。

なお、毎年のことですが縦覧期間中に縦覧されず、徴税期間中に徴税される方が、戦傷病者の皆さんや、遺族の皆さんに、国が年金や恩給金などをさし上げてい

ぜひ、ご相談を

戦傷病者・遺族の方へ

戦傷病者の皆さんや、遺族の皆さんに、国が年金や恩給金などをさし上げてい

戦傷病者の方へ、一度市民課へ相談にお出ください。

支拂いが始まりました

国民年金の手続を早く

「わたしたちの日向市」

合福社年金、障害福祉年金、母子福祉年金の年金証書を受けている方には、第一回目の支払いが三日から書指指定した郵便局で行われています。証書を受けとられた人はその年金証書と証書に押しある印鑑もつて、本人または本人委任を受けた人が行つて後毎年一月、五月、九月二回に分けて、各月の六から支払われることになりました。

支払が始まりました。支払は開始された日以後は日曜、祭日を除き、いつでも支払われます。由な人は代理の方から受けとつてもらつてかまいません。

また以上のような福祉年金に該当する人で、まだ手続をしていない人は早目に市民課国民年金係においでになつて相談してください。

課で予想した数より、相当少ないので、これはまだよくわからず手続をしていな

市内小中学校の先生方で構成している社会科研究同好会が、このほど、県社教課長佐伯英雄先生の応援を得て、社会科の副読本「わたしたちの日向市」を作りま

これは、日向市のいろいろな問題をとり上げて、やさしく解説した社会科の学習資料です。

文章の中の漢字は小学校二年生程度のもので、誰にでも読めるし、わたしたちの住んでいる日向市のことを正しく知ることができ

内容は写真が八十一枚、グラフ十七枚、図表が十三枚、地図が三枚ものつています。

迷い子郵便

「モノ」をいね郵便物であるため全くこれには泣かれます。三月はこれに特に進学、就職と若い人の移動が激しくなりますが、このままではこれからが思いやられます。

「同居人の子供さん」のあては、迷い子郵便です。

「迷い子郵便」は、迷い子郵便の多いことです。あて先がハッキリしてないなど配達できない郵便物が一日に全国で十五万通もあるという事です。

ひ誰か方と肩書をハッキリ書いてもらったり、転居のときは郵便局にも転居届を出して親心があつたらしく、可愛想な迷い子郵便を思つて、迷い子郵便局から



集金は毎月一回順番をきめ各家庭をまわります。「組合ができてから七年間ずつと納期前に百パーセント完納ですよ」と前組合長の池部実雄さんが語つておられました。写真は組合員の皆さん。



