

広報

# ひゅうが

2023

6

No.817

フケルツチャ!  
来場者10万人達成!



日向市は、持続可能な開発目標（SDGs）を推進しています。

SUSTAINABLE  
DEVELOPMENT  
GOALS

## CONTENTS

2～5 自治会×防災対策  
6 日向ひょっとこ夏祭りの踊り手を募集  
魚介類などの捕獲にはご注意ください

9 県議選および市議選の投票率を公表  
10 ひゅうが魅力人  
わんわんドッグラン Petit 山本裕美さん



特集  
自治会  
×  
防災対策

「変えていくべきところは**変え**、  
守るべきところは**守る**。  
それが**大事**だと思います。」

日頃から防災対策に熱心に取り組んでいる「清正区（細島）。  
区の役員の方々に話を伺いました。  
◎地域コミュニティ課市民協働係 ☎66・1005



自主防災会 副会長  
朝倉 真弓 さん

新たな視点で  
備えにつながる発案  
地区防災計画策定の過程で昨年11月に開催した「親子防災遠足」は、朝倉さんがいなければ思い浮かばなかったと皆さんが口を揃えます。「子どもたちは家から避難所までは知っています。学校帰りの訓練をしたことがないのでと考えるのがきっかけです。小学校をスタート地点に、避難所2か所まで歩いてみました。あえて、けもの道も通ったりしましたが、子どもの目線で危険箇所が分かったことが大きかったです。」朝倉さんは快活に話されます。

10年間の区長経験で  
築いたもの、得たもの

「防災対策は前区長の吉野さんの時代から取り組んでいました。避難訓練は年2回行います。夜間の避難訓練を行うようになったのは私が区長になってからのことです。地震はいつ、どこで発生するか分かりません。区民からは『昼と夜では全然感覚が違う。』といった感想がありました。」  
この春、10年間務められた区長を退任し、区顧問になられた松葉さん。東日本大震災後の平成25年4月に区長に就任されました。



顧問  
松葉 洋一 さん

「震災をひとつの契機として、区民の防災意識が高まったこともありました。」

先人の思いを引き継ぎ  
若者の意見を大切に

「細島では、清正区が一番世帯数の多い区です。今回、区長に抜擢されて、どうしようかというのが本音です。」今年4月に区長に就任された黒木さんが謙遜されます。

「先人が築き上げてこられた部分をしっかりと若い人に引き継いでいきたいです。そのためには若い人の意見を大事にしたいと考えています。今年4月の細島小学校の新1年生18人のうち8人が清正区の子どもです。将来、清正区に帰ってきてもらえるように、子どもたちを守っていききたいです。」将来を見据えて話されます。

最後に、新区長として一番大事

り、区の最重要課題として取り組みました。最後の3年間はコロナ禍でしたが、逆に区民の皆さんと一緒にコツコツと防災対策に取り組むことができました。」と、こやかに松葉さんは話されます。

「現役時代は仕事関係のししか知りませんでした。区長を務めて細島の町内の方々を含め、いろんな人を知ることができました。これが今、私の宝になっています。」と話され、充実感が伝わってきました。

地域のためにできることを

「区長から勧められて、防災士の資格を取得しました。責任感が芽生えたのは、それからです。」  
そう話される甲斐さんは、副区長、自主防災会副会長、班長と「一人三役」の大活躍です。  
「かつては、夜間の避難訓練で高台が上がっても集合場所がなくて、近くの民家をお借りするしかありませんでした。これではいけないと、敷を伐開し、避難場所として防災広場を整備しました。」  
土木の専門知識に加えて行動力あふれる甲斐さんを中心に防災広



区長  
黒木 英子 さん

にしたいことをお尋ねしました。

「これからもしっかりと防災対策に取り組んでいきたいです。若い朝倉さんに自主防災会の副会長をお願いしたのは、女性の視点が大事だと思ったから。コロナ禍で生活の有り様も変わってきましたが、変えていくべきところは変える、守るべきところは守る、そのことを大事にしていきたいと思えます。」そう話される黒木区長を役員の皆さんが笑顔で見つめる姿が印象的でした。

今回は区の大切さがたくさん詰まったインタビューになりました。区の一大イベント「清正公さん」を間近に控え、お忙しい中に協力いただいた清正区役員の皆さん、ありがとうございました。

清正区

前面に細島商業港や牧島山が、背後に米の山が控え、自然景観が豊か。平地が少ないため、海岸沿いから斜面地にかけて住宅地が広がる。区加入世帯は145世帯



副区長  
甲斐 希貴 さん

場が整備されていきました。  
「地区防災計画を立てたいけど、どこから取り組めばよいか分からない」と思っていた矢先に、（一社）みやぎき公共・協働研究会から『モデル地区になりませんか。』とお声かけいただきました。」こうして令和4年度の取組が始まりました。



11月6日(日)の親子防災遠足には、子ども22人、大人9人が参加。



10月9日(日)の避難訓練には90名が参加。

区に加入しましょう！



区では、様々な活動を通してお互いを助け合っています。こちらの申込フォームから加入できます。



# あなたの命を守る「自助」「共助」の取組

## 共助

自分や家族のもしものときに頼りになるのは近所の人たちです。

また、地域には小さな子どもや高齢者など、支援を必要としている人がいます。災害時に地域で支え合い助け合えるよう、普段からのコミュニケーションが大切です。

### 地域が行う 避難訓練などに参加

区が実施する避難訓練や行事などに参加することで、地域のみなさんと「顔の見える関係」を築き、いざというときに助け合えるようにしましょう。



### 地区防災計画の作成

地域によって地形や災害特性が異なるため、自分たちの地域の人命、財産を守るための助け合いについて、自発的な防災活動を定めておく「地区防災計画」の作成に取り組みましょう。



作成済…公園通り区、曙区、長江区、大王谷区、清正区

## 自助

まずは「自分の命は自分で守る」ことが防災の基本です。

いざというときに自分の身を守るため、避難場所・経路の確認や非常持出袋を準備しましょう。

### 避難場所・経路を確認

避難場所は市が指定した避難場所以外にもいくつか考えておきましょう。災害時に通行できなくなる可能性もあるので、避難場所までの行き方も何通りかあるとよいでしょう。



### 非常持出袋を準備

非常持出袋を携帯して、避難場所までどのくらいかかるか時間を測ってみましょう。水や非常食、常備薬などは最低限必要ですが、自分が持ち運べる量にしましょう。



## 6月は土砂災害防止月間です

# 一人ひとりの備えと地域の支え合い

これから本格的な大雨や台風の季節に入ります。昨年9月に発生した台風第14号では、東郷町域など耳川流域での浸水被害をはじめ、農地や道路などで甚大な被害を受けました。いつ大きな災害が私たちを襲ってくるかわかりません。日ごろから災害に対して備え、いざというときに地域で助け合えるようコミュニケーションを大切にしましょう。

☎防災推進課 ☎ 66・1011

特集

## 自治会 × 防災対策

### 正確な情報を迅速に入手するために

#### 日向市公式アプリ

防災速報・ハザードマップ・河川の状況・事前の備え・避難先などの情報をアプリ1つで確認できます。知りたい情報を PUSH 通知で受け取ることも可能です。



#### 防災行政無線放送内容確認ダイヤル

市が放送する防災行政無線を電話で確認することができます。

- 放送内容 12時間以内に放送した中で最新の内容
- 利用料 無料(固定電話、携帯電話、スマートフォン)
- ☎ 0800・200・3149

#### 日向市防災情報配信サービス

大雨警報などの気象情報や地震・津波に関する情報などの防災情報をリアルタイムで配信します。自宅の電話やファクシミリで情報を受け取ることも可能です。

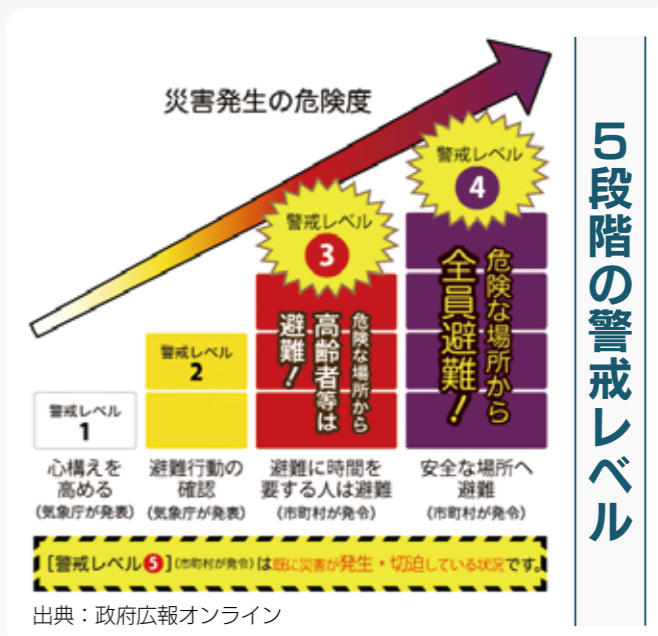
- 申請方法 申請書に必要事項を記載し、市防災推進課に提出。右記二次元バーコードから空メールを送信して申し込むこともできます。



災害時は、市などから発信される防災情報に注意し、早期の避難行動を心がけましょう。

また、普段から家族との連絡手段や住んでいる地域がどのような場所にあるか、災害の種類に応じた避難先と避難経路を確認しておきましょう。市が開示した避難場所のほか、安全な親戚・知人宅への避難など、日ごろから避難先を決めておくこと、いざというときに落ち着いて行動することが大切です。

### 防災情報を入手し、早期の避難行動を



### 地域みんなで支え合い、助け合い

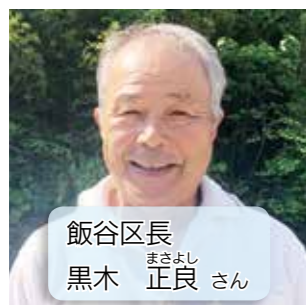
飯谷区は、耳川が近く、過去に水害や土砂崩れなどの災害を経験してきました。それらの経験を踏まえ、防災講話を実施するなど、住民の防災意識の向上に努めています。

昨年の台風第14号では、飯谷地区集落センターを自主避難所として開き、避難者を受け入れました。しかし、その後耳川の氾濫の危険が高まり、同センターが浸水する可能性が出てきたことから、旧幸脇小学校に避難者を移動させることを決断しました。旧幸脇小

飯谷区では、コロナ禍においてもできる限り行事等を中止せず、規模を縮小して開催するなど、地域のつながりを大切にしています。このようなことが、いざというときにお互いを支え合い、助け合える関係づくりにつながっていくと思います。

学校までは約2キロあり、台風の中を避難者だけで移動するのは危険であったため、地元消防団の消防車で避難者を運び、避難者の自家用車も消防団員に運んでもらいました。他にも、足が不自由で避難所に行けない人を自宅の2階に避難させた

飯谷区では、コロナ禍の安全な場所にある知人の家に分散して避難するなど、地域みんなで助け合うことができました。



飯谷区長 黒木 まさよし 正良 さん





供養箱にマスクを納め、手を合わせる参加者

## マスク供養祭を開催 マスクに感謝の意を込めて

5月8日、あくがれ広場(日向市駅前交流広場)で、日向商工会議所主催の「マスク供養祭」が開催されました。新型コロナウイルス感染症が感染症法上の5類に位置付けられたことから、脱マスクの機運を高めるために開催。参加者は今まで着用していたマスクを会場に設置された供養箱に納め、手を合わせていました。商工会議所の三輪純司会頭からは「この日をきっかけに、元の明るいまちより、もっともっと明るいまちにしましょう。」とあいさつがありました。

## 野 K'2nd 全国少年少女野球教室 球の楽しさを子どもたちへ

5月13日、サンドーム日向で「第29回 K'2nd 全国少年少女野球教室」が開催されました。日向市での開催は今回が初めてで、日向入郷地区の小中学校の軟式野球チームからおおよそ150名が参加。元プロ野球選手による子どもたちへの野球の指導と保護者への選手育成に関する講話がありました。参加した日向ベアーズの黒木湊くんは「ピッチングを習ったが初めて聞くことばかりで難しかった。たくさん練習して試合でできるようになりたい。」と話していました。



バッティングの指導を熱心に聞く子どもたち

## 本の春のとしょかんまつりを開催 をもっと身近に

5月14日、市立図書館で「春のとしょかんまつり」が開催されました。子どもたちが本に親しみながら、読書の楽しさを知ってもらい、読書の習慣が身につくきっかけづくりのために開催したもので、朝から多くの方が催しへ参加しようと列を作っていました。今回初めて行う、子ども向け図書館ツアーやボードゲームの紹介コーナーにも多くの家族連れが参加。富島高校生によるだしものやエンターテインメントサークルひむかによるおもしろ読み聞かせもあり、楽しい時間になりました。



子ども図書館ツアーの様子。普段入ることのできない書庫などを見学しました。



集団下校中に先生から避難場所の説明を受ける様子

## 避難訓練・通学路点検を実施 岩小中学校で有事に備えて

4月19日に、平岩小中学校で「避難訓練・通学路点検」が行われました。地震が発生したとの想定で、教職員の指示で校庭に避難。続いて、体育館で市防災推進課の職員から災害に関する講話やハザードマップについての説明がありました。この後、集団下校をしながら、先生と一緒に通学路の危険箇所や避難場所の点検も行われました。6年生の池田萌彩夏さんは「地震があったらできるだけ高いところに逃げたい。家に帰ってから家具が固定されているか確認したい。」と話していました。

## ゼ 市浄化センターで消化ガス発電事業 ゼロカーボンシティに向けて

5月10日、市は、上下水道のプラントメーカーである月島アクアソリューション株式会社と市浄化センター消化ガス発電事業に関する契約を締結しました。この事業は、同社が市浄化センター内に発電設備を整備し、汚泥処理の過程で発生する消化ガスを利用して発電を行うものです。これにより、再生可能エネルギーのさらなる有効活用を図ることができます。発電設備は令和6年4月1日から稼働する予定で、一般家庭のおおよそ160世帯分の発電が見込まれています。



十屋市長と調印書に手にする月島アクアソリューション(株)の細川取締役

## 地 ども支援センターよりみちを開所 地域で不登校児への援助を

5月12日、認定子ども園伊勢ヶ浜保育園地域コミュニティセンターで「ども支援センターよりみち」の開所式が行われました。「よりみち」は不登校の児童生徒に対して安全安心な居場所を提供し、学校復帰を含む様々な支援を行うことを目的としたフリースクールです。伊勢ヶ浜保育園の地域貢献活動の一環として開所し、日向子ども研究所と連携して運営を行います。運営日は平日の午前中で利用料は無料。不登校の児童生徒の社会的自立に繋がることが期待されます。



「よりみち」の概要を説明する伊勢ヶ浜保育園の青木園長



# 第40回日向ひよっこ夏祭りの踊り手を募集

**4** 年ぶりの開催となる日向ひよっこ夏祭りは、前夜祭で行う個人戦への参加者と、本祭りで行うパレードへの参加者を募集中です。過去の開催では県内外から多くの踊手の皆さんに参加いただいています。今年は8月4日に前夜祭、5日に本祭りの日程で開催しますので、たくさんの方の皆さんのご参加をお待ちしています。

●日時  
前夜祭：8月4日(金)  
本祭り：8月5日(土)  
(荒天中止)

●会場  
あくがれ広場及び中心市街地

●申込方法  
同祭り公式ホームページ(hyottoko.jp)で様式をダウンロードし、郵送、ファックスまたはメールで申し込み

●募集締め切り  
6月下旬頃まで

※詳しくは公式ホームページをご覧ください。

☎日向ひよっこ夏祭り実行委員会事務局(一般社団法人日向市観光協会内)  
☎55・0235 FAX 55・1739  
✉jinukyoku@hyottoko.jp



「前夜祭」で行われる個人戦



「本祭り」のパレード

## 日向の夏の風物詩、4年ぶりに開催します



公式HP

# 魚介類などの捕獲には「注意を

一定の海域で別表に記載されている水産動植物を捕獲するには漁業権の取得が必要です。漁業権が必要な区域内で、これらの水産動植物を許可なく捕獲した場合は、漁業法違反などで100万円以下の罰金が科せられるおそれがあります。漁業権の取得が必要な海域については、海上保安庁が運営している海洋状況表示システム「海しる」で確認することができます。

また、漁業権の取得が不要な区域であっても、あわび・なまこ・しらすうなぎを捕獲すると、漁業法違反により3年以下の懲役、または3000万円以下の罰金を科せられる恐れがあります。

●ルールとマナーを守って楽しもう  
これらの規則は、水産動植物の繁殖保護や、秩序のある漁場の利用のために定められています。また、使用した針や糸は持ち帰って処分する必要があります。皆さんが遊魚を楽しむことも資源保護に繋がります。ご協力をお願いします。

☎日向市漁業協同組合  
☎52・4088  
☎林業水産課水産振興係  
☎66・1029



## 海を利用するみなさんへ

**【漁業権の取得が必要な区域で許可なく捕獲できないもの】**  
あわび いがい(からすぐち) かき さざえ とこぶし ばい(よだれみな) はまぐり(貝殻を含む) いせえび うに かめのて たこ

**【漁業権が不要な区域でも捕獲できないもの】**  
あわび なまこ しらすうなぎ



「海しる」の利用画面

# 県議選および市議選の投票率を公表

**統** 一地方選挙として、4月9日に宮崎県議会議員選挙、同日23日に日向市議会議員選挙が行われました。統一地方選挙とは、法律によって全国的に期日を統一して行う選挙で、有権者の選挙への関心を高めることや選挙事務を効率的に行うことなどを目的としています。

●選挙の投票率  
宮崎県議会議員選挙の投票率は42・51割

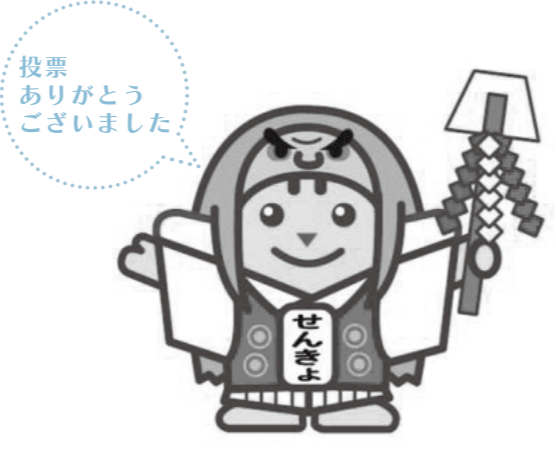
(前回39・36割)でした。また、日向市議会議員選挙の投票率は52・01割(前回48・98割)でした。いずれも投票率が一番高かった投票所は、杵木地区集落センターでした。各投票所の投票率(期日前・不在者投票分含む)は、左表のとおりです。選挙は私たちの生活や

社会をよくするために、私たちの意見を届けてくれる代表者を決めるものです。代表者を通して、私たちが政治に参加し、主権者としての意思を政治に反映させることのできる最も重要な機会となるので、今後とも投票へのご協力をお願いいたします。

☎選挙管理委員会事務局  
☎66・1040

数値は投票率(%)

投票所	県議選	市議選
1 日向市役所市民ホール	43.98	55.71
2 下原町公民館	38.99	44.94
3 日知屋公民館	39.74	49.81
4 永江公民館	39.79	47.07
5 曾根公民館	35.29	44.19
6 堀一方区公民館	36.60	47.26
7 細島公民館	35.88	46.98
8 旧細島地区コミュニティセンター	37.03	56.41
9 幡浦公民館	44.79	58.96
10 亀崎中区公民館	41.08	50.18
11 大王谷コミュニティセンター	41.61	50.48
12 大王谷公民館	46.39	53.10
13 梶木公民館	50.99	55.19
14 庄手公民館	42.27	49.06
15 北町1区公民館	44.39	55.16
16 日向市総合福祉センター	38.63	48.64
17 本谷営農研修センター	58.89	69.10
18 西川内営農研修センター	60.40	69.13
19 中村公民館	50.24	62.30
20 奥野集落センター	54.73	65.27
21 永田地区集落センター	53.42	60.59
22 山下公民館	39.73	46.48
23 往還区公民館	38.00	44.44
24 比良コミュニティセンター	41.36	47.67
25 松原区公民館	42.02	50.81
26 切島山1区自治公民館	39.27	50.03
27 切島山2区公民館	36.84	45.34
28 秋山地区営農研修センター	43.87	57.63
29 曙地区集落センター	40.59	52.02
30 南日向コミュニティセンター	42.07	56.87
31 杵木地区集落センター	<b>78.95</b>	<b>84.35</b>
32 鶴毛公民館	62.31	66.92
33 幸脇公民館	50.00	72.10
34 飯谷地区集落センター	78.13	81.25
35 余瀬営農研修センター	68.42	77.19
36 美々津公民館	44.59	51.87
37 美々津老人福祉センター	49.13	59.59
38 高松公民館	50.72	60.90
39 田の原営農研修センター	65.38	74.36
40 小野田区公民館	55.97	66.28
41 寺迫区公民館	55.17	71.01
42 旧福瀬小学校職員室	50.20	67.08
43 東郷公民館(さくら館)	55.74	64.19
44 迫野内区公民館	68.18	76.70
45 田野区公民館	66.67	68.99
46 羽坂区公民館	66.32	75.13
47 仲深区公民館	74.69	79.01
48 坪谷区公民館	62.91	71.85
49 田口八ツ山集会所	63.00	64.00
50 八重原区公民館	77.78	82.72
51 庭田公民館	51.35	76.09



投票ありがとうございました



アウトドアが大好き。おすすめの釣り・キャンプスポットを教えてください！

司建設有限会社  
たつや  
**宮崎 竜也**さん  
(財光寺 35歳)



休日は子どもたちとサーフィンを楽しんでいます。

**建**設工事現場の足場組みの仕事をしています。市内では高見橋の補修工事や市営住宅の外壁工事で足場を組みました。昨年5月に大阪から移住してきて経験が浅いのですが、上司や同僚にとっても良くしてもらっています。これからたくさんの経験を積んでいきたいです。

## まちかど フリートーク

**職**場の研修で日向市に来ていて、職場の先輩の勧めで馬ヶ背に観光に来ました。初めて馬ヶ背に来ましたが、綺麗な景色やスケルッチャ！の迫力に感動しました。日向には優しい人が多くて、子どもたちも元気いっぱい素敵だなあと感じています。

淡水フグの飼育に夢中！小さくてとっても可愛いです♡



自宅で飼っている淡水フグ。頭にあるハート柄の模様がトレードマーク



観光で馬ヶ背を訪れた

**中川 アンナ**さん

(兵庫県神戸市 23歳)

## 発見!! みんなの宝もの

～日向市のふるさと納税の返礼品を紹介します～

伝統の味を大切に

### 「宮崎醤油1L 5本セット」

創業100年の歴史を有する蔵元「マルミヤ本店」で造られる醤油5本セット。特にこいくち「天印」は、醤油本来の風味を大切に醸造した自慢の一品。他にも、たまり醤油に似た「金印」や、「甘口」「淡口」「さしみ醤油」など、食事に合わせて楽しめます。



#### ここがオススメ!

<有限会社マルミヤ本店 代表取締役社長 宮本 耕一さん>

これまで代々受け継がれてきた宮崎伝統の味を大切にして作られている醤油です。5種類の醤油セットですので、食事の用途に合わせた使い分けができ、色々な味の違いが楽しめます。また、今年2月に開催された近畿日向会の皆さまからも多数お取り寄せいただき、「美味しくてなつかしい」と大変好評をいただきました。



最後は職人の目でチェックします。

返礼品事業者は随時募集しています。詳細は、市ホームページをご覧ください。

☎ふるさと物産振興課ふるさと応援係 ☎56・1630



返礼品の登録  
については  
こちらから

—— デイヴィッドの日向レターズ ——

## DAVID'S HYUGA LETTERS

Graduation Season

(卒業シーズン)



### 「アメリカでは卒業したら」

アメリカ出身の私にとって、5月と6月は卒業の思い出にあふれています。アメリカでは、高校までは9月上旬に新年度がスタートし、翌年6月上旬に終わります。そのため、この時期になると春の終わりだけではなく、青春の終わりの思い出も出てきます。

そのおかげで、夏は、楽しみ・休暇・友だちとの深まる絆・新しいことが来る緊張感・幼さが消えていく悲しみなど、色々な感情が入り交じる季節です。

小学校卒業の夏は、「Big Kid」になる前の心の準備をした夏でした。私の街には小学校が2校あるので、もう一校の生徒との出会いに緊張しながら、新しいチャレンジを楽しみました。

中学校卒業の夏は、大人に

近づくという思い出でいっぱいです。国際交流プログラムに参加したときの、初めての海外で異文化への戸惑い、高校生になることへの期待や心配など、それぞれが大切な経験でした。

高校卒業後は、初めての一人暮らしへの楽しみ、将来を決めないといけない緊張感、自分を変えるチャンスへの期待でドキドキしながら、バイトをして過ごした夏でした。

アメリカでの卒業後の長期休みの特徴の一つは、そういう振り返りがじっくりできることだと思っています。

皆さんならそういう切り替わる時間があったらいいと思いますか？卒業は次に頑張る区切りになりますよね！

☎地域コミュニケーション課市民協働係 ☎66・1005

#### 卒業パーティー

アメリカ特有の卒業文化がもう一つあります。「卒業パーティー」です。実家で開く集まりで、親戚や同級生などが集まって卒業を祝います。特に親戚や両親の友達から、「新生活で頑張れ!」と、お祝いのお金やプレゼントがあります。なかなか楽しい(そして助かる)文化です!

一人ひとりが輝き活躍する  
男女共同参画のまち「日向」をつくろう!

## ひゅうが 魅力人

☎総合政策課女性活躍推進係  
☎66・1006

人とモノ、人と人をつなぐ



わんわんドッグラン Petit (プティ) オーナー

**山本 裕美**さん

**Q1** ドッグカフェPetit (プティ) について教えてください

愛犬モグを飼い始めて、ドッグランへ遊びに行くようになったのですが、移動に時間がかかり、着いても疲れて遊ばないことがよくありました。その経験から、自分でドッグランを作ることにしました。

**Q2** 仕事のやりがいを感じています。教えてください。

たくさんの方々に、「近くにドッグランができてよかった」「楽しそうに走り回る姿が見れて嬉しい!」などたくさんのお声をいただき、作ってよかったなと思います。看板犬に愛犬モグがいると、「また癒されに来ます。」と遠くから会いに来られるお客様もいらっしゃいます。

**Q3** 仕事をすることで大切にしている考え方や心構えを教えてください。

私も色々な愛犬家さんやワンちゃんとお話して、毎日楽しいです。

**Q4** これからの目標を教えてください。

いろんなイベントを開催したいです。「ドッグトレーナーさんによるしつけ教室」や「出張爪切り」などもできたらいいと思います。楽しいドッグランにしていけるよう頑張ります。

※日向市は、「女性の活躍」を推進しています。



広域連携による  
小児科医の日曜・祝日などの在宅当番医

6月4日 (第1日曜日)	延岡共立病院 (延岡市山月町5-5679-1)	☎0982・33・3268
6月11日 (第2日曜日)	さわ小児科クリニック (延岡市古川町610-1)	☎0982・21・1412
6月18日 (第3日曜日)	田原病院 (延岡市伊達町2-62)	☎0982・32・4987
6月25日 (第4日曜日)	ほうしやま子どもクリニック (延岡市船倉町1-1-7)	☎0982・21・6551

小児科の診療時間は、午前9時から午後6時までです。  
当番医は変更になる場合もあるので、受診前に電話で確認してください。

日曜・祝日などの在宅当番医

日向市東臼杵郡医師会テレフォンサービス  
☎53・1214 <https://hyuga-ishikai.jp>  
当番医は変更になる場合もあるので、受診前に必ず電話で確認してください。

診療前の問診について

現在、感染症予防の観点から診療前の問診時に詳しい症状などをお聞きするため、通常より時間がかかる場合があります。ご理解とご協力をお願いします。

日向市初期救急診療所

日向市北町2丁目10番地

平日の夜間、急な病気やケガの治療が必要な人のための診療所です。症状によっては対応できない場合もありますので、受診前に必ず電話で確認してください。診療対象者は原則中学生以上です。

- 診療時間 平日の夜間、午後7時30分から午後9時30分まで(受付=午後7時15分から)
- 診療科 内科・外科
- 電話番号 50・1000



延岡市夜間急病センター小児科

延岡市出北6-1621(延岡市医師会病院となり)

小児の夜間の急な病気やケガに対して、延岡・日向地区の小児科医が協力して診療に当たります。

- 診療時間 午後7時30分から午後11時まで
- 診療科 小児科(毎日)
- 電話番号 0982・21・9999



フードドライブ

【実施場所】

中央公民館・日知屋公民館・大王谷コミュニティセンター・細島公民館・南日向公民館・美々津公民館・東郷公民館・東郷総合支所・市役所1階こども課

【集めるもの】

- ①食料品(賞味期限が、持ってきていただいた日から2か月以上の期間があり、かつ常温保存できるもの)
  - ②日用品(洗剤やおむつなど)
  - ③学用品など
- ※いずれも未開封・未使用のもの。



市では、子どもの未来や市民のくらしを応援する取り組みとして、フードドライブ事業に取り組んでいます。この事業は、賞味期限が切れていない未使用食品などの寄付を市で受け入れ、福祉団体などをとおして支援が必要な家庭に提供する活動です。

●寄付品の提供先(団体など)  
・フードバンク日向  
・子ども研究所日向  
・日向市社会福祉協議会

年間をとおして、寄付していただいた700点あまりの食料品などを提供し、家庭への食糧支援や、子ども食堂に活用して



提供いただいた食料品や日用品

「いただきます。」  
あなたの心遣いが、くらしを支え合いにつながります。ぜひフードドライブへの協力をお願いします。

☎こども課子育て支援係  
☎66・1021

フードドライブ事業実施中！  
「みんなの力で未来を」

子ども救急医療電話相談

小児の急な病気やケガについて、電話で相談できます。看護師が相談に応じますが、電話相談のみで診療を直接実施するものではありません。

- 相談時間 午後7時から翌朝8時まで(年中無休)
- 対象者 15歳未満の子どもとその保護者
- 電話番号 #8000(プッシュ回線対応固定電話、携帯電話の場合) 0985・35・8855(ダイヤル回線の場合)

県北救急医療ダイヤル(年齢に関係なく利用可能)

急な病気やケガなどの際、電話による相談を受け付け、医師や看護師が医療機関受診の時期や、家庭で実施可能な対応方法などの助言を行います。年齢に関係なくどなたでも利用できます。相談内容など、利用者のプライバシーは守られます。

- 対応時間 月曜～土曜、午後5時から翌朝8時。日、祝日(年末年始を含む)は24時間。
- 利用方法 年齢、お住まいの市町村を伝え、症状などを相談してください。
- 電話番号 0120・865・554(通話無料)

年齢に関係なくどなたでも利用できます。



図書館からのお知らせです

おすすめの本

世界は、想像もつかないオモシロ研究であふれている！サーフィン工学、砂漠農業、大麻の化学分析、忍者・忍術学など、世界の各地域で、その地域だからこそ行われている学問(研究)を紹介。五十嵐杏南/著 中央公論新社

世界のヘンな研究



歳はトルもの、さっぱりと

85歳から肉食、おひとりさまに心強い「ひとつ屋根の下」のお仲間、ドアノブにかけておくぐらいの人づきあい…。現役最高齢のドラマプロデューサー・石井ふく子が、縁の育みかた、あっぱれな年齢の忘れかたを綴る。  
石井ふく子/著 中央公論新社

ただいま、おかえり。3.11からのあのことたち

「命日にひとりではない」その声をきいてから、毎月11日に訪れることに決めました。2011年から12年間、毎月東北に通い続ける写真家が、なにげない日々のたいせつさと生きるメッセージを伝える写真絵本。  
朝井麻木/写真・文 世界文化ブックス



新しく入った本

- ・オードリー・ヘプバーン永遠の言葉120(清藤秀人/宝島社)
  - ・島たび本 いつかはあこがれのあの島へ(昭文社)
  - ・ぼくはいつかどこにいるんだ(ヨシタケシンスケ/ブロンズ新社)
- 他にも毎週金曜日、午後3時に新刊が出ています。詳しくは、新刊案内、図書館ホームページで見ることができます。

親子で「絵本の読み聞かせ」定例のおはなし会

- 幼児向け 6月7日(水) 午後3時30分から4時
  - 乳幼児向け 6月15日(木) 午前10時30分から10時50分
  - 小学生向け 6月24日(土) 午前11時から11時30分
- 子ども映画上映会(60分程度)  
6月11日(日) 午前10時30分～
- (1)日本の昔ばなし
    - ①和尚と小僧のかみがない
    - ②ふるやのもり
    - ③旅人馬
  - (2)ふしぎ駄菓子屋銭天堂
    - ①ドクターラムネキット前編
    - ②ドクターラムネキット後編

●開館日および時間  
火曜～金曜日は午前9時～午後6時30分  
土、日、祝日=午前9時～午後5時

●休館日 毎月1日、毎週月曜日、年末年始

●市立図書館  
☎54・1919(春原町1-47) <http://www.lib.city.hyuga.miyazaki.jp>

市立図書館では、おはなし会、ブックリペア、植栽のボランティアを随時募集しています。興味のある方は図書館までご連絡ください。



おもちゃ病院ひゅうが+

●日時 6月10日(土)、午後1時から4時(受付は3時まで)、さんびあ会議室で。修理は無料ですが、部品・材料代は自己負担です。  
☎090・9607・3299(岸本)

✉読者投稿コーナー Happy Birthday 誕生日おめでとう  
携帯電話で撮影した写真を、右のQRコードでらくらく送信。誕生日の記念などに、お子さんのかわいい写真を投稿してみませんか？  
●掲載対象=1・2・3歳の誕生日を迎えた乳幼児など。●投稿方法=Eメール(携帯含む)。子どもの氏名(ふりがな)・住所・年齢、保護者の連絡先、および30文字程度のコメント(絵文字は表示できないものがあります)を記載して、撮影した写真を添付して送信してください。※投稿多数により掲載できない場合もあります。●送信宛先 [public@hyugacity.jp](mailto:public@hyugacity.jp) ●秘書広報課 ☎66・1003



1さい  
那須 芽衣菜ちゃん  
(1さい・財光寺)  
お誕生日おめでとう！いつも笑顔のめいちゃん。元気いっぱい、みんなと仲良く遊んでね！



1さい  
成合 侑華ちゃん  
(1さい・亀崎)  
1歳のお誕生日おめでとう！これからも元気で笑顔いっぱい、のうちゃんいてね☆



2さい  
小出 流進晴ちゃん  
(2さい・細島)  
お誕生日おめでとう！元気がなりのう君、いっぱい食べ大きくなーれ！



2さい  
末永 遥ちゃん  
(2さい・富高)  
元気に育ってくれてありがとう！ねえねと仲良く遊んでね！



3さい  
中原 幹太ちゃん  
(3さい・財光寺)  
3歳おめでとう！強いお兄ちゃんに！



# あなたの口は大丈夫？ オーラルフレイル予防

health

**新**型コロナウイルス感染症の流行によるマスク着用も、個人の判断が基本となりました。マスクを外して人と会う機会も増えるため、口の健康について考えてみませんか。

### ●オーラルフレイルに要注意

感染予防のためのマスク着用や会話の減少により、口の機能が落ちてきていませんか。オーラルフレイルとは、口の機能が弱っている状態を表す言葉です。「よく噛めない」「うまく飲み込めない」「食事の時間が長くなった」と感じ方は要注意です。

### ●オーラルフレイルチェック

オーラルフレイルになると、滑舌が悪くなります。まずは滑舌のチェックを行いましょう。ストックプウオッチを用意し、「パタカ」を早口で10回言います。6秒以上かかった方は、滑舌が悪くなっており、舌の力が低下していると考えられます。

### ●舌の機能とは

舌の機能には、咀嚼・嚥下の援助などがあります。舌の力が低下すると、物を噛む時に食べ物を移動させるにくくなったり、飲み込む

ときに食べ物を喉の奥へ運びづらくなったりします。そのため柔らかい物を好んで食べるようになり、栄養の偏りから生活習慣病へつながる可能性があります。

### ●舌の力を鍛えるには

舌の力を鍛えることで、咀嚼・嚥下がしやすくなります。また、舌を動かすことは、唾液の分泌を促し、口腔内の免疫機能向上につながります。次の①～④に記載している、舌の力を鍛える運動を行い、オーラルフレイルを予防しましょう。

- ① 舌を素早く20回出し入れする
- ② 舌で頬の内側を押す
- ③ 左右1セットを20回
- ④ 歯と唇の間で舌を回す
- ⑤ 左右交互1セットを20回
- ⑥ 大きな音で舌打ちを20回する

### ●定期的な歯科受診を

オーラルフレイルの予防として、口腔内の環境を整えることも重要です。定期的に歯科を受診することで、虫歯や歯周病予防に努め、口腔内を健康に保ちましょう。

### ●健康増進課

健康づくり係  
☎66・1024



# 5月から8月が産卵期 絶滅が危惧されるアカウミガメ

walk

**県** 指定天然記念物のアカウミガメが5月から8月にかけて、お倉ヶ浜、金ヶ浜を中心に上陸・産卵します。昨年は最初の上陸・産卵が5月5日、最後が8月4日でした。

なお、上陸・産卵は、主に夜間に行われる上、いつ上がつてくるかもわからないため、人目につくことは稀です。

親ガメは、砂浜に50～60cmの穴を掘り、直径4cmほどの卵を100個程度産み落とします。そして、卵に砂を被せて海に戻っていきます。その後、卵は太陽の熱で温められ50日から75日程度で孵化します。孵化が始まると卵が割れた隙間に砂が落ち、地表面が陥没する兆候を確認できます。

本市では5月から9月にかけて、日向市アカウミガメ研究会の会員が、毎朝、海岸を歩き、上陸や産卵、孵化の有無を調査しています。

近年、上陸・産卵回数は減少傾向にあります。平成24年(2012年)に93件の産卵があったものが、昨年は19件に留まりました。ここ数年は10件前後で推移しています。本市に限らず、県内、全国でも



砂浜で産卵する親ガメ(お倉ヶ浜)

減少傾向にあります。その要因は温暖化(卵が育つ砂浜が高温になり過ぎるとメスばかり生まれる)や砂浜の減少等の環境の変化のほか、過去に行われていた卵の移植や子ガメの放流会等が考えられます。海で生活するアカウミガメの生態は不明な点も多いですが、ごみを減らす、省エネに努めるなど、私たちの生活にアカウミガメを守ることにつながるものがあります。ご協力をお願いします。

※日向市アカウミガメ研究会では、一緒に調査・保護活動を行う人を募集しています。興味のある人は文化財係まで連絡してください。

☎教育総務課文化財係  
66・1036

# 障がい福祉サービスのご紹介 【前編】介護給付

sustainable

障がいのある方は、障害者総合支援法に基づく障がい福祉サービスとして介護給付や訓練等給付を受けることができます。

### ●対象者

- ・身体障害者手帳を持っている人
- ・療育手帳を持っている人
- ・精神障害者保健福祉手帳を持っている人、または精神障がいがある人、または精神障がいがある

と診断されている人  
・障害者総合支援法の対象疾患で、特定医療費(指定難病)受給者証を持っている人、または対象疾患と診断されている人  
今月は介護給付について、別表のとおりご紹介いたします。

☎福祉課障がい者支援係  
66・1019

### 介護給付の種類とサービス内容

居宅介護	自宅で、入浴、排せつ、食事の介護などを行います。
重度訪問介護	重度の障がい者で常に介護を必要とする人に、自宅で、入浴、排せつ、食事の介護、外出時における移動支援などを総合的にを行います。
同行援護	視覚障がいにより、移動に著しい困難を有する人に、移動に必要な情報の提供、移動の援護などの外出支援を行います。
行動援護	自己判断能力が制限されている人が行動するときに、危険を回避するために必要な支援、外出時における移動支援などを総合的にを行います。
重度障害者等包括支援	介護の必要性が非常に高い人に、居宅介護など複数のサービスを包括的にを行います。
短期入所(ショートステイ)	自宅で介護する人が病気の場合などに、短期間、夜間も含め施設で、入浴、排せつ、食事の介護などを行います。
療養介護	医療と常時介護を必要とする人に、医療機関で機能訓練、療養上の管理、看護、介護及び日常生活のお世話を行います。
生活介護	常に介護を必要とする人に、昼間、入浴、排せつ、食事の介護などを行うとともに、創作的活動又は生産活動の機会を提供します。
施設入所支援	施設に入所する人に、夜間や休日、入浴、排せつ、食事の介護などを行います。

# この機会にぜひ購入を 観光4駅で「送料無料キャンペーン」

food

### 牧水公園からのお知らせ

#### PayPay が使えるようになりました

牧水公園の利用料金を PayPay で支払いができるようになりました。コテージを日帰りで利用できるお得なプランもありますので、ぜひご利用ください。



5人用コテージ「銀杏」

- 【日帰りコース】
- 5人用コテージ 3300円
- 10人用コテージ 5500円
- ※午前11時～午後4時の利用
- ☎(株)東郷町ふるさと公社  
69・7720

### 日向サンパーク情報

#### 【道の駅日向「物産館」 ☎56・3809】

●営業時間 午前9時～午後6時  
へべす(ハウス物)の販売を開始しました。

#### 【体育施設(テニス場) ☎58・1155】

●営業時間 午前9時～午後9時

#### 【オートキャンプ場 ☎58・0636】

●営業時間 午前7時半～午後7時(場内 Wi-Fi 完備)

※予約はネット予約「なっぷ」から

#### 【ドッグラン ☎58・0636】

●営業時間 午前9時～午後5時

☎(株)日向サンパーク ☎56・3800



### 観光4駅で特産品、地場産品の送料無料でキャンペーン

「まちの駅とみたか」「道の駅日向」「海の駅ほそしま」「道の駅とうごう」の4駅では、特産品、地場産品などを購入し市外へ発送する際の送料が無料となるキャンペーンを実施しています。



- 対象者  
対象施設で買い物をした人。複数回の利用が可能。
- 送料無料でなる配送サービスの要件  
特産品や地場産品などを上記4駅で購入し、同施設内の配送サービスを利用して市外へ発送する場合

ただし、配送する商品の購入額が1口3000円以上(持ち込み商品は対象外)であること。  
※代引き配送に係る利用料は対象外。

- 実施期間  
5月10日(休)から
- ※予算に達し次第、受付終了
- 利用方法  
左記の4駅のレジで直接申し込んでください。
- ☎(株)商工港湾課中小企業振興係  
66・1025





# くらしの情報

Event&Recruit Information

**お知らせ**  
社会を明るくする運動  
強調月間が始まります

「社会を明るくする運動」は、犯罪や非行の防止と罪を犯した人たちの更生について理解を深め、それぞれの立場で力を合わせ、犯罪や非行のない安全で安心な明るい社会を築いていこうとする全国的な運動です。

毎年7月が強調月間で、今年が第73回になります。期間中は、立ち直りのための家族関係、就学、就職などの問題解決に向けた助言と手助けをしている日向更生保護サポートセンター(日向地区保護司会)を中心に、啓発などの活動を行います。

市民の皆さんのご理解、ご協力をお願いします。

## 推薦していただく 「日向市文化賞」受賞候補者

本市文化の向上に関し、特に功績顕著な人々を顕彰することを目的に「日向市文化賞」を設けています。今年も次のとおり候補者の推薦を受け付けます。

- 対象者 市内在住者および市内に所在する施設、団体または日向市出身者で、学術、技術、芸術、体育および文化関係の功績が特に顕著と認められ、本市の文化の発展に貢献した者。
- 授賞式 11月3日(祝) 文化の日
- 推薦の方法 推薦書による(参考資料も含め、全書類A4版用紙で5枚以内)。

## 令和5年度 日向市海水浴場監視員募集

海水浴場の開設に伴い、利用者が安全で快適に遊泳できるよう、事故防止や安全指導のために監視員を募集します。

- 期間 7月22日(出)から8月20日(回)まで
- ※新型コロナウイルス感染症の感染状況によっては、変更する場合があります。
- 勤務条件 3勤1休の交代勤務状況により変更あり(午前8時30分から午後

## 情報公開・個人情報保護制度の 令和4年度運用状況を公表

情報公開条例および個人情報保護条例の規定により、令和4年度の運用状況を公表します。

●情報公開制度

開示請求 (単位/件)	決定の状況		
	開示	部分開示	不開示
15	9	5	0

開示請求の主な内容は、市長部局および教育委員会が所管する文書で、危険物施設一覧、契約書、保険証書などでした。開示方法は、写しの交付によるものでした。

●個人情報保護制度

開示請求の件数と決定状況 (単位/件)	決定の状況			
	開示	部分開示	不開示	不存在
8	5	3	0	0

保有個人情報の訂正、利用停止請求はありませんでした。

情報公開制度と個人情報保護制度の仕組み、開示請求の手続きなどについては、市ホームページにも掲載しています。

●総務課法務係 ☎66・1010

## 全国瞬時警報システム「アラート」のテストをします

Jアラートが正常に作動することを確認するため、全国一斉にテスト放送が流れます。内容は次のとおりです。

●日時 6月7日(水)午前11時から

●放送内容 「これはJアラートのテストです(3回くり返し)」。こちらは、防災日向市役所です。」

●防災推進課防災管理係 ☎66・1011

## 募集

### 市営住宅の入居者を募集します 期間内に申し込みを

【申込書配布】

●日時 7月7日(金)～

●場所 地区管理会社(延岡日向宅建協同組合日向営業所 ☎57・3151/岩本不動産 ☎52・3422/大成不動産 ☎52・1562/東北地産 ☎53・4433/東和ハウジング ☎54・0606)

●募集戸数 若干数  
●申込資格 ①入居者と同居親族に持ち家がないこと②現に同居または同居しようとする親族(婚約者を含む)があること(単身の申し込みは条件あり)③収入基準(公営住宅法により計算した入居者と同居親族の過去1年間の収入月額が

## 福祉ボランティア活動や 福祉事業に助成します

市は「つるおい福祉基金事業」として、福祉の向上、生きがいおよび健康づくりを図る福祉ボランティア活動や民間の福祉事業などに対し、予算の範囲内で1事業当たり30万円を限度として助成します。

※団体等の運営資金は助成の対象外  
●申請に必要なもの 申請書・事業計画書・収支予算書・団体名簿・団体規約など  
申請書は、福祉課に用意しているほか、市のホームページからダウンロードできます。

●締切 7月31日(月)午後5時まで

●福祉課福祉政策係 ☎66・1019

## 夏休み親子スポーツ教室の 参加者を募集します

小学生以上の親子を対象に夏休みにスポーツ教室を開きます。  
親子で一緒に汗を流してみませんか？

15万8千円以下)を満たすこと④市税や国民健康保険税を滞納していないこと⑤入居者又は同居しようとする親族が暴力団員でないこと

●申込受付期間 7月11日(火)～13日(木)  
●申込受付会場 地区管理会社  
●抽選日 7月20日(木)  
●入居可能日 9月1日(金)  
●延岡日向宅建協同組合日向営業所 ☎57・3151

## 「はたちの集い」の実行委員を 募集します

市では、1月に開催する「日向市はたちの集い」の実行委員を募集します。

●業務内容 式典等の企画及び当日の運営(司会など)

●対象者 高校生以上で、企画運営に意欲があり、会議に継続して出席できる人(10人程度)

●会議 8月から翌年1月まで月に1～2回程度、午後7時から開催します。日時は実行委員と協議して決定します。

●会議場所 市中央公民館

●応募方法 生涯学習係へ電話または市ホームページの申込フォームから申込み  
●応募締切 6月30日(金)まで

※会議の日時等は変更になることがあります。

●生涯学習課生涯学習係 ☎55・5005



申込フォーム

●日時 7月21日、28日、8月4日、11日のいずれも金曜日 全4回  
午後7時30分～午後9時まで  
●場所 サンドーム日向  
●定員 小学生以上の親子50人  
●内容 サッカーやテニスボールのほか、二ノススポーツの体験。  
●参加料 無料  
●申込受付期間 6月5日(月)から30日(金)まで 先着順

●持参するもの タオル、運動靴、飲料  
●申込方法 スポーツ・文化振興課に電話またはメールをする  
か、申込フォームから申し込みください。

●スポーツ・文化振興課スポーツ振興係 ☎66・1038  
✉spobun@hyugacity.jp

## 令和5年7月入所の 職業訓練生を募集しています

求職中の人を対象に、新たな職業に必要な知識・技能を習得するための職業訓練生を募集します。

●募集期間 5月8日(月)～6月12日(月)

●訓練期間 7月5日(火)～12月25日(月)

●募集科

テクニカルオペレーション科(15人)

金属加工技術科(13人)

CADものづくりサポート科(12人)

福祉住環境リフォーム科(15人)



電気設備技術科(15人)  
●受講料 無料(別途テキスト代が必要)  
●ポリテクセンター延岡  
☎0982・37・0649

### 令和6年4月入学の海上保安官を募集します

【海上保安学校学生】  
●受付期間 7月18日(火)～7月27日(木)  
※インターネット受付  
●第一次試験日 9月24日(日)  
【海上保安大学校学生】  
●受付期間 8月24日(木)～9月4日(月)  
※インターネット受付  
●第一次試験日 10月28日(土)、29日(日)  
受験資格などの詳細については、人事院ホームページ「国家公務員採用情報NAMI」をご覧ください。お問い合わせください。  
☎099・2500・9800



### 放送大学の入学生を募集します

放送大学では、令和5年(2023年)10月入学生を募集しています。10代から90代の幅広い世代の学生が、大学を卒業したい、学びを楽しみたいなど、さまざまな目的で学んでいます。心理学・福祉・経済・歴史・文学・情

報・自然科学など、およそ300の幅広い授業科目があり、1科目から学ぶことができます。資料請求は無料です。  
●出願期間  
第1回 8月31日(木)まで  
第2回 9月12日(火)まで  
●放送大学宮崎学習センター  
☎53・1893

### イベント・催し Event

#### 「来場ください」 「男女共同参画」パネル展

毎年6月23日から29日までは、「男女共同参画週間」です。  
男女共同参画とは、性別によって行動や考え方が制限されることなく、誰もがお互いに尊重し合い、仕事、家庭、地域などの様々な場面で、個性や能力を十分に発揮することをいいます。  
市では、男女共同参画社会の実現を目指すため、ポスターや啓発パネルの展示会を次のとおり開催します。多くの皆さんの来場をお待ちしています。  
【男女共同参画パネル展】  
●期間 6月23日(金)から6月29日(木)まで  
●場所 市役所1階市民ホール  
※6月30日(金)から7月6日(木)までは市立図書館2階で開催  
●地域コミュニティ課男女共同参画推進係 ☎66・1006

### 広域情報掲示板 ～日向市～ 日向市三大祭り 「細島みなとまつり」

細島みなと祭りは、明治22年(1889年)の全国町村制施行により「細島」が宮崎、都城、延岡、油津と並んで、宮崎県で最初の町制を施行したことを祝って始まった祭りです。日向三大祭の一つで、毎年7月に開催され、今年で134年目を迎えます。  
この年、初代細島町長の日高猪兵衛は住民の平穏を願い、関西から太鼓台の設計図を取り寄せ、それを造って東地区の住民に担がせました。翌年西地区にも太鼓台ができ、今のみなと祭りの礎ができました。  
二基の太鼓台は祭り最終日の夜に、東西の地区境で対峙し、組み合わさります。電飾が施された両太鼓台の太鼓の音が重なり合って轟き渡る頃、細島みなと祭りは最高潮を迎えます。  
さらに、この祭りが始まる以前から行われていた細島八坂神社の大祭である祇園祭も同時開催され、家内安全と大漁を祈願する祭りとしても住民に親しまれています。



2基の太鼓台の組み合わせ



屋台やキッチンカーが出店します

今年も、日向市の細島で港町の熱い夏を体験してみたいかかでしょうか。  
●開催日 7月21日(金)～23日(日)  
●場所 日向市細島地区  
☎minatomatsuri@lyuga.jp

### 気軽に相談を くらしの相談日

行政相談  
●6月1日(木)、南日向公民館で、午前10時から午後3時まで、6月21日(木)、東郷公民館(さくら館)で、午前10時から正午まで。  
●毎月第2、第3金曜日、午前9時30分から正午まで、市文化交流センター内男女共同参画社会づくり推進ルーム「さんぴあ」で。市民課市民相談係 ☎66・1018  
●法律相談(要予約)  
●6月21日(木)、午前10時から午後3時まで、市中央公民館で。市民課市民相談係 ☎66・1018(へ事前予約が必要。司法書士会日向支部 ☎54・4710)や、宮崎県弁護士会 ☎0985・22・2466)が開く相談会もあります。詳細は問い合わせを。  
●出張年金相談(要予約)  
●6月22日(木)、午前10時から午後3時まで市中央公民館で。  
延岡年金事務所 ☎0982・21・5424へ事前予約を。  
●6月14日(水)、午前10時から11時まで、日向市役所で。高齢者あんしん課介護給付係 ☎66・1023  
●6月1日(木)に市中央公民館、南日向公民館で、午前10時から午後3時まで。  
地域コミュニティ課人権・同和行政推進係 ☎66・1005  
障がい・難病相談  
●毎週土曜日、午前10時から正午まで、JR日向市駅西口そば市障がい者センター「あ」とぴあ」で。 ☎52・5434  
女性相談  
電話または面接相談。月、火、木、金曜日の午後1時から4時まで、「さんぴあ」で。 ☎55・1060  
こころの健康相談(要予約)  
精神科医と保健師が対応。  
●6月20日(火)、午後1時から3時30分まで、日向保健所で。 ☎52・5101へ前日午前中までに予約を。

### くらしのはてな？に やさしく答えます

Q. 「学生納付特例制度」について教えてください。

A. 20歳になると、国民年金の被保険者となり保険料を納めることとなりますが、一定の所得以下の学生については、申請により保険料の納付が猶予される「学生納付特例制度」があります。保険料の納付猶予期間は、年金を受け取るために必要な受給資格期間に入りますが、老齢基礎年金額には反映されません。申請月から2年1ヵ月前までさかのぼって申請できます。手続きには、在学期間がわかる学生証両面のコピーまたは在学証明書の原本、本人確認書類が必要です。退職して学生になった人が申請を行うときは、退職したことが確認できる書類(離職票などのコピー)が必要です。また、手続きはマイナポータルを利用した電子申請でも行うことができます。詳しくは延岡年金事務所(☎0982・21・5424自動音声2→2)または市民課国民年金係(☎66・1018)まで

### 地域安全掲示板

#### 海や川などでの水難事故防止

梅雨で川が増水したり、荒天で突然高波が発生する時期になりました。海や川へ出かける際は、事前に風雨などの気象情報をよく確認し、水難事故に遭わないように注意しましょう。魚釣りや遊泳などの際には、ライフジャケットやラッシュガードなどを積極的に着用し、万が一に備えましょう。

☎市民課地域防犯・交通安全係 ☎66・1018

#### 4月中の交通事故件数

人身	物損	( )内は対前年比
19(+3)	91(+2)	

### 納税は納期内に!

#### 6月の納税

市県民税	1期		
国民健康保険税	1期		
納付期限	6月30日(金)		
口座振替	6月26日(月)		
税目	6月	7月	8月
市県民税	1期	2期	
固定資産税		2期	
国民健康保険税	1期	2期	3期
後期高齢者医療保険料	1期	2期	
介護保険料	1期	2期	3期

### 119 Call

#### 意思つなぐ 連携プレーで 事故防ぐ

毎年6月の第2週(今年は6月4日から10日まで)は「危険物安全週間」です。身近な危険物としては、ガソリンや灯油などがあり、私たちの生活にはなくてはならないものとなっています。しかし、取り扱いを誤ると一瞬にして大切な生命や財産を奪ってしまうおそれがありますので注意が必要です。

☎市消防本部 ☎52・2840

#### 4月中の出動件数

救急	火災	救助
267	0	2

### from Editor's room 編集後記

▶最近、全国的に大きな地震が頻発し、被害も出ています。南海トラフ地震の発生が懸念される中、地震や津波、台風等、命を守る行動が重要です。今月号の特集は、自治会×防災対策。皆さんもぜひ、日頃から災害時への備えを。(1)

▶ようやくイベントなどが増えてきて、外出する機会が増えました。これからコロナ禍前のようにいろいろな催しが開催されるのが楽しみです。今月号の記事にもありましたが、以前よりもっともっと明るいまちにしたいものです。(K)



海・山・人がつながり  
笑顔で暮らせる元気なまち  
リラックスタウン日向

人のうごき

令和5年(2023年)5月1日現在

人口	57,933人	(+49)
男	27,570人	(+38)
女	30,363人	(+11)
世帯数	25,182世帯	(+90)

※数値は令和2年国勢調査確報値をもとに算出した推計人口(現住人口)。外国人を含む。( )内は対前月比。

4月中異動	転入	転出	出生	死亡
単位:人	349	303	52	49



表紙のよこがお

4月30日に馬ヶ背展望所「スケルッチャ!」の来場者10万人達成記念式典が行われました。記念すべき10万人目は、鹿児島県伊佐市から家族で観光に訪れた、内野桂伸くん(小学2年生)。10万人目の感想として「うれしい気持ちです。」と話してくれました。「スケルッチャ!」には、これからも市の観光名所として、多くの方々が訪れることを期待しています。

細島で牧水歌碑祭を開催しました

3月27日に日向若山牧水顕彰会理事が「市内歌碑めぐり」を行いました。東郷総合支所や権現崎公園、米の山、日向市駅前あくがれ広場など市内に建立されている

牧水歌碑をめぐり、時折、献酒をしながら、建立された由来などについて、見識を深めました。

また、今回の歌碑めぐりにあわせ、細島の御銚ヶ浦公園の歌碑では、細島地区の顕彰会のみなさんと合同で「牧水歌碑祭」を開催しました。毎年、牧水の命日の9月17日には、牧水を偲び、牧水生家横の歌碑前で牧水



歌碑の前で説明を受ける参加者

祭を行っていますが、細島の歌碑前で開催したのは、今回が初めてになります。

細島地区のように、今後、各地区で牧水顕彰活動が広がっていくことを願っています。牧水歌碑は日向市内だけで

も70基あります。市民のみなさんも身近にある牧水歌碑をめぐってみませんか。

☎ 0982-9511  
日向若山牧水顕彰会事務局  
(若山牧水記念文学館内)



細島で行った歌碑祭で献酒をする様子

木材の可能性。その先へ



広告

木材の可能性。その先へ  
大三商行

サンテック事業部

日向市日知屋耳川17062-2  
TEL: 0982-53-8568

本社 岡山市北区下中野708-111



Webサイト



Instagram

株ジェイエイ葬祭

プリエール会員特典

- ◆ 祭壇価格の割引
- ◆ 会員様名義の生花、花輪の割引
- ◆ 湯灌・献奏
- ◆ その他、いろいろな特典やサービスが受けられます



ホームページはこちら

広告

プリエール会員  
募集中!!

入会金【1回のみ】

2,000円

お問い合わせは

フリーダイヤル: 0120-525-969

日向市大字日知屋12002-82

プリエール・日向・財光寺・東郷・門川・美郷

日向市では、財源の確保のために有料広告を掲載しています。広告内容は市が推奨するものではありません。掲載されている広告の内容などのお問い合わせは直接広告主へお願いします。