



昭和45年 5月号

発行所 東郷町役場
編集人

英霊よ安らかに

戦没者慰霊祭開催さる

昭和四十五年度の戦没者合同慰霊祭が、四月三日成願寺境内にある「忠魂碑」前で行なわれました。

日清日露の戦争から太平洋戦争にいたるまでの数次の戦いで国難に殉じた人は東郷町内で三百九十二人です。

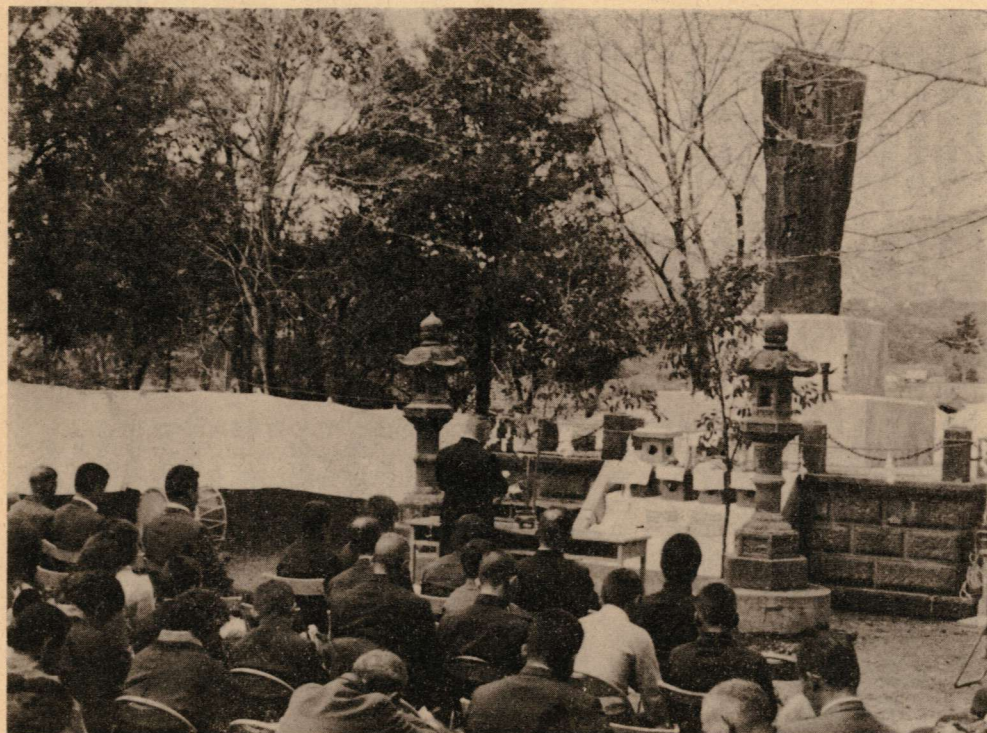
この日は、遺族をはじめ多数の来賓が出席し慰霊の祭典を挙げました。式は神式ではじまり仏式で行なわれたあと、町長祭詞につづき県知事、町議会議長、県遺族連合会長から祭詞がのべられました。

式終了後、町青年団の協力で、演芸会が催されましたが、歌や踊りに見とれているおとしよりの方もおられました。

町民憲章

健康でねばり強く働きましょう

(昭和四十四年四月一日制定)



早苗月

そよ吹く風もさわやかに、野

や山は草木の若芽が伸びて緑一色。五月は青葉の季節です。

▽五月の和名を「さつき」といいます。奥義抄に「五月、田う(植ることさか(盛)りなる故に早苗月(さなえづき)」といふを誤れり」とあり、これがつま

って「さつき」となったものでしょう。あるいは、五月は万物が生長する幸(さち)多い月という意味から、幸月(さちつき)という説もあります。

▽二日は八十八夜、むかしから「八十八夜の別れ霜」といつてこのころを過ぎると、霜のおりる心配が少なくなつて、農事季節の一つの目安として親しまれています。水田の水もぬるみ稲の種まきや早いところでは田植

えもはじまります。あちこちで茶摘み姿も見られるようです。

▽五日は、子どもの日です。子どもの人格を重んじ、すべての児童の幸福をはかるため、昭和二十二年十二月、児童福祉法が制定されました。さらに二十五年五月には児童憲章が定められました。この日から一週間、全国児童福祉週間がはじまります。子どもを健やかに……。

点滴



春の夜の匂へる闇のをらこちによこたはるなり木の芽ふく山 牧水

あなたを守る国民健康保険!!

医療費節約に協力を

医療費があがると 保険税もあがります

わたくしたちは、会社などに勤めている人やその家族以外は、みんな、国民健康保険に入らねばなりません。

ところで、もし国民健康保険がなかったらわたしたちの生活はどうなっているでしょう。

みんなそろって、元気なときは問題ありません。しかし、家族のだれかが寝ついた場合、大きな額にのぼる医療費の負担に耐え切ることができず、どうしようか。

戦前、まだ健康保険がなかった頃、一家に長男が病気の人がでるとそれは悲惨なものでした。

ことにその頃は、死病といわれた結核が猛威をふるっていた時代で、医療費のため、何もかも売り払って、どうにも救いようのない貧乏のどん底に落ちこむといったような家庭もありました。

国民健康保険は、もともと、こういうことを防ぐとして生れた制度です。お互いが平素から掛金(これが保険税など)を出し合い、これに国や町も負担して、病気がけがのとき助け合おうという精神から始まった相互扶助の組織であるわけです。

なかには、「高い保険税を払うだけで、ちっとも病気なんかしないし、丸損だ」と思う人もいるかも知れませんが、これはとてもない心得が大切です。いざというとき、あなたを守ってくれるのが国民健康保険です。

この国民健康保険を正しく育てあげることが、明日の町づくりにつながります。

国民健康保険は、まだまだ体質的にひ弱です。ことに財政的基盤が貧弱です。

国民健康保険を一人前に育てあげるためには、被保険者のみなさんに第一におねがいしたいことは医療費節約にご協力ください、ということなのです。

こう申しあげると「じょうだんじゃない、好き好んで病気をすればいいや」といふ人があつて、病気がなつたらお医者さんに全部まかせた。節約のしようがないじゃないか」と言う人があつてもいい。

なるほどその通りです。その通りですがごまかく点検してみてもわたしたちの気づかないところでまだまだ、こうすればムダがはぶけるな、という点がありあつて、

ところで、病気やケガの場合、病院へ「国民健康保険被保険者証」を持参すれば、わたしたちは医療費の三割を自己負担するだけです。

残り七割は国民健康保険が負担してくれてくれるわけですが、この資金は、わたしたちが納める保険税と政府が負担する分(医療費の四割)および町が負担する分(医療費の四割)が有効です。

医療費がふえて、この資金が赤字になった場合は、それに応じて保険税を値上げするたてまえになります。

最近、医療費は二十割近い率でふえています。これは、きき目のある値段の高い薬が健康保険で採用され、どしどし使われるようになったことなどの理由もあるわけですが、医療費がこう毎年ふえ、わたしたちの納める保険税も毎年値上がりするようなことにもなりかねません。

医療費と保険税のイタチゴッコではとてもやりきれません。医療費のムダづかいをいふことは、決して他人ごとではなく、わたしたち自身の財布にひびいてくるということをよくご認識ください。

宮崎県医師会では、この度「一

奥様 ニュース

この製品は安心 繊維にQマーク

このたび、繊維製品品質認定制度がスタートしました。この認定を受けた製品には「この製品は安心して使えます」という意味で次のような「Qマーク」がつけられます。



これは繊維製品ではほとんど普及していないJIS(日本工業規格)を補うものとして、家庭用品

日八時間勤務を原則とした保険診療時間の設定をとりきめ、八月一ばいPR期間として、九月一日から実施することになりました。これは、一日八時間を保険診療時間と定め、患者はその時間に診療をうけてもらいたいということなのです。ですから特別の場合(たとえば交通事故など)を除いては、八時間の診療時間内でない保険はきかないようになり、病気が早いうちに発見し、早く治療する方が理屈です。そうすれば治り方も効果的であり、医療費も少なくて済みます。

からだに異常を感じたときは、早めに病院にかかるような習慣をつくりましょう。

品質表示審議会の答申に基づいて日本被服工業組合連合会など関係五団体が検討を続けてきたもので「Qマーク」をつけようとする業者は、五団体によって構成される「Qマーク管理委員会」と契約を結び、製品については、通産省繊維製品検査所の検査を受け、基準に合格すれば「Qマーク」の証紙を製品につけることができるわけなのです。

検査基準は縫製、生地の色味の強さ、伸縮の度合、表示の有無などについてチェックすることになっています。

まず初めは、布製の子供用衣料品から実施され、五月頃から「安心して使えるQマーク製品」が市場にお目見えします。商品選択の一助としてご利用ください。(かっこいい消費者から)

林業にも除草剤使用

使用方法は林業係に

水田や畑作などの一般農地の除草作業は、今では除草剤なしでは考えられないほど除草剤が重要な役割を果していると思いますが、林業に使われる林地除草剤も次第に重要性が増してきていますので、その現状のあらましをのべてみます。

一、ササ枯殺

林地除草としてもっとも歴史が古いのはこのササ枯殺剤で、塩素酸塩系除草剤(クローレハ等商品名は多い)が使われていました。その枯殺能力は非常にすぐれていますが、地拵前二年の先行除草が最も効果的であるといわれています。

二、クズ枯殺

クズ枯殺には株を一株一株見つけて処理する株処理と林地全面に除草剤を散布する全面処理の方法があります。株処理には二四五T系(バインキラ、ブラッシュ

キラ)塩素酸塩系が使われています。使用時期は従来は下刈時期に下刈と並行して行なわれていたが、この時期になると、株からの萌芽と実から発芽したものが一緒に生育してはばう大な量のクズがあつて容易ではありませんが、そこで現在では主伐前二年ぐらゐの、比較的つるを見つけやすく、またその数も少ない時期に枯殺する方向になってきています。

全面散布は、実からはえてくる一〜二年生の小さなクズを対象にしており、大きなクズは二回〜三回の連用が必要です。薬剤は主にブラッシュキラが使われます。

三、ススキ枯殺

従来は塩素酸塩系の除草剤にフッ素等特殊な成分を入れてススキに使用していましたが、あまり実績はあがりませんでした。最近になって、DPA系(ダウ

ボン)TFP系(フレノック)等ススキ専用ともいえるものが発売され実用されてきています。

四、その他

雑木の萌芽抑制あるいは枯殺には二四五T系の乳剤の地拵時散布が効果的です。また立木枯殺にはスルフアミン系(イクリンテック)TBA系(トリバック)等がありシダ類の枯殺にはTBA系が有効です。

なおくわしくは、林業係、森林組合にご相談ください。

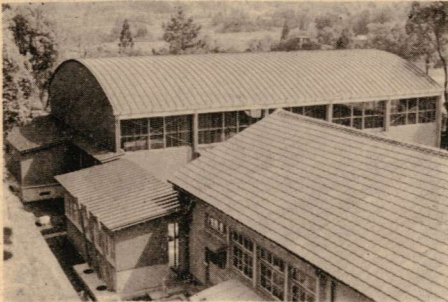
郡バレーで健斗

三月二十六日、東臼杵郡公民館バレーボール大会が門川町の県立門川農校の体育館で開かれ、本町から福瀬女子チームが参加し善戦奮闘、南郷村に二対一で勝ちました。惜しくも優勝は逃しました。選手は日頃、農作業の暇を見て練習してきたのですが、試合では全員「サイン」がVのものとチームワークもよくなりました。この態度は他町村の注目の的でした。

町の話 題

屋体が完成

建築中の坪谷小屋内運動場がこのほど完成し、早速使用を始めました。風雨に関係なく思い切って運動ができ、また、各種の催物も開催できるようになりました。



田植え近し

羽坂地区の早期水稻の苗代田で、早くも苗がスクスクと育ち、田起こしも始まりました。米の生産調整の影響もありますが一足早い田植えをひかえ農家も忙しくなります。



郷土の今昔

塩月 儀市

「東郷の名について」

明治二十二年四月一日に町村制が施行され、今までの山陰村、坪谷村、下三ヶ村は東郷村となり、小野田、坪谷に置かれた戸帳役場は廃されて東郷村役場が小野田に置かれた。「東郷」の名はこの時つけられたのである。

「東郷」と名付けられた由来は次の歴史に基づくものである。

本町(山陰、坪谷、下三ヶ)は古く奈良朝の時代から行政の区域としては臼杵郡に属したが、院は児湯郡の新納院に属した。院とは租税納納の区域で当時の租税は稲で、行政の区域と院の区域は必ずしも一致はしていなかった。臼杵郡内で新納院に属した区域は現在の東郷、西郷、南郷、北郷で、こ

(新納院の文字のある梵鐘)

の区域を「入郷」と呼んだ。新納院で臼杵郡に入っている郷の意でこれが「入郷」の起源である。現在新納院の文字は本町では硯野の小祠にあった梵鐘の銘に「新納院山毛...」の文字があり、西郷村には田代の大雄寺の六地藏碑に、南郷村には神門借屋の供養塔に新納院の文字が刻かれてある。この地域が新納院であったことは立証されるが、北郷村からはいまだ発見されていないが将来必ず発見されるであろうことを確信している。

明治二十二年町村制を施行の際入郷の東に位置するので「東郷」西にあるので「西郷」、南にあるので「南郷」北にあるので「北郷」と村名が決定された。それから八十年、昭和四十四年四月一日を迎え、明治百年を記念して東郷町制をしき民心を新にして七〇年代を迎えることとした。



にせ税理士にご注意を

税金について、いろいろ相談に
応じるとか、税務署への提出書類
を作ることを専門の仕事とするた
めに、税理士制度があります。
税理士は、国家試験にパスした
公認の資格をもった人でなければ
なりません。

税務署に提出する申告書や申請
書などの書類を本人に代って書い
たり、税金についての相談ごとを
するのは法律で定められた税理士
でないできません。

税務署員や税理士は、一定の身
分証明書をもってきますから、お
かしいと思われるときには、証明
書の提示を求めたり、税務署に
連絡するなりしてください。
延岡税務署(電話)二一三三〇一

顔の体操で

魅力を

「笑うとシワがふえる」といい
ますが、だからといって笑いをが
まんする人はいないでしょう。笑う
ことは顔の筋肉の運動となり、む
しろ顔の美容にはよいことなので
す。

運動をしないでいると、からだ
がだるんでくるように、顔や首の
筋肉も使わないとだんだんたるん
でいきます。そこで顔の体操を紹介
しましょう。

定時届を忘れずに

国民年金の老令福祉年金、母子
福祉年金、障害福祉年金を受給し
ている方は、毎年一回、必ず前年
の所得についての届を提出しなけ
ればならないことになっていま
す。この届は、福祉年金定時所得
状況届といって、五月支払分の年
金を受給したらすぐに提出しなけ
ればなりません。この届を提出し
ないと、次回の年金支給が受けら
れませんので忘れずに手続きを済
ませて下さい。

商業統計に協力を

通産省では、本年六月一日現在
で全国の卸、小売商店および飲食
店をもれなく対象とする商業統計
調査を行ないます。

この調査は、統計法に基づく指
定統計調査で、わが国商業の販売
活動の実態や商品の全国的な流通
状態を明らかにするために、昭和
二十七年から一年おきに実施され
ている商業の国勢調査ともいうべ
きものです。

まず口をできるだけそのまま左
右、上下に動かしてください。そ
して「アイウエオ」と声をだして
唇をうごかしましょう。次は口を
閉じて、ほつぱたをふぐのように
大きく、鏡をみながら、一回につ
いて八ツ数えるほどゆっくりやっ
てみて下さい。次は鼻のまわり
にいつぱいシワを作りましょう。
くしゃみをするときのようなかっ
こうをするわけです。

さて今度は目です。目はできる
だけ大きくあけて、上下、左右を
見るようにします。「目は口ほど
に物を言い」といわれるように、
目の表情も大切です。鏡をみなが

変動の大きい気候

四月十日に、宮崎地方気象台が
発表した「暖候期季節予報」によ
りますと、四月から九月までの六
か月の天候は、春の低温晩霜、梅
雨期後半の大雨、夏の酷暑、少雨
など変動が大きい見込みです。

春(四、五月)の天候は寒暖の
差が大きく、五月は半ばごろまで
初夏らしい晴れの日が多いが、五
月中旬には、九州の南海上に梅雨
前線が停滞し、つゆの走りが現わ
れます。

梅雨期の前半は、梅雨前線の活
動が弱く、雨量は少ないが、後半
は前線の活動が活発となって、局
ら目で笑うことや、目の動きを研
究してみましよう。目が終ったら
次は両手を額に当てて上へ押し上
げるようにしましよう。また、手
をこめかみに当てて押しましよう

この体操を数か月もつづければ
たるみかけた筋肉をしげきして、
血液の循環をよくし、表情豊かな
顔になる筈です。顔だけはそれほ
どよくなくても何となくひきつけ
る魅力のある人がいます。それは
その人の表情が豊かだからです。
また、毎日をくよくよとすごさず
がからだの健康にもよいことをお
忘れなく。(NHK宮崎だより)

実際の調査は、六月一日から、
県知事から任命された商業調査員
が商店に直接おうかがいしてご協
力をおねがいすることになってい
ます。調査された内容については
統計法で厳重に秘密が守られてお
るん、税金に關係がないことはもち
ろん、商店の不利益となるような
目的には絶対使いうことはありませ
んのので、正確に申告してください

地的大雨の恐れがあります。梅雨
期の雨量としては、平年並みかや
や少ないでしょう。つゆ明けは平
年よりやや遅く七月中旬の見込み
です。

盛夏期は暑さがきびしく、雨量
はやや少ないでしょう。九月は残
暑の傾向があります。台風は発生
数は平年(約二十八個)よりやや
少なく、九州地方に接近または影
響する台風は二ないし三個の見込
みです。

今後、新しい資料が加わると修
正される場合がありますので、毎
月二十日発表の三か月予報や月末
発表の一月予報に注意して、こ
れからの農作業に参考としてくだ
さい。

尚、役場総務課には、気象に関
する資料が保管されていますので
必要な方は遠慮なく利用してくだ
さい。

戸籍だより

三月届出分

出生 おめでとう

赤ちゃんの名	父の名	部落
石川 博	勝 祥	越 表
高藤 有里	伴 己	福 瀬
三好 健二	義 弘	仲 深
荒砂 由紀	成 男	福 瀬
田辺 朋博	英 雄	根 野
井本 美智	岩 根	田 野

結婚 おめでとう

氏名	部落	落
長谷川 渡	得成	福 瀬
山 浦	ミハル	仲 深
千鳥	智	深谷

ゴールデンウイ
筆 一クといわれる四
月から五月にかけ
ての休日も、今年
の場合、あいにく
五月三日の憲法記念日が日曜日と
重なり、サラリーマンにとっては
一日休日を損したような感じのす
る飛び石連休となった。◆大量消
費時代といわれる昨今、◆レジャ
ー」とい言葉が聞かれて久し
い。◆レジャー」とはなんなの
らう。遊ぶもの、それともどこ
へ出かけるもの、と思いついて
どこかへ出かけるのもケッコ
ウ。だが、レジャー」といものは
効果的な余白、一見無駄に思われ
るもの、人にとつては価値のない
ものも、自分にとっては大切にし
たい価値あるもの——と思うの
が、◆十人十色、それぞれの個性
それぞれ生活テンポがあるはず
人も行くからわれも……的なのは
残念である。聡明でありたいも

寺都 甲幸之 小野田
原チエ子 羽田坂

死亡 ご冥福を祈ります

氏名	年令	部落
又見 宗三郎	六三	田 野
佐藤 文治	六二	追野内
都 甲タメ	八二	小野田

人口	45年4月1日現在
男	3,553人
女	3,856人
総数	7,409人
世帯数	1,796世帯