



11月号

発行所 東郷町役場
編集人

温州ミカンの収穫

秋の味覚は、何といっても最近豊富に出来るようになったくたものでしよう。

山村といわれる東郷町も、沿海地帯の寺迫地区では、ミカン栽培が盛んです。現在、寺迫地区でミカンを栽培している農家は九十戸で、百二十五畝のミカン園からこゝしは年間五百トンの生産量が見込まれています。

このように、寺迫地区でミカン栽培が盛んに行なわれるようになったのは、この地区の気象条件がミカンの生育に適していることはもちろんですが、昭和三十四年に県の集団産地育成団地の指定を受け、農家のみなさんが増植につとめるようになってからです。

三十六年、果樹農業振興特別措

置法の成立に伴い、漸次経営計画をたて、知事の認定を受け資金対策を講じ、四十一年までに全団地の経営計画の認定を終わりました。

町では四十一年から四十二年にかけて農業構造改善事業を実施し、基盤整備と防除施設などの近代化施設の充実につとめました。

このように、農業基盤の整備などとともに、農家のミカンに対する熱意と栽培技術の向上により、現在のようなみのがえられたものです。将来は、現在すすめられている大規模園営開事業でさらに規模拡大をはかり、増産が期待されています。

ことは、すでに青切りかんの出荷が終り、こん月中旬ごろから普通温州の収穫がはじまります。



第三日曜日(二十一日)は家庭の日

○……………としておくと便利です……………○

点滴

暖房

日中の日ざしは弱まり、日が暮れてからの寒さが気になります。秋から冬への変わり目は、からだがまだ寒さに馴れきれないので、夕方の急な冷えこみに、こゝしの冬は早いのかと錯覚をしがちですが、気温は毎年同じような周期で下がるものです。

▽このころから、各家庭でも暖房器具を使いはじめます。最近の暖房器具は、以前とちがって安全性は高くなってきたようですが、一つ使い方を誤ると大きな事故になります。二十六日から八秋の全国火災予防週間Vがはじまります。火気の取扱いは家族そろって十分に注意し、火災予防につとめましょう。

▽二十三日は「勤労感謝の日」です。勤労をたつとび、生産を祝い、おたがいに感謝しあう日。

野に老いし父母よ勤労感謝の日
健康で、毎日、ノイローゼにもならず働けることをまず感謝しましょう。

山を見よ山に日は照る海を見よ海に日は照るいざ唇を

石井飛大男
君 杖 水



十月十七日、町営総合グラウンドで第十一回町民体育大会が開かれました。この大会は毎年十月十日の「体育の日」に開いているものですが、今回は、十日が雨のためこの日に延びたものです。この日は、選手、応援者あわせて約五百人が参加し、午前十時、花火を合図に、東郷小の鼓笛隊を先頭に役員、選手が入場しました。大会会長の小野町長の開会のことばで競技が開始され、トラックに、フィールドに熱戦がくりひろげられました。

この大会は、町民の健康と融和スポーツ精神の高揚をはかり、明るい町づくりにつとめようとして毎年開いているものです。ことしの大会は、応援に福瀬の「ひよこおどり」や公民館旗をふって選手といっしょに走り出す人もいて、九個の大会新記録の生れた競技の熱戦とともになごやかな一面も見受けられました。また、東郷町の名物ともいえる団体競技の「びんたおし」には多数の人が参加し、おともも子どももみんな楽しんでる体育大会になりました。

大会新が九個

町民体育大会 年齢別リレー(男)

▽百歳 10代①寺原卓三(羽坂) 13秒0 20代②4海野修一(小野田) 12秒0 25代③上園和徳(坪谷) 12秒8 大会新

▽五十歳(ロード) ①寺原直人(羽坂) 16分30秒2 大会新

▽八百歳リレー ①鶴野内1分44秒0 ②小野田1分44秒6 ③坪谷1分46秒5

▽年令別リレー ①坪谷2分26秒7 ②追野内2分26秒7 ③越表2分30秒5

▽走り高とび ①山口清光(仲深) 1.60

▽砲丸投げ ①泥谷吉人(小野田) 11.90

▽走り巾とび ①鈴野浅夫(鶴野内) 5.44

町民体育大会 年齢別リレー(女)

▽百歳 10代①寺原卓三(羽坂) 13秒0 20代②4海野修一(小野田) 12秒0 25代③上園和徳(坪谷) 12秒8 大会新

▽五十歳(ロード) ①寺原直人(羽坂) 16分30秒2 大会新

▽八百歳リレー ①鶴野内1分44秒0 ②小野田1分44秒6 ③坪谷1分46秒5

▽年令別リレー ①坪谷2分26秒7 ②追野内2分26秒7 ③越表2分30秒5

▽走り高とび ①山口清光(仲深) 1.60

▽砲丸投げ ①泥谷吉人(小野田) 11.90

▽走り巾とび ①鈴野浅夫(鶴野内) 5.44

種目別成績

【男子】

▽百歳 10代①寺原卓三(羽坂) 13秒0 20代②4海野修一(小野田) 12秒0 25代③上園和徳(坪谷) 12秒8 大会新

▽五十歳(ロード) ①寺原直人(羽坂) 16分30秒2 大会新

▽八百歳リレー ①鶴野内1分44秒0 ②小野田1分44秒6 ③坪谷1分46秒5

▽年令別リレー ①坪谷2分26秒7 ②追野内2分26秒7 ③越表2分30秒5

▽走り高とび ①山口清光(仲深) 1.60

▽砲丸投げ ①泥谷吉人(小野田) 11.90

▽走り巾とび ①鈴野浅夫(鶴野内) 5.44

【女子】

▽百歳 10代①寺原卓三(羽坂) 13秒0 20代②4海野修一(小野田) 12秒0 25代③上園和徳(坪谷) 12秒8 大会新

▽五十歳(ロード) ①寺原直人(羽坂) 16分30秒2 大会新

▽八百歳リレー ①鶴野内1分44秒0 ②小野田1分44秒6 ③坪谷1分46秒5

▽年令別リレー ①坪谷2分26秒7 ②追野内2分26秒7 ③越表2分30秒5

▽走り高とび ①山口清光(仲深) 1.60

▽砲丸投げ ①泥谷吉人(小野田) 11.90

▽走り巾とび ①鈴野浅夫(鶴野内) 5.44

第23回 東郷町総合文化祭開催要綱

1 趣旨

本町文化の向上と産業発展のため、毎年開いている文化祭も、町政の方向と時代の推移とで、町民の欲求を満たすものでなければなりません。

町民のみならず、この文化祭をとおして、お互いの親睦を図り、祖先が築きあげてきた郷土を正しく理解することで、魅力ある町づくりの行事となるように開催するものです。

2 主催

東郷町、東郷町教育委員会

3 期間

十一月三日から二十三日まで

4 会場

町役場、町総合グラウンド、中央公民館、寺迫小学校

5 実施方法

・総合文化祭の行事は、中央を主会場、一部寺迫会場をあてる。
・部落公民館については、総合文化祭の趣旨を徹底し、行事の方法は、部落公民館の自主性を尊重する。

6 行事日程

- 11月10日 養蚕祭 (役場)
- 11月16日 畜産祭 (役場)
- 11月20日 学校展 (役場)
- 11月21日 みかん祭 (寺迫)
- 11月3日 体協野球
- 11月6日 体協野球
- 11月13日 体協ソフトボール
- 11月14日 体協ソフトボール
- 11月20日 小学校ソフトボール
- 11月20日 ポートボール
- 11月20日 中学校男子庭球、女子バレーボール
- 11月25日 公民館対抗バレーボール
- 午後 表彰式

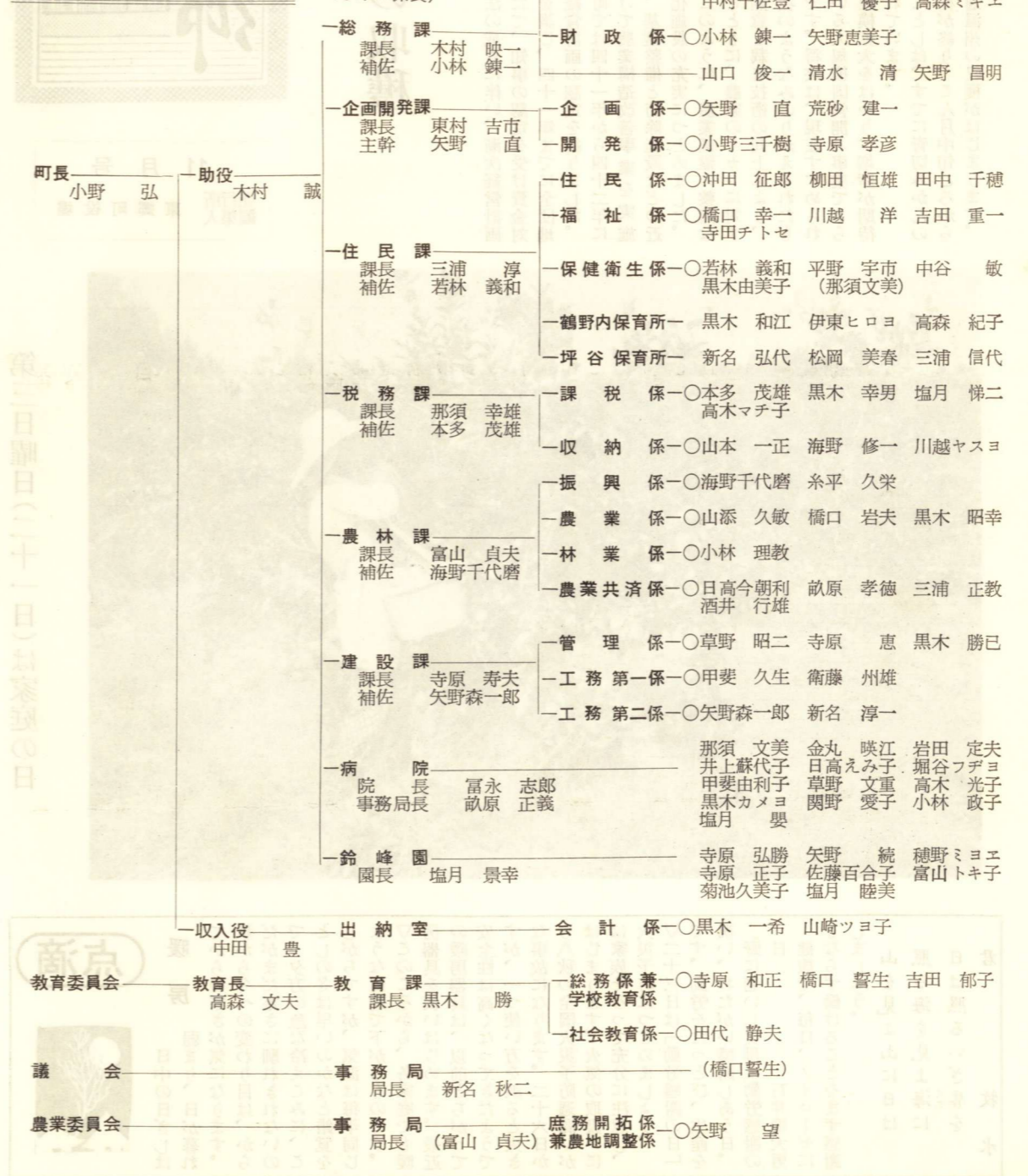
事務機構を改革

総合的な行政運営めざし

社会経済の急速な発展と町勢の伸びで、複雑になった町役場の事務量は年々増大し、現在の事務機構では、町民のための町政を処理することがむずかしくなっています。これを機能的に解決するため、総合的で計画的な行政の運営を図る必要があるため、十月一日から機構を改革しました。

この機構改革は九月定例町議会で可決されたもので、新しく企画開発課を設置しました。これにより事務の合理化と能率化を図り、充実した機構をもって円滑な事務の処理にあたります。なお、この機構改革にともない職員配置を発令しました。新しい事務機構と職員の配置は別図のとおりです。

町行政機構と職員配置



人口の実態はこんなふう

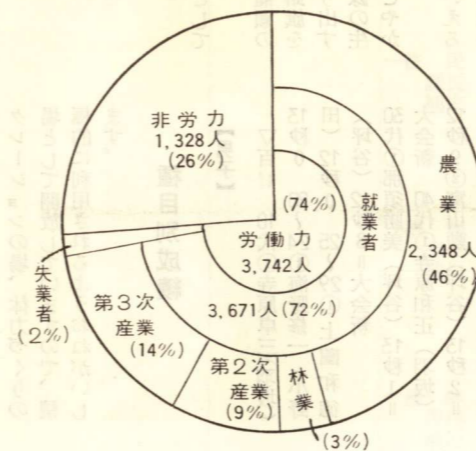
あなたと同じ人は……？

みなさんにご協力いただきました
昭和45年国勢調査の結果がこのほど
国の総理府統計局から発表になりました。
国勢調査は5年ごとの10月1日現在

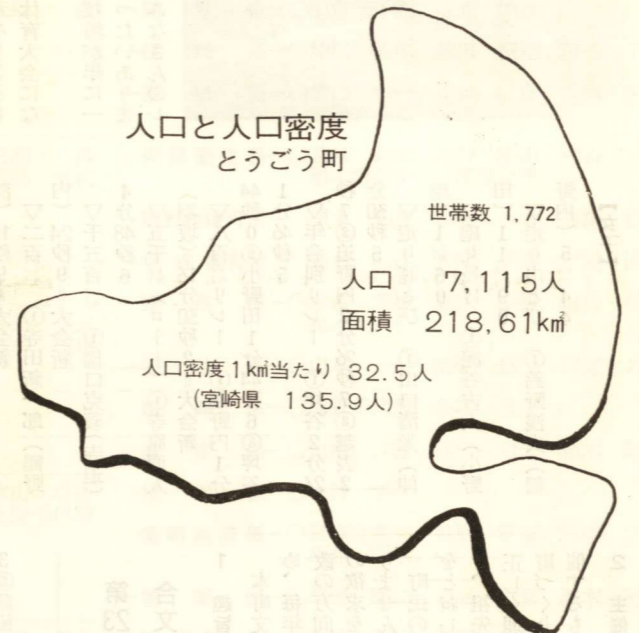
で行なわれている国の最も基本的な
調査で、人口の大きさや男女別、年
齢別、職業別などの構成を明らかに
して、国や県、市町村の行政に役だ
てられます。

そこで、今月は、本町の結果のな
かから主なものをひろってみました。
町民のみなさんも、これらの資
料を参考にして、前進途上にある郷
土の建設にご協力ください。

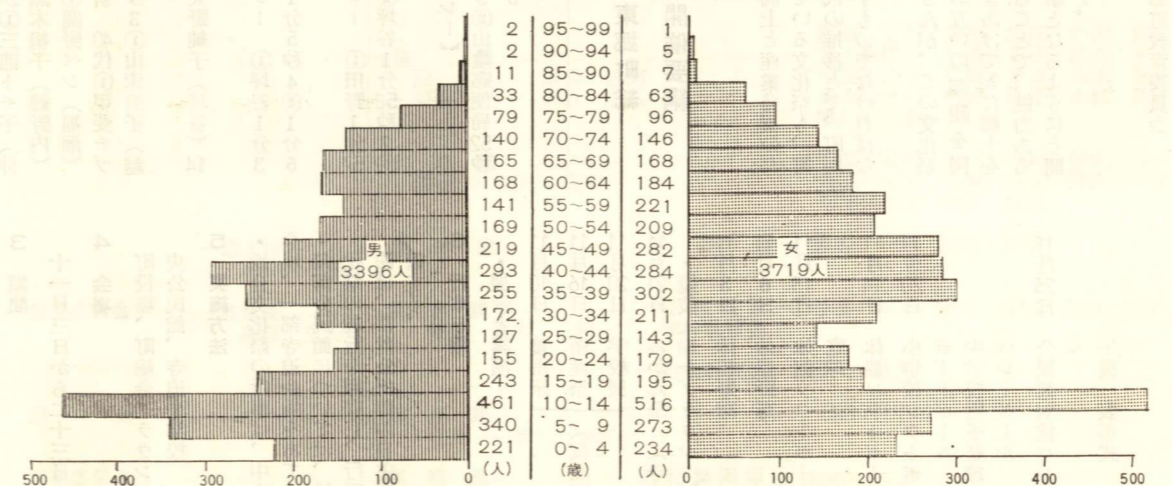
労働力状態(15歳以上人口)
5,070人(総人口の71%)



人口と人口密度
とうごう町



年齢別男女の人口



正しい戸籍の知識から



明治のはじめに戸籍制度ができて以来、こととして百年になります。わたしたちの人間関係は、家族・親族・他人を問わず、いろいろな身分、権利義務の関係で成り立っています。戸籍制度は、この「身分」を明らかにしたり、証明するために設けられたものです。東郷町では、住民課で戸籍事務を扱っていますが、今月はあなたを守る戸籍について、正しい知識を身につけていただくために、戸籍事務について説明します。

一組の夫婦に 一戸籍

戸籍は一組の夫婦を単位として作られます。したがって結婚するとなるべく早く婚姻届をしなければなりません。婚姻届は夫と妻

が証人ふたりの署名押印のある届書を出すことになっています。ただし、夫または妻が未成年者の場合は父母の同意が必要です。どんなに盛大な結婚式をあげても、結婚の届出をしなければ、法律のうえでは夫婦とはいえませ

ん。一組の夫婦が誕生すると戸籍が独立します。したがって子どもが生まれると、その子は父母の戸籍に入るわけです。そして、その子が成人して結婚すると父母の戸籍から出て、新しく夫婦の戸籍が作られるのです。出生届は生まれた日から十四日以内にしなければなりません。この届は、あなたが持つてきてくださいませんが、医師などの出生証明書が必要です。なお、出生届のとき、生まれた子どもの名には当用漢字、人名漢字、平かな、片かな以外は使用できません。

住民基本台帳

転出入は 届出が必要

市町村は、住民基本台帳を備えその住民の住所、氏名、生年月日、選挙人名簿の登録、国民健康保険と国民年金の被保険者資格などの記録を行なうことになっています。これは俗にいう「住民票」のことです。わたしたちが生活をするうえで登記、運転免許、就学、就職など必要とすることが多いものです。

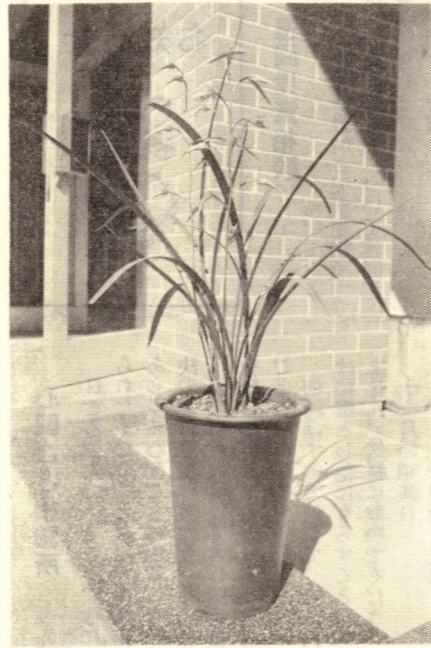
たいせつな 印鑑登録

ことのよし悪しは別として、わたしたちの日常生活にとって印鑑は欠かせないものです。印鑑のひとつで人生を狂わせた例も数多くあります。現在、東郷町が行なっている印鑑事務は印鑑の登録と印鑑証明です。

町は、町民のみなさんが届出した印鑑を印鑑簿に登録します。印鑑の届出は、原則として本人が役場に持って来なければなりません。印鑑の届出は、ひとり一個に限ります。届出する印鑑はゴム印や

住民基本台帳は、町民ひとりひとりの現状を記載していますのでつきのような場合はできるだけ早く届けてください。
町外に転出する
町内から転入した
町内で住所を異動する
世帯主が変わった
健康保険の加入、脱退
届出は住民課に所定の用紙がありますので、印鑑を持参してください。
住民票の謄本、抄本および戸籍の謄本、抄本の手数料はいずれも一枚につき五十円です。

印影の不鮮明なもの、その他不適当と認める印鑑は届出することはできません。
印鑑証明は届出の場合と同様に本人が印鑑を持参しなければなりません。病気などで本人が持参できないときは代理人でもかまいません。しかしこの場合は委任状、理由証明書(診断書など)と二人の証人が必要です。
登録の手数料は無料ですが、証明は一枚五十円です。
戸籍や印鑑証明の事務は、このよなきびしいものがあります。これはすべて、町民のみなさんの身分、権利が保障されているから



寒ランの花開く



議員さんの ソフトボール大会

十月二十五日、佐土原町で県内町村議会議員のソフトボール大会がありました。それに先立ち、十九日に町営グラウンドで東旧杵郡の代表選手を決める選考会を兼ねた練習試合があり、東郷町から三人の議員さんが選手として出場しました。

「昔とったきねづか」とばかりいっしょうけんめい、投げて、打って、走ってのプレーでしたが、事実は、その意に反してからだか思うように動かず珍プレーの続出でした。

試合が終ってしばらく練習をして県の大会にのぞきましたが、その成果が、県大会で準優勝の成績にあらわれました。



町内に寒ラン愛好者は約百人いますが、いまちようどランの開花時期で、ふくいくたる香りをあたりいちめんにふりまいて、みんなよこばれていきます。

この寒ランは、尾鈴山系に多く自生し、愛好者たちは毎年十月から三月にかけて採取に出かけます。ところが、なかなか見つからず時には手ブラで帰ることもあるとのこと。一本でも見つけた日にはたいへんうれしきようです。このように、ようやく採取した寒ランは丹精こめて育てられるわけですが、白化ランとなると愛好者にとって人気の的。町内には、県の展示会で一位になった人もいて、たいへんさかんです。

牧水先生を語る (内)

塩月 儀市

牧水先生の歌友石川啄木がなくなったのは明治四十五年四月です。先生はたびたびその病床を見舞っていましたが、死去の前日も訪れました。啄木は先生の顔を見るという苦悶を訴え「この薬を飲みたいが買金がない。何とかしてくれないか」と訴えました。先生も無一物です。早速駆け回ってようやく金を得て薬を求め啄木は大変よこんで涙をながして感謝しましたが既にその薬を飲む気力なく翌朝老父、夫人、牧水先生のみとりの中、寂しく永眠しました。先生は医者になり、電報うちに、区役所、警察署、葬儀社などひとり走り回りましたが葬儀には悲しみのあまり参列することができませんでした。

先生が喜志子夫人と結婚したのはその年の五月です。喜志子夫人の旧姓は太田、長野県松本市出身です。

この年の七月下旬に父危篤の電報に接して先生はあわただしく帰省しました。父は中風で床にあり、危篤の状態ではなく小康を保っていました。急変して十一月十四日に永眠しました。先生は七月帰郷以来近親者たちから郷里にとどまって学校の先生か役場に就職して家計をたてるよう強く要請され、父の死後はさらに強く求められました。先生は自分の目指す

歌道に進むべきか、退いて近親者の言に従うべきか進退に迷い、苦悶懊悩の日を送り、毎日のように裏山の現在歌碑になっている巨石の上に座ったり、寝ころんで瞑想したり、読書したりして苦悶をはらそうとしました。

「ふるさとの尾鈴の山のかなしさよ秋も霞のたなびきてをり」はこうしたなやみの中によまれた歌です。ですから、この歌は単に尾鈴山の景観をよんだ歌ではなく、かなしさよはわたしたちが常に使用するかなしさよとおよそののもつ意味がちがうのです。

喜志子夫人は、先生の帰郷後はしばらく東京にいて、その後は実家に帰り、翌年四月に長男が生まれ旅人か牧人か命名するようにとの手紙がきていましたので、旅人となりました。

先生は、五月に母の許しを得て上京の途につき、途中門下生や知人を訪ねて東京にいたのは六月中旬でした。

夕されば炬燵に家族つどいあうそのときをわれはもとも恐れきあなかしこし静けき御魂に触るるごとく父よ御墓にけふも詣で来ぬ

御墓にまうでは水さし花をさす甲斐なきわさをわがなせるかな

櫛のみ茂れる墓場くらき墓場此処にしもつひにねむりたまふか

道路整備の財源に

自動車重量税—12月1日から



経済の急速な発展に伴い、自動車の台数も近年急激に増加していますが、その結果、道路混雑や交通事故などが大きな社会問題となっています。そこで、道路などの社会資本を充実するための財源と

して、自動車重量税が創設され、四十六年十二月一日から施行されることになりました。

以下、自動車重量税について説明しましょう。

軽自動車以上に課税

自動車重量税は、道路運送車両法の規定により自動車検査を受ける自動車(検査自動車)および使用の届出により車両番号の指定を受ける軽自動車(届出軽自動車)に対して、その重量に応じた税金がかかります。

ただし、検査自動車のうち大型特殊自動車は無条件で被課税とされ、また、届出軽自動車のうち軽自動車のように、自動車検査、届出の制度がないものは、自動車重量税の対象にはなりません。

自動車の使用者が納税

自動車重量税の納税義務者は、検査自動車や届出軽自動車の使用者です。この税金は検査自動車は陸運事務所で検査を受けるときに、また、届出軽自動車は陸運事務所(自動車検査場)で納めること

自動車重量税の税率は、自動車

- イ 乗用自動車
 - (イ) 車両重量が〇・五トン以下のもの……二千五百円
 - (ロ) 車両重量が〇・五トンを超えるもの……車両重量〇・五トンまたはその端数ごとに二千五百円
- ロ 乗用自動車以外の自動車
 - (イ) 車両重量が一トン以下のもの……五百円
 - (ロ) 車両重量が一トンを超えるもの……車両重量一トンまたはその端数ごとに五百円
 - (ハ) 二輪の小型自動車 千五百円

猟銃保持は しつかりと

一日から翌年の二月十五日まで狩猟が解禁になります。

ベテランのハンターでしたら、毎年のことですが、わかりきったことなのですが、狩猟による事故が毎年くり返されています。

狩猟シーズンになると新聞の社会面に、必ずといっていいほど、「狩猟が暴発して……」と引いて「誤って引き金を引いて……」といった記事を見かけます。

この際とくに狩猟家の方がたにおねがいしたいことは、こういった事故を起こさないように、狩猟の保持・保管はしっかりとっていただきたいこと、というつもりで、この場合通用しない言いわけと思つて、間違つても禁猟区や人家の近くでは安全ケースに入れて持ち歩くように心がけてください。家庭では保管箱に入れて厳重に保管してください。

- (イ) 届出軽自動車
 - イ 二輪車以外の軽自動車……七千五百円
 - ロ 二輪の軽自動車……四千元
- 〔注〕車両総重量Ⅱ車両重量+最大積載量+(定員×55磅)

お知らせ



巡回児童相談

県の福祉事務所と児童相談所で、児童問題全般について巡回相談を実施します。

- 一、期日と時間
 - 昭和46年11月9日 午前10時から午後3時
 - 47年1月11日 午前10時から午後3時
 - 47年3月14日 午前10時から午後3時

二、場所

町役場講堂

三、相談内容

- イ 知能やことば（知恵おくれ、ことばのおくれ、身体発育不良）
- ロ 性格や生活習慣（わがまま、気が弱い、反抗心が強い、偏食、夜尿）
- ハ 学校生活（勉強がおくれて、困る学校に行きたがらない友だち問題）
- ニ 家族関係（親子関係、家族関係でこどもがひねくれる）
- ホ 心身の障害（精神薄弱、身体障害に伴う諸問題）
- ヘ 非行（家の金を持ち出す盗癖夜遊び）
- ト こどものしつけなど

心配ごと相談所

日ごろ悩んでいること、他に知られたくないことなど、生活上のあらゆる心配ごとに応じ、その解決の糸口を見つけたたり、その相談問題の内容について他の関係機関を紹介してあげるところが「心配ごと相談所」です。

相談はすべて無料で、その内容は秘密とし他にもらすことはありません。気軽においでください。

十一月の相談日

十五日 羽坂公民館

午前九時から正午まで

三十日 寺迫公民館

午前九時半から正午まで

なお、地区民生委員も心配ごとの相談に応じますので、ご相談ください。

母子（か婦）相談

県の福祉事務所では母子家庭などの相談指導を行なっていますが訪問相談を計画的に実施し、関係家庭の相談の便利をはかり効果をより高めるために定期相談を行なうことにしました。

生活の問題、こどもの養育などいろいろなことの相談に応じます。

期日 毎月第二火曜日

時間 午前十時から午後三時

場所 町役場

農業者転職訓練生募集

県では、技術を身につけて、農

業以外の産業へ就業を希望する農業就業者に対して、新たな職業に必要な能力を開発することにより、就業を容易にするため、農業就業者の実態に即した職業訓練を実施しています。

〔応募資格〕

現に農業に従事している者、または過去一年以内に農業に従事していた者で、農業構造の改善に伴い農業以外の産業へ就職を希望し農業委員会から「農業者資格認定証明書」の交付を受けた者。

〔応募手続〕

入校希望者は十一月三十日まで農業委員会または農協で手続きをとってください。応募に必要な書類は農業委員会が農協にあります。

〔入校選考〕

別に通知する日に面接、適性検査を行ない、訓練を実施する専修職業訓練校長が入校を決定し、入校日を通知します。

〔入校中の経費〕

①授業料は無料で実習用器具と教材は無償で貸与します。

②訓練生で所得税二万七千七百円以下で校長の認定を受けた者には手当が支給されます。ただし、失

今月の税金等

- 国民健康保険税 第三期 納期 十一月三十日
- 家畜共済掛金 納期 十一月三十日

業保険受給者には支給しません。訓練終了後は、公共職業安定所が適職に就職をあっせんします。

所得税第二期分は

11月30日までに!!

十一月は所得税の予定納税第二期分を納めていただく月ですが、まだお済みでないかたは三十日が期限となっていますので、忘れないようにおねがいします。納めていただく税金の額は、一般のかたは七月に納めた第一期分と同じ額です。

ところで、税金を納める便利な方法に「振替納税」という制度があるのをご存知でしょうか。この「振替納税」の制度を利用されますと、税金を納めるのにわざわざ金融機関や税務署に出かけて現金を払い込む必要がなく、電話料やテレビ、ラジオの受信料の払込みと同じように、金融機関の預金口座から振り替えて自動的に納税することができまます。まだ利用されていないかたは、ぜひこの制度を利用されてはいかがでしょうか。

戸籍たより

九月届出分

出生 おめでとう

赤ちゃんの名	父の名	部落
矢野 誠彦	周 廣美	坪谷
日吉 由紀美	正教 廣美	坪谷
三浦 岳史	喜廣 福	坪谷
田辺 英樹	隆雄 鶴野内	坪谷
森田 敏勝	正行 追野内	坪谷
黒木 真二	文雄	坪谷
黒木 亜紀子		坪谷

結婚 おめでとう

氏名	部落
塩橋 月本 澄文	八重原
	鶴野内

死亡 ご冥福を祈ります

氏名	年令	部落
海野 忠吉	八七	福瀬
畝原 兵作	八六	福瀬
中野 スミ	七一	小野田
鈴木 トヨ	五七	福瀬

人口	現在	対前月比
46年10月1日		
男	3,471人	(+13)
女	3,759人	(+9)
総数	7,230人	(+22)
世帯数	1,777世帯	(±0)