



昭和48年  
11月 特集号

発行所 東郷町役場  
編集人

# 狩猟シーズン来る

## 猟銃事故をなくそう

一日から来年の二月十五日まで狩猟が解禁になります。ハンターはもうすっかり準備を整え、獲物の大きさや数まで胸算用していることでしょう。猟銃を肩に、猟犬を伴って歩くハンターの姿はかっこいいものですが、心配なのは捕獲される鳥獣ではなく、捕獲するときに使われる道具や方法なのです。

道具というのは、もちろん猟銃のことです。最近のガンブームを反映して猟銃などによる人身事故があとを絶ちません。毎年この季節になると新聞の社会面に、必ずといっていいほど「猟銃が暴発して」とか「誤って引き金を引いて」といった猟銃による事故の記事が載ります。そこで、とくにハンターの方が

たにおねがいしておきたいことは、こういった事故を起こさないように、猟銃の保持・保管はしっかりとやっていたいただきたいということです。「ついうっかり」などという言いわけは絶対に通用しないと覚悟して、間違っても禁猟区や人家の近くでは、安全ケースから出して持ち歩かないでください。ベテランのハンターでしたら、

まさかそういうこととは思いませんが、とりたての資格者の中には見えてハラハラさせるような場面を見かけます。無資格のしろうとや子どもが、同じように扱ったり、おもしろ半分引き金を引いたらどんな結果が生まれるでしょうか、まかり間違えば凶器にするなる猟銃の管理には念を入れて取扱っていただきたいものです。



第三日曜日(十八日)は家庭の日

▶ 猟銃の取扱いは基本どおりに安全に……

### 点滴

#### 高血圧

日足が短くなり、日が落ちてからの寒さが気になるころです。まだあたりの様子は秋の気配がいつぱいなのに、日ざしの弱さ、日の暮れの早さ、朝夕の手足の冷たさ……など、からだはまだ寒さに馴れないので、夕方の急な冷えこみに、はっとおどろかされます。

▽寒くなると血圧があがるというかたが多いようです。血圧は体温と同じように、その人の平均的な最高と最低が健康の目安のひとつになっていきますから、年齢に関係なく、最高百十から百五十、最低はその三分の二をいちはおう健康状態の基準としています。血圧の高いかたは、これからが一番注意しなければならぬ季節です。

▽かぜなど気管の病気も多くあります。「かぜなんか……」と病気の仲間からはずして考えないで用心してください。

朝づく日うすき紅  
葉の山に照りつち  
もぬくみて鴨鳥の  
啼く 牧水

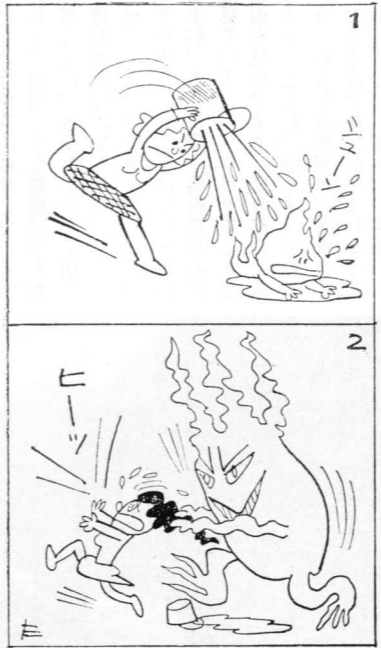


○……………とじておくと便利です……………○

# 隣にも声かけあって 良い防火

## 秋の全国火災予防週間

11月26日から 11月27日まで



あなたにもはじめは消せる小さな火

いよいよ火災シーズンにはいりました。火災は一瞬の油断から発生し、全てを焼きつくしてしまします。本町では以前は山林火災が多く発生していましたが、近年は家屋の火災も増えてきています。ことに養蚕がさかんになってきたのにともないことし三件の養蚕室火災が発生しており、大きな損害がでています。

本年も恒例の秋の全国火災予防運動が十一月二十六日から十二月二日まで実施されますが、私たちは、日頃から防火の心得を生活行動として習慣づけておくことが大事なことです。たとえばアイロンを使ったあとコンセントからコードをはずす際にも「火の用心」のことを意識しなくても習慣ですぐにはすくすくになりたいたいものです。

出かけるとき、寝るときは火の元を確かめたり、タバコをすうときは必ず灰皿を用意したり、コンロ、ストーブのまわりはいつもきれいに片づけておくなど、すべて習慣づけることが必要です。火事になったらどうするかということももちろんたいせつなことですが、どうしてもしたら火事を出さないようにできるか、台所などの火を使う場所について、家族みんなで日頃から話し合い、工夫してみましょう。

### たばこの投捨てと寝たばこの禁止

たばこが原因で起こる火災が火災原因のなかで最も高い比率を占め、また年々増加の傾向にあります。たばこをすう時は必ず灰皿を

### 暖房器具の正しい使い方

寒さが厳しくなるとストーブやその他の暖房器具を使うことが多くなります。これらの器具はその取扱いや使用方法を誤ると火災の原因となりやすいので、正しい使用方法で火災の発生を未然にふせぐよう心がけましょう。特に、今日各家庭で多く使用されている石油ストーブは、狭い場所や、カーテン、ふすまなどの近くで使用したり、燃焼中に給油または移動したりして火災となる事例が多いので、使用場所、取扱いや不良所の修理などにじゅうぶんに注意してください。

### プロパンガスの事故防止

最近プロパンガスが各家庭に普及したことにより、その事故も増えていきます。正しい取扱いによって事故防止につとめてください。

### ボンベは屋外に

プロパンガスのボンベは屋外の風通しのよい日陰の場所を選んで置き、取替えは必ず販売係に依頼

### ガス点火の心得

ガスを使う前に「ニオイ」をかぎ、ガス漏れがないかを確かめ、マッチをすって、コックを開いてから点火するようにしましょう。

### ガス漏れの時は

プロパンガスは空気より重いで下の方に流れます。ガス漏れの時は元センをしめ、付近の戸を開けて、ホウキなどで掃き出しましょう。そして、ただちに販売店に連絡し、修理がすんでから使用するようにしましょう。しろうとの判断はたいへん危険です。

### 外出前、ねる前に元センの確認を

外出前やねる前には必ず家族みんなで元センが閉まっているかどうかを確認し、ガス漏れ等による事故の防止につとめましょう。

### 配管は正しく

配管のしろうと工事は危険ですので、必ず販売店に相談し、配管のときは必ずガス漏れ検査を受けましょう。ゴム管はヒビ割がはいりやすいので早目に取替えをうにしましょう。

用意し、寝たままですうことのないように、喫煙時の安全の確保につとめましょう。

## 48年度の町道整備事業

### 東郷橋―稲葉野線 改良など着工

近年生活の広域化、都市化と急速な自動車の増加と多様化にともない、道路のついで命はますます重要となってきています。

本町の道路現況は総延長十萬三千五百九十九計で、そのうち改良済延長が一萬六千七百八十五計(一六%)となっており、舗装率は約八%となっています。また、橋も五十六あり、総延長九萬一千八百八十四計のうち永久橋が七萬八千八百三十三計(八六%)です。

未改良、未舗装の町道整備については、みなさんのご要望にこたえるように毎年多額の経費を投じてその整備促進に努力しています。が、町道整備に対する国、県の助成は公共事業として認定されたものに限られ、そのほかは町の一般財源でまかなわなければなりませんので、町の総合計画にもとづき生活に直結する幹線道路から計画的に整備する方針です。

昭和四十八年度事業として計画されている町道改良工事の入札を十月三日に行ない、いま工事をすすめていますのでそのようをお知らせし、関係住民のみなさんのご協力をねがいます。

東郷橋―稲葉野線(町道)

### 主婦のパート収入と税金

延長九百八十計、幅四計の改良工事で、完成は来年二月二十八日の予定です。この工事は国庫補助事業として四十七年度からの継続工事で一級町道二千四百計の改良工事は四十九年度に完成することになっていきます。

池野―白檜線(町道) 延長五百九十八計、幅四計の改良工事を町の単独事業で行ないま

最近、パートに出かける奥さん方がふえています。この傾向は、経済生活が発達するにつれてますます強まってくるでしょう。そこで、パート収入があった場合、税金はどうなるのかということについてご説明しましょう。

ご主人の源泉所得税を計算するときは、配偶者控除が差し引かれますが、奥さんのほうにパートなどで一定額以上の収入がありますと、この配偶者控除は差し引かれないこととなります。そればか

完成は来年二月十五日の予定です。

日ヶ道―ワラビノ線(町道) 延長五十五計、幅四計の改良工事を町の単独事業で行ないま

稲葉野橋架替(町道) 老朽化して危険になっていた稲葉野橋を国庫補助事業で架替えます。延長十・五計、幅四計で来年一月三十一日に完成の予定です。

多武の木―平田線(町道) 延長百四十計、幅五計の改良工事を町の単独事業で行ないま

りかパート収入自体にも所得税がかかってきます。

そこで、気になるのが、いったいいくら位までのパート収入なら配偶者控除は受けられるかということ。いろいろ計算してみますと、奥さんのパート収入が年間三十四万二千円より少ないとき、つまり月平均二万八千五百円より少ないれば配偶者控除が受けられます。また、奥さん自身の所得税はパート収入が月平均三万四千円より少ないればかかりません。

このように奥さんのパート収入も金額によっては配偶者控除が受けられたり、所得税がかからないかたつたります。

延岡税務署

### ヨーロッパの旅

九日間のアメリカの旅を終りヨーロッパの旅に入ったのであるが、イタリヤ、スイス、西ドイツ、オランダ、スエーデン、フランス、イギリスの七カ国を十五日間で回るすいぶんいそがしいまた窮屈な旅であった。

調査はあらかじめ文書で通知し、回答を求めることになってしたが、質疑になると通訳のこたば使いからいろいろのちがいがあり歯がゆい思いもしばしばであった。調査が終ると観光である。

### 随想

ヨーロッパは山と川との国である。スイスは山と川との国である。レマン湖畔の静寂と噴水の美しさに旅情をなぐさめられる三千八百計のモンブランの展望台に立った時はこうごうしいまでの山の美しさに魅了された。

西ドイツのライン河は四百計の川幅に満たたたたえた水がゆるやかに流れている。ハイネの詩で有名なローレライの風景はまさに圧巻であった。風車で名高い牧歌的なオランダは、水位が低いので、水のある所水郷風景が展開されている。夏と冬しかないスエーデンはすでに紅葉

した山が鮮やかであった。ノール賞伝達式場のコンサートホールも印象に残る。フランスは美術の国。花のパリでレオナルドダヴィンチのモナリザやミロのピナスをみた時のあの感激、凱旋門から伸びたシャンゼリゼ大通りの散策、エッフェル塔、全く時間のたつのを忘れさせる。ロンドンではテムズ河の流れ、「旅愁」の舞台となったウオーターブリッジ、バックingham宮殿の衛兵の交代、悲劇の物語りとして有名なロンドン塔。

十五日間の旅は一瞬にして終わったのであるが、この旅をふりかえって思うことは、日本のような島国とちがって陸続きに国境があるヨーロッパでは歴史の上でフランスの面があり、またマイナスの面があった。反目と協力、こうした矛盾の中に今日の国家が形成されている。過去のことはどうであれ、今後の発展国民の幸せは、お互いが立場を尊重しあい、協力して生きることが大きな課題であると思う。

アメリカからヨーロッパと二十五日間の旅から無事に帰ったのであるが、今しみじみと思うことは、日本に生まれた喜びである。

(小野 弘)

# 国民年金 こんなに良くなりました

国民年金制度の改正法案が、このほど国会で成立し、国民年金が素晴らしい制度に改善されました。年金・給付の額の大増上げ、物価スライド制の導入、五年年金の再加入をはじめ、福祉年金の支給制限緩和や、2級障害福祉年金の支給、老齢特別給付金の新設など、盛りたくさんな国民年金の改善内容を、さっそくお知らせいたします。

## 拠出年金

国民年金の拠出制老齢年金を受

国民年金制度が発足した当時五十歳から五十五歳未満だった明治三十九年四月二日から同四十四年四月一日までに生れた人

## 「五年年金」加入の再開

たちで十年年金や五年年金に加入しなかつた人に再び五年年金に加入する機会が開かれました。加入を希望する方は、昭和四十九年三月三十一日までに町福

けるためには、本来は二十五年の資格（加入）期間が必要ですが、高齢者のために、この期間を十年に短縮した、いわゆる十年年金とよばれる「特別老齢年金」が、すでに昭和四十六年から年金の支給を開始しています。この十年年金の年金額が大幅に引上げられ、現在の月額五千元が一挙に一万二千五百円と、二・五倍の額になります。引上げられるのは昭和四十九年一月分からで十年年金の受給者の方々にとって、またとない朗報となりました。

## 5年年金は月額二千五百円から八千円に引上げ

高齢任意加入で、加入期間が五年でいい、いわゆる五年年金は、昭和五十年から支給が開始される特別の老齢年金ですが、いま予定されている月額二千五百円の年金額が、八千円に引上げられることになりました。

この五年年金は、すでに昭和五十四年六月で、加入の届出を打ち切りましたが、改めて加入の道が開かれるのです。（「五年年金加入の再開」の項参照）

## 「夫婦五万円年金」といわれる意味は……

国民年金の拠出制老齢年金は、老齢年金の定額計算基礎といわれる算式によって計算されます。例えば、二十五年間、保険料をキチンと納めた人の老齢年金の額は、 $3200 \times 3000 \div 9$ で九万六千円が年額となり、月に八千円になります。

## 物価があがれば年金額も引上げられます

国民年金は、国民の生活水準等の変動に応じて、五年に一度は年金給付の額の改正をはかることになっていますが、今回の改正でさらに消費者物価指数が年に5%以上あがったときは、これに見合せて年金の額を引上げるといふ物価スライド制がとられることになりました。これで将来にわたって安定した

## 新たに老齢特別給付金

谷間老人の方に月4,000円

国民年金の拠出制老齢年金が受けられないで、しかも満七十歳（障害者は六十五歳）になるまで老齢福祉年金の恩恵も受けることができない、いわゆる国民年金の「谷間人口」にあるご老人たちに今度の改正で「老齢特別給付金」が支給されることになりました。

これは明治三十九年四月一日以前に生まれた人で国民年金の拠出（保険料納付）が開始された昭和三十六年四月一日に、五十五歳をこえ、現在、六十七、八、九歳台のご老人にも、年金を支給しようというもので、昭和四十九年一月から月に四千円の老齢特別給付金が支払われることになりました。受給資格のある方は、町福祉係にお問合わせのうえ、給付金の請求手続きをなさってください。

年金の価値が維持されることになったわけです。

## 給付の改善で 保険料も改定

拠出制の国民年金は、加入しただけでは年金は受けられません。保険料を納め忘れたり、怠ったりすると、せっかくの給付が受けられなくなってしまう。

この保険料にも、任意加入・強制加入の別や、年齢にかかわらず、国民年金に加入した人は必ず納めなければならない「定額保険料」と、より多い年金を受けるために上乘せして納める「附加年金保険料」（従来の所得比例保険料）があります。いずれも昭和四十九年一月分から次のように改定されます。

- 月額九〇〇円に  
（昭和48年12月分までは五五〇円）
- 附加保険料  
月額四〇〇円に  
（昭和48年12月分までは三五〇円）
- 未納保険料の特例納付が認められます

国民年金の保険料は、納めずに二年間を経過したものは、その後納めたくても納められない建前になっていますが、今回の改正で、昭和四十九年一月から昭和五十年

十二月までの二年間に限って、納めることができなくなった過去の未納保険料を、月額九百円の割で納めることができるようになります。未納保険料（期間）のある方はこの機会に納付して、年金権を確保しましょう。

## 奥さまも附加年金保険料が納められます

いままでの所得比例保険料は、所得のある人しか納められなかったのですが、今回の改正で、附加保険料は、保険料の免除を受けている人を除けば、誰れでも納めることができるようになります。これで、より多い年金が受けられることになったわけです。

## マイホームづくりの住宅資金貸付制度ができました

自分で住むための住宅を建てたり改築したり、建売住宅などを購入するための、いわゆる住宅資金の貸付制度が新しく設けられました。この資金を借りられるのは、国民年金の加入者であること。またこの加入（被保険者）期間が五年以上であつて、この資金の貸出しを申込んだ時から過去二年間の保険料がキチンと納めてある人で、それに本人が収入があることとさ

れ、その収入は貸付金の初回返済額の五倍以上ということになっていきます。（約三万五、六千円の見込み）貸出される金額は五十万円。返済期間十年。元金均等返済で、利子は年に六分二厘（六・二%）。申込は住宅金融公庫の窓口で行なわれます。

## 国庫負担のはなし

国民年金制度は国営の制度ですから年金給付費用や事務経費などについて、国も大きな負担をしています。

## 老齢福祉年金は 月額5千円に

国民年金には、保険料を納めて受ける拠出制の年金と、無拠出の福祉年金があります。今回の改正で、この福祉年金の額が、それぞれつぎのように改善され、今年の十月分から引上げられることになりました。

- ①老齢福祉年金  
月額 五千円  
（従前額三千三百円）
- ②障害福祉年金  
月額 一級七千五百円  
二級（新設）老齢福祉年金と

## 母子・準母子・福祉年金

同額・月 五千円（実施月未定）  
月額 六千五百円  
（従前額四千三百円）

## 支給制限も大幅に緩和されます

福祉年金は、すべて国の負担で支払われる年金ですから、支給には、いろいろな制限があります。こうした支給制限についても大幅

## 2級障害福祉年金が新たに支給されます

障害福祉年金の支給対象を拡げて、二級障害の人にも障害福祉年金が支給されることになりました。支給される年金の額は、老齢福祉年金と同額とされていますが、実施の時期は未定です。

## な改善がはかられました。

①所得制限の緩和  
扶養義務者の所得制限は、従前の二百五十万円から、大幅に改善緩和され、年収六百万円（六人世帯の場合）が限度額とされました。この大幅緩和で実際には、ほぼ撤廃されたと同様の効果があるといわれます。

老齢福祉年金等の本人所得制限については、非課税限度額をメドにして限度額の緩和がはかられ、住民税非課税限度額四十三万円に対応した収入額六十七万円（単身世帯の場合）の線できめられました。

母子福祉年金の本人所得制限については、年収二百三十万円（六人世帯）が限度額となりました。

③恩給等との併給の緩和  
普通扶助料等との併給制限については限度額が六万円から十万円に緩和されました。戦争公務による公務扶助料等については現行の中尉（その家族）までの限度を大尉まで拡げることになりました。

### 年末の交通事故防止

老人と子どもは赤信号

例年、年末が近づく自動車と人の動きが一段と活発になるので、交通事故がめだつてふえてきます。交通事故の場合、いわゆる「交通弱者」である歩行者に多くの犠牲者が出ることは、さげすまれません。とくに子どもと老人の死亡事故がそのほとんどを占めています。

そこで、車の運転者は、これらの違反をしないようにじゅうぶんに注意するとともに、次の点に気を配って歩行者とくに子どもやおとしよりを悲惨な交通事故から守るようにつけてください。

一、狭い道路では、子どもが路地から不意に飛び出してくることがあるので、スピードを控えめにし、子どもを見たら必ず飛出すものと思い、すぐにブレーキを踏める用意をする。

二、停車しようとする車や徐行している車のわきを通過するときには、横断する歩行者があることを予測して十分注意する。

三、バス停留所で停車中のバスの横を通過するときは、バスの前から飛び出す人に注意する。

四、横断歩道の手前で止まっている車があるときは、左右からの横断歩行者があるので、止まっている車の前に出ないように注意する。

五、子どもの側方を通過するときには、子どもはとくに予測しがたい動きをすることを頭において特別の注意をする。

六、交差点での発進は信号だけに気をとられることなく、歩行者が渡り終るのを確かめてから発進する。

七、運転をはじめるときは、車の周囲をよく確かめてから発進する。

八、身体障害者が通行しているときは、必ず徐行か一時停止をして道をゆずるとともに、その動きに十分注意する。

### 予防接種を受けよう

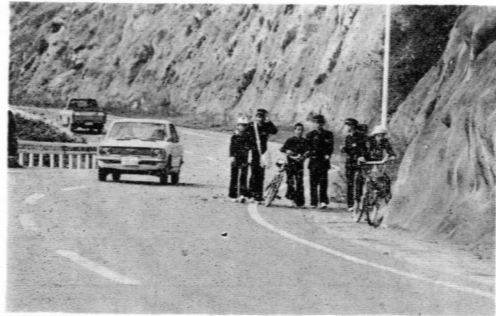
近年「ガン」のおそろしさが知られてくるにつれて「ガン」ノイローゼがふえてきたと同じように最近では予防注射ノイローゼがふえてきました。その結果、年々接種率が減って、誠にうれうべき状態になってきています。接種率が減ってきたことは「ノイローゼ」だけではないようで、その理由を考えてみますと、主として次のような理由があるように思われます。

1. 予防接種にはいろいろの副作用があり、それがおそろしいので受けなかった。  
2. 予防注射を受けに行ったが、何らかの理由でしてくれなかった  
3. 予防接種を受けたが、あまりききめがない。

このようなことは、いずれも、おきるか、おきないかわからない副作用をおそれてのことのようです。

「こわい伝染病」  
予防接種の副作用のうちで重大な副作用は、きわめてまれにしかおこりませんが、交通事故がこわいからといって道路を歩かない人はいないし、また車を運転したり、乗車しない人もいないでしょう。交通事故の方がはるかに危険です。うちの子供は受けなくても、よその子供が受けていれば伝染病は予防できるだろうと考えている人

五、子どもの側方を通過するときには、子どもはとくに予測しがたい動きをすることを頭において特別の注意をする。  
六、交差点での発進は信号だけに気をとられることなく、歩行者が渡り終るのを確かめてから発進する。  
七、運転をはじめるときは、車の周囲をよく確かめてから発進する。  
八、身体障害者が通行しているときは、必ず徐行か一時停止をして道をゆずるとともに、その動きに十分注意する。



近年「ガン」のおそろしさが知られてくるにつれて「ガン」ノイローゼがふえてきたと同じように最近では予防注射ノイローゼがふえてきました。その結果、年々接種率が減って、誠にうれうべき状態になってきています。接種率が減ってきたことは「ノイローゼ」だけではないようで、その理由を考えてみますと、主として次のような理由があるように思われます。

1. 予防接種にはいろいろの副作用があり、それがおそろしいので受けなかった。  
2. 予防注射を受けに行ったが、何らかの理由でしてくれなかった  
3. 予防接種を受けたが、あまりききめがない。

このようなことは、いずれも、おきるか、おきないかわからない副作用をおそれてのことのようです。

「こわい伝染病」  
予防接種の副作用のうちで重大な副作用は、きわめてまれにしかおこりませんが、交通事故がこわいからといって道路を歩かない人はいないし、また車を運転したり、乗車しない人もいないでしょう。交通事故の方がはるかに危険です。うちの子供は受けなくても、よその子供が受けていれば伝染病は予防できるだろうと考えている人

五、子どもの側方を通過するときには、子どもはとくに予測しがたい動きをすることを頭において特別の注意をする。  
六、交差点での発進は信号だけに気をとられることなく、歩行者が渡り終るのを確かめてから発進する。  
七、運転をはじめるときは、車の周囲をよく確かめてから発進する。  
八、身体障害者が通行しているときは、必ず徐行か一時停止をして道をゆずるとともに、その動きに十分注意する。

### 越表小の全校児童

役場や中央公民館を見学

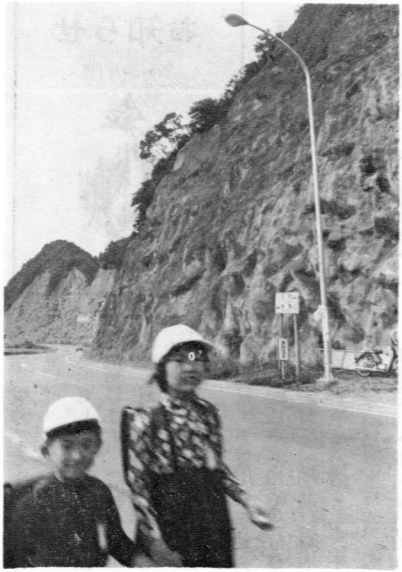
十月二十四日、越表小学校の全校児童五十八人が役場や中央公民館の見学をしました。

小学校では三年生の社会科で郷土の発展していくすがたを学び、くらしを豊かにし、ひとりひとりが幸せになり、住みよい郷土にするにはどうしたらよいかを勉強しています。



### 東郷橋交差点に水銀灯

ライオンズクラブが寄贈



東郷ライオンズクラブ（佐藤正美会長ら二十人）は、東郷橋交差点に交通安全と防犯のため、高さ七尺の大型水銀灯を設置し、町に寄贈することになり、九月三十日の午前七時三十分から現地で贈呈式が行なわれました。

郷土のあゆみ (11) 塩月儀市 九 安土桃山時代 安土桃山時代は室町幕府が亡んだ天正元年（一五七三）から慶長八年（一六〇二）に徳川家康が江戸幕府を開くまでを呼びます。

検地と呼ばれるものです。今まで土地を何貫という銭高で呼んだのを改めて石高（米の量）としました。また大宝令以来行われた六尺四方一坪、三百六十坪一反を改めて六尺三寸四方一坪、三百坪一反としました。

一、七四四年版宮崎県民手帳のあつせんをしていますが、便利で重宝……でおなじみの県民手帳は、日記編のほか、に県や町の主要統計などの資料、付録も載っています。来る年の日々をより計画的に、より豊かにすごしたい。ために執務に、学習に、ご家庭にぜひ一冊ご愛用ください。あつせん期間は十一月一日から十二月二十日まで、希望者は組合長または町企画開発課企画係へ早目にお申し込みください。価格は一冊百八十円です。

### お知らせ



必ず受診するようにつとめてください。  
 ことしの結核検診は次のとおり実施します。なお、各世帯に受診票、日程表を配付いたしますので、もよりの場所を受診してください。

### 結核検診のお知らせ

結核検診は毎年一回定期的に実施していますが、近年結核による死亡率が低下したのにもない、結核に対する関心がうすれていく傾向にあります。しかし、毎年の定期検診で何人かの新しい患者が発見されており、必ずしも減少したとはいえません。特に、健康診断の機会に恵まれない地区で、老人層に多く発見されていますので

- 〔12日〕下渡川 甲斐久四郎宅前  
 ・午前10時～10時30分 越表 児洗公民館下・午前11時～12時
- ◇同 桶商店前・午後1時30分～2時
- 〔13日〕坪谷、瀬平 吉田和幸宅前・午前9時30分～10時
- ◇同 坪谷小学校・午前10時30分～11時30分 仲深 三浦庄一宅前・午後1時～2時
- 〔14日〕田野 田野公民館・午前9時30分～10時30分 羽坂 羽坂公民館・午前11時～12時 小野田 中央公民館・午後1時10分～2時
- 〔15日〕鶴野内 鶴野内公民館・午前9時30分～10時30分 迫野内 迫野内公民館・午前11時～12時 八重原 稲田幸宅前・午後1時～1時30分
- 〔16日〕福瀬 仲野原第三公民館・午前9時30分～10時30分 同 福瀬区公民館・午前11時～12時
- ◇同 広瀬渡船場・午後1時30分～2時
- 〔17日〕寺迫 寺迫公民館・午前9時30分～10時30分 同 吉牟田婦人ホーム前・午前11時～12時

### 節約時代が

きます



### 11月27日、日向地区保健推進大会

この大会は、日向保健所管内の一市二町五村による公衆衛生活動にたずさわるものが一同に集まりよい環境の中で、健康で明るい生活づくりを強力に推進発展させることを目的に開催されるもので、今年の本町で開催されます。

最近特にさげばれている公害で食品公害、ゴミ公害、交通公害などどれ一つとっても全て私たちに直接関係していることばかりで、これらの問題をあらゆる機会を通じて解決しなければなりません。このようなときに、第六回大会が本町で開催されることは問題解決に一脈を通じるものがありますので、当日は町民こそって参加され

### 今月の納税

国民健康保険税 四期  
 納期 十一月三十日

ますようお知らせします。

▽日時 十一月二十七日  
 午前十時より午後三時  
 ▽場所 中央公民館

### 香典返し

◆寺迫区の黒木岩雄さんから悦子さんの忌明けに◆鶴野内区の福谷玉男さんから故正幸さんの忌明けに◆同区的那須幸雄さんから故スエノさんの忌明けに香典返しとしてそれぞれ町社会福祉協議会にご寄付いただきました。

ここに慎んで故人のご冥福をお祈りしますとともに厚くお礼を申し上げます。

東郷町社会福祉協議会

### 人口

48年10月1日現在  
 ( )は前月比

男	3,371人 (+4)
女	3,654人 (-3)
総数	7,025人 (+1)
世帯数	1,771世帯 (±0)

### 戸籍たより

九月届出生

出生 おめでとう

赤ちゃんの名	父の名	部落
海野博文	清文	寺迫
塩月一人	清久	福瀬
塩月和憲	憲一郎	鶴野内
福岡孝規	修	羽坂
甲斐強拓	藏	福瀬
一山泰光	孝道	鶴野内
小林潤司	健	福瀬

結婚 おめでとう

氏名	名	部落
佐藤久仁子	久仁子	迫野内
下田久	久	南郷村
奈原辰雄	辰雄	日向野内
成実由美子	由美子	迫野内

死亡 ご冥福を祈ります

氏名	年令	部落
三浦トモ	七九	仲深
矢野昇	八一	坪谷
谷口和廣	二一	小野田
廣島ハル	八一	仲深
黒木悦子	二六	寺迫
那須スエノ	六九	鶴野内
平塚宇太郎	七一	羽坂
小平フジ	八〇	田野
小川サヨ	八六	坪谷
三藤吉夫	五八	迫野内