



# 山陰まで20分

## 日田尾幹線道路一部開通

.....とじて保存しましょう.....



国営農用地開発で事業開さくを進めていた日田尾幹線道路のうち広瀬～日田尾間約3.6KMがこのほど開通しました。

これによって山陰～日田尾間は約10.6KM、車で約20分となり、従来の27.4KM（県道仲野原～美々津線経由）約1時間に比べて、16.8KM 40分が短縮されました。

この道路は巾員5.5Mで将来はアスファルト舗装されます。

また、今年度工事として日田尾～音羽橋間の約2KMが予定されていますので、これが完成すると農業幹線道路としてはもちろん、集落間連絡道路としての利用価値も一段と高まることとなります。

花も葉も光りしめらひわれの上に

笑みかたむける山ざくら花 牧水

昭和52年 4月号 第309号

発行/東郷町役場・編集/企画開発課

# 豊かな町を目標に —新予算スタート—

新しい年度が始まり昭和五十二年予算がスタートしました。三月の定例町議会で新年度の予算案が審議され原案どおり可決されましたが近年のきびしい社会情勢は地方自治体にも影響をおよぼし、その財政は危機状態にあるといわれています。

木村町長は予算案の提案説明に先だち所信表明でつぎのように述べています。

「町政振興の基本施策として五項目をかかげてその推進を図り過疎なき生きがいのある町づくりを旨とし努力してきました。しかし、現在のわが国経済は、高度成長時代のひずみとは全く異なつたひずみを生みだし、時代の進展とともに本町においても生活の多様化、都市化、それに伴う行政需要、畜積の低い社会資本、広大な行政面積に点在する辺地、へ

き地の格差は正など当面解決し方向を定めてこれを安定し完成を急がなければならぬ課題が山積している現状にあると思ひます。財政運用の困難な今日でありまが町の実情に即した制度事業を積極的に導入し、これに適合しない部分を町単独事業で補充する方法でこの難局を乗り越えて町民の期待し願望する施策の展開を図るべきであると思ひます。現行制度のなかにおいて許される可能な限りの財政対策を講じ、町民の期待にこたへる努力をほらいつながら予算策定をいたしました。」



所信を述べる木村町長

### あらまし

財政の窮迫するなかでの編成策定であったため、各会計を通じ消費部門の経費を前年度なみの水準に抑え投資的経費についてもその

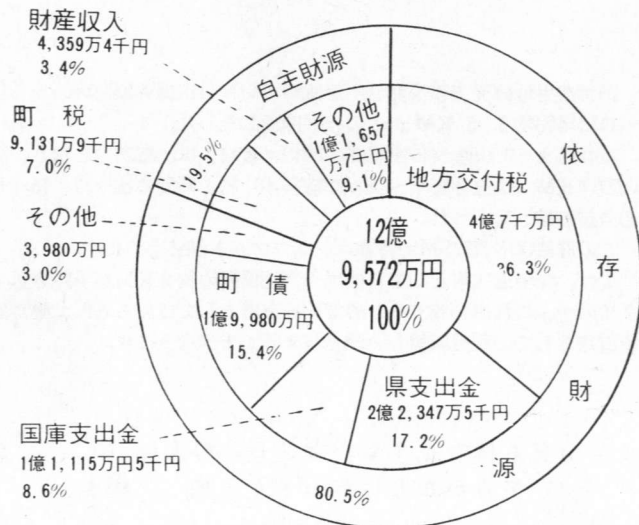
事業の効率、緊急度などを勘案し分配も科目ごと、地域的な均衡を考慮しながら調整しています。一般会計予算は十二億九千五百七十二万円で前年度の当初に比べ十五・六%の増となっています。

**2億円の借金**

歳入のうち、町税は九千三百三十一万九千円で全体の七%、以下構成比順にならべますと地方交付税四億七千万円(三六・三%)

県支出金 二億二千三百四十七万五千円(一七・二%)、町債 一億九千九百八十万円(一五・四%)、国庫支出金 一億一千百五十五万五千円(八・六%)、分借金及び負担金 八千八百五十九万六千円(六・八%) などとなつており、これまで大きな歳入源となつてきた町有林立木売却収入が減少して三・四%にとどまり娯楽施設利用税交付金、地方譲与税、使用料及び手数料がこれにつづいて

### 歳入の財源構成



### 性質別にみると

歳出では、投資的経費に五億七千八百五十一万一千円(四四・一%)義務的経費に五億二千三百三十三万二千円(四〇・四%)、残りの消費的経費に二億五百五十六万七千円(十五・五%)という構成で義務的経費のうち人件費は三億七千四百二十二万二千円(二八・七%)となつています。

### 生きがいのある老後を

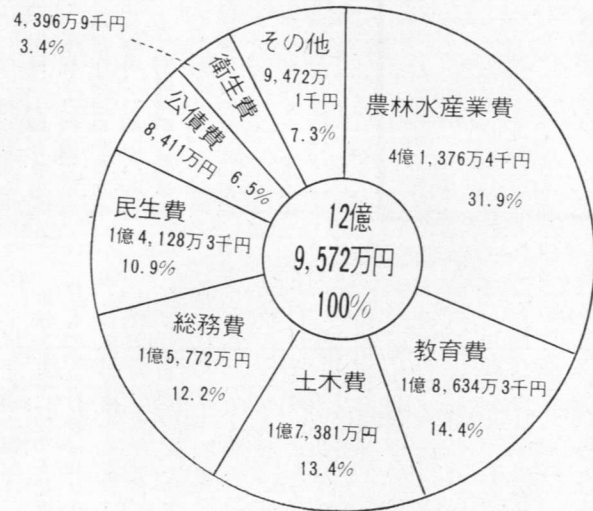
社会福祉関係では、国県の福祉施策にのつた「老人家庭奉仕事業」「生きがいある老後づくり推進事業」「老人医療対策事業」などの推進、日向地区葬祭センター(仮称)建設負担金など一億八千五百万円を計上しています。

### 農林業振興に4億円

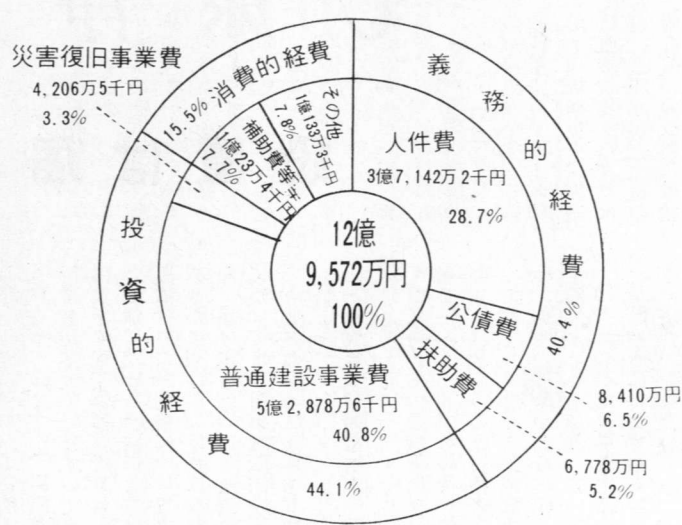
つぎに町政振興施策の一つである農林業の振興に要する経費として、四億一千三百七十六万四千円を計上していますが、歳出全体の三一・九%でトップを占めています。

主な事業として、西の内、瀬平の林道開設工事などの林業構造改善事業に七千八百万円を、五十三年度施行予定の東下地内地区圃場整備個所の測量、農道四路線の改良などを実施する農村総合整備モデル事業に六千三百万円を、そのほか農業構造改善事業、松くい虫

### 歳出の目的別構成



### 歳出の性質別構成



### 舗装率が52%にアップ

空中防除の経費二千万円を、国営農用地開発事業では日田尾園地十一畝の開くと日田尾幹線道路の日田尾音羽橋間(約二)の工事が予定されています。

また、生活基盤、生産基盤整備事業の一環として道路網の整備に要する経費として二億二千六百万円を計上して町道地内河原線外のべ十八路線の改良、舗装を行うことにしています。

### 「人づくり運動」の継続

これらの工事が予定どおり実施されると改良延長が六万二千メートルで改良率五五・七%に、舗装延長が五万八千メートルで舗装率が五二・六%になります。

さらに、内ノ口川外十九カ所分の災害復旧工事に要する経費として四千二百万円を計上したほか、赤井笠橋ほか一ヶ所の橋梁かけ替えも行なうことになっています。

### 会計別予算

一般会計	12億9,572万0千円
特別会計	2億3,962万6千円
国民健康保険事業	2億2,865万6千円
簡易水道事業	1,097万0千円
病院事業会計	1億3,288万7千円
計	16億6,823万3千円

### 忘れないで!!

## 軽自動車の異動手続き

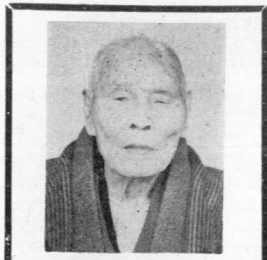
原動機付自転車、軽自動車、小型特殊自動車及び二輪の小型自動車所有する人からは「軽自動車税」を納めていただくことになっています。

軽自動車税の税率は、軽自動車などの種別により区分を設け、原動機付自転車についてはさらに総排気量または定格出力の区分に応じて定められています。

軽自動車税の賦課期日は四月一日ですが、四輪以上の軽自動車、農耕作業用自動車以外の小型特殊自動車、二輪の小型自動車については、賦課期日後に納税義務が発生したときは、その翌月から月割で軽自動車税を納めていただきます。また、賦課期日後に納税義務が消滅した人には、その月まで月割で軽自動車税を納めていただくことになっています。

新しく軽自動車などを取得した人は十五日以内に、廃車した人は三十日以内にそれぞれ町長に対して申告することになっています。とくに今まで使用していた軽自動車などを下取りに出したり、売却した場合に、廃車や名義変更の手続きをとっていない人が見受けられます。これらの人は、必要な手続きをとらない限り前の持主に對して税金を賦課します。

現在使っていない軽自動車などのある人は、早目に手続きをとってください。手続きは四輪以上の軽自動車、農耕作業用自動車以外の小型特殊自動車、二輪の小型自動車については宮崎県軽自動車協会（宮崎市田代町七の一）で、その他の軽自動車は町税務課にて申告してください。



本町で二番目の長寿者だった坪谷区市谷原の海野平太郎さんが三月五日に永眠されました。海野さんは明治九年三月二十八日生まれでちょうど百歳、一世紀を生きぬかれたことになりました。心からご冥福をお祈りいたします。

# 適期間伐を

## 第2回町林業祭から



三月三日午前十時から日向農協東郷支店講堂において第二回東郷町林業祭が開催されました。この林業祭は同じ立場で林業に取り組み関係者が一堂に集い、日頃の労をねぎらい、本町林業の将来を語り合う目的で昨年から実施しているもので今回は沈滞気味の間伐の促進が中心テーマにとりあげられました。

当日は、林業グループ、林業労務班、町有林監視員、森林組合職員、国・県・町の林業関係職員など百八十名が出席し、木村町長のあいさつ、来賓祝辞にひきつづき表彰が行なわれ間伐コンクールで入賞した羽坂の寺原新蔵さん（優等）、迫野内の黒木芳雄さん（一

等、八重原の田原隆義さん（二等）、下渡川の日高正さん（三等）にそれぞれ賞状と記念品が木村町長から手渡されました。つぎにコンクールの審査報告があり最後に農学博士三善正市氏（宮大農学部教授）の特別講演が行なわれて盛会のうちに終了しました。

### 夢の実現を

現在、町内の民有林の六一%、一万一千畝が人工林ですが、林令別にみると二〇年生以下が全体の八〇%を占め、なかでもただちに間伐をしなければならぬ面積が一千万畝と推定されています。これをそのまま放置すると不良

林分の増加や病虫害の発生によってこれまでの努力と将来にかけた夢が大きな誤算を招く結果になりかねません。おたがいに適期間伐に心がけたいものです。

### 林業祭スローガン

- ▽緑を守り育て明るい郷土をつくらう。
- ▽安全基準を守り明るく楽しく働こう。
- ▽除伐、間伐を推進し耳川林業を確立しよう。
- ▽若人の力で地域林業を振興しよう。



現在の状況

国道三二七号線は道路の整備によって車のスピードアップが目立ち歩行者の危険度が高まっています。なかでも東郷病院前約三〇〇mの直線道路は、沿線に東郷病院、東郷ニット工場などの施設があるうえ、朝夕通学通園児童など人の往来がはげしいこともあって常に交通事故の危険にさらされているため早くから歩行者専用道路の設置が望まれていました。町では緊急を要する問題として

## 歩行者専用道路

### 東郷病院前に

機会あるごとに県に対して陳情を続けた結果、今年度事業として病院側にガードレール付の自転車および歩行者専用道路の設置が確定しました。交通事故は直線道路にもかかわらず重大事故が発生しているところからこの施設が完成すると事故の事前防止に大いに役立つこととなります。また、辺地対策として同時に陳情した下渡川の人家連たん地区の再舗装も決定しました。

近年の建築ブームにより本町にも都市型の家屋が多くなり便所を屋内に取り入れる家がふえてきました。又便槽も水洗式になってきています。

今まで行政指導のないままに設置されてきましたし尿浄化槽の設置について、生活環境を清潔にし公害を防止するため、四月一日から県の指導要領が施行されることになりました。すでに水洗便所になっている家庭、今から設置しようとする人は、すべてこの指導要領によって設置等が管理されることとなります。設置の基準手続きは次のとおりです。

- ① 尿浄化槽の構造は、建築基準法施行令に定める基準を満たすものでなければなりません。
- ② 尿浄化槽から放流される水（放流水）の水質基準は、廃棄物の処理及び清掃に関する法律施行規則に規定する基準以下でなければなりません。
- ③ 次の区域又は場所には、し尿浄化槽は設置できません。
  - 浄化槽に用いる洗滌水の確保に困難な区域
  - 水道の設置がなく、又は普及率が低いため大多数の住民が井戸等を利用している区域
  - 浄化槽の放流水が、直接農作物及び山林等に流入する区域
  - 清掃車が浄化槽の排出汚泥を運搬処理することが困難な区域

# し尿浄化槽

## 設置は届出を

○ 飲用に供される井戸から五メートル以内の場所  
放流水は「清水」をし尿浄化槽を設置する際に一番

し尿浄化槽を設置する際に一番

される河川等に支障を与えないことが条件となります。又、放流水が水利権の設定された農業用水路等である場合は、当該水利権者の書面による承諾を得るようして下さい。

### 浄化槽設置は必ず届出を

し尿浄化槽を設置しようとする人は、「し尿浄化槽設置届出書」を町長を経由して保健所へ提出しなければなりません。「新築の場合は、土木事務所」、届出書には建築物各階平面図、給排水平面図し尿浄化槽の構造図等を添えることになっていますが、用紙等は施工業者が持っていますので必ず専門業者に施工依頼して下さい。法律に定める手続きによらないで設置された浄化槽については、すみやかに届け出なければなりません。届け出を怠ったり悪質なものについては、刑事訴訟法の規定により告発されることもあります。

### 水質検査、清掃は年一回以上

し尿浄化槽の設置後六ヶ月を経過したとき、及びその後一年に一回以上は放流水の水質検査をしなければなりません。又放流水をいづもきれいに保つために年一回以上清掃することになっています。くわしくは役場衛生係か日向保健所におたずねください。



町誌編集について

東郷町誌編集委員会  
 木村東郷町長が会長で十五名の編集委員が目下、東郷町誌を編集していますが、本町が最初に町誌を刊行したのは昭和三十年三月で、第二回刊行は昭和四十二年二月でした。今回の刊行が第三回目になりますので、今度こそ町民の皆さまのお力添えを得てすばらしい郷土史を編集して貴重な文献として児孫に伝えたいものだと思っています。どうぞ御協力をお願いいたします。

御協力お願いしますことは次のものの所有者、或は所在地を教えてくださいたいことです。

一、土器・石器の所有者  
 現在本町内で出土した土器、石器類の内最古のものは約六千年以前のものであって貴重な文化財ですから、その所有者の表を作りたいと思います。現在編集委員が承知しているのは高森一夫、矢野くら、寺原平美、田中利吉、吉野幸夫、海野定、高尾金次郎、橋口

千利、河野定夫の諸氏ですが、これ以外の方で所持している方はいないでしょうか。

- 二、古い墓(上方が三角形で二本横線の入っている墓)の所在地  
 現在調査済みは、又江野地藏堂及びその裏山、成願寺、羽坂(硯野、小長野、黒岩の畑)小野田(金光教会前、老谷)昌福寺、鶴野内(大日如来裏山、中水流)深瀬薬師堂、深谷(三浦得栄氏裏山)日田尾、又江野墓地、横瀬三、五輪石
- 調査済みは宮ヶ原、仲野原、馬溝、大谷、滝下、田野、深谷、平田、迫野内、福瀬小学校下  
 四、庚申供養塔  
 調査済みは、鶴野内(今別府、

上村、神社)深瀬、羽坂、小野田、迫野内、八重原、野々崎、牧水歌碑側  
 (連絡先 塩月儀市  
 電話二五〇四)

「婦人電気教室」会員募集

九州電力では電気をやさしく理解して安全で便利な電気を上手に使うてもらうと婦人を対象とした「婦人電気教室」会員をつぎの要領で募集しています。

- ▽日程 5月から毎月一回
- ▽人員 50名程度
- ▽会場 町中央公民館
- ▽会費 無料(テキスト進呈)
- ▽申込先 九電日向営業所  
 電話②二一八一

善意のともしび

忌明け付としてつきのかたから善意がよせられました。  
 厚くお礼を申しあげます。

▽坪谷の酒井太さんから(楳林さん・76歳ご死去)

- ▽仲深の山口岩美さんから(寛市さん・64歳ご死去)
- ▽迫野内の吉田テルさんから(蓮野さん・68歳ご死去)
- ▽坪谷の海野真さんから(平太郎さん・100歳ご死去)
- ▽羽坂の佐藤春美さんから(マツさん・85歳ご死去)
- ▽坪谷の稲田稔さんから(駒吉さん・66歳キクエさん・60歳ご死去)

今月の心配ごと相談日  
 四月十九日(火曜日)

東郷町社会福祉協議会



人口	
52年3月1日現在	
( )は対前月比	
男	3,304人 (-1)
女	3,464人 (-3)
総数	6,768人 (-4)
世帯数	1,758世帯 (0)

今月の納税  
 固定資産税 一期  
 軽自動車税 全期  
 納期 四月三十日

戸籍たより

2月届出分

赤ちゃんの氏名	父の名	住所
大石 健	高太男	仲野深
塩月 浩介	謙介	鶴野内
黒木 雄一	茂範	寺迫
高尾 龍二	正	寺迫
岩本 百合子	久夫	福瀬
直野 秀和	岩生	福瀬
高尾 徳広	範人	福瀬
黒木 親男	邦寛	寺迫

結婚おめでとう

氏名	住所
飛田 高久	小野田
鷺田 久美子	日南市

ご冥福を祈ります

氏名	年齢	住所
川原 モヨ	78	田野
高橋 操	72	鶴野内
松葉 カズ	65	福瀬
稲田 駒吉	66	坪谷
水野 栄	77	坪谷
酒井 櫛林	76	坪谷
山口 寛	64	坪谷