



# くじけないで

## 山田君に県知事の激励文

福瀬小学校1年生の山田直人くん（広瀬）に県知事から激励文と入学祝いが贈られました。

これは、交通事故や産業災害などで両親または片親を失った遺児が、環境にくじけず健やかに育ってほしいと小学校入学を祝って贈られ激励されるものです。

直人くんは、昭和48年2月に事故で父親をなくし、現在母親と弟

の3人暮らしていますが、片親という逆境にもまげずに元気な毎日を送り、一諸に入学した18名の仲間たちとなかよく勉強しています。

5月9日に、校長室で直人くんに伝達されましたが、同席した母親と一諸に贈られた百科図鑑と激励文をひろげて見る直人くんは、校長先生や担任の先生がはげましのことをかけていました。

友はみな兄の如くも思はれて

甘えまほしき六月となる

牧 水



昭和53年 6月号 第324号

発行/東郷町役場・編集/企画開発課

# 無煙・無臭・無公害

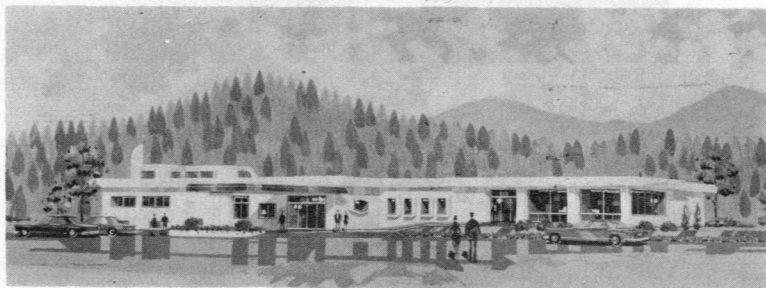
## 『東郷霊苑』建設工事に着工

### 県内初の無煙突

日向、門川、東郷の一市二町で建設する「日向地区斎場東郷霊苑（火葬場）」の工事がこのほど着工されました。

この施設は、日向市の施設が老朽化したため、広域行政の一環として本町小野田の城ヶ尾に設置されるものです。

特徴として、火葬炉から出る煙を再燃炉に送り完全燃焼を行ない煙や臭気が外に出ない方式をとっているため、これまでの火葬場とは全くイメージのちがう煙突のないものとなっています。



施設の完成想像図



くわいれをする3市町長

#### 火葬炉は四基

この施設は、総事業費二億一千万円で、一五、六五三平方メートルの敷地のなかに本館、管理人住宅、納骨堂の三棟を建設しますが、本館は、鉄筋コンクリート平屋建てで、鉄筋コンクリート平屋建てで、待合・管理棟の六二〇平方メートル、葬祭棟には四基の火葬炉と告別室が設けられます。

また、待合・管理棟は、葬祭棟と渡り廊下で結び、七〇平方メートルの洋室と十畳の和室二間、売店、事務所が設置されます。

管理人住宅は、木造平屋建てで七二平方メートル。駐車場は、常時四〇五〇台が収容できるよう設計されています。

#### 短縮される待ち時間

この事業の建設から管理、運営については、門川町と本町から委託を受けた日向市が実施しますが、南郷、西郷、北郷、諸塚、椎葉の

各村も建設一時負担金を負担しておりこの施設が利用できることになっています。

完成後は、三市町の住民については、それぞれの役所、役場で火葬許可の手続きができるようになるほか、待ち時間もこれまでの半分以下に短縮されるなど、これまでに比べ大変便利になります。

計画では、建物を白色で仕上げることになっていますので、秋には自然と調和のとれた近代的な施設として完成し、広く地域住民に利用されることとなります。



施設の位置図

## 健康は宝物

### 成人病予防教室を開催

町では、成人病の予防対策事業として、今年度から「成人病予防教室」を開くことになりました。

近年、生活水準が向上して食生活も豊かになっていますが、食事（栄養面）と運動面のアンバランスによると考えられる病気が増加の傾向にあります。

このため、今年度は特に「高血圧症」で悩んでいる方を対象に、治療法や食事療法などを保健所、農業改良普及所から専門の講師を招いて指導をうけることになりました。

#### 教室の日程

教室の年間日程はつきのとおり

- 第一回 六月二十日
- 第二回 七月二十七日
- 第三回 八月二十九日
- 第四回 九月二十八日
- 第五回 十一月二十九日
- 第六回 一月十日

時間はいずれも午前九時から、場所は中央公民館です。

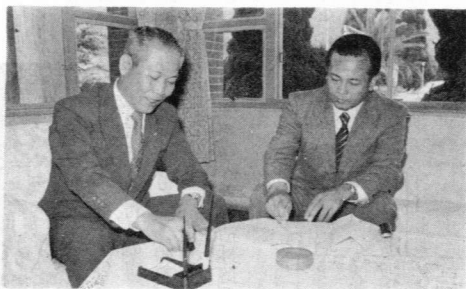
詳細については、教育委員会社会教育係に問合せください。（教育委員会）

## 地元採用が倍に

羽坂区で医療器具の製造をしているメデイキット株式会社（中島弘明社長）は、製品の需要が増加したため、羽坂区日ヶ道に新工場を建設することになりました。

新工場の用地は、町有地の払い下げを受けたもので、五月二十日に役場で木村町長と中島社長が用地売買契約の調印をしています。

八月末には完成の予定ですが、不況が続く企業の倒産が相次ぐなかで、工場が拡大され地元採用者がこれまでの二倍にふえる計画であることから、地元はもとより、町民から大きな期待が寄せられています。



調印する木村町長（左）と中島社長

## 鶏糞にご注意！

### 鶏の伝染病が多発

れており、現在山陰地区においてもブロイラー生産事業計画が推進されているため、町では、未発生地区の防疫対策として、発生地区から搬入される鶏糞処理についてつぎのことを守るように指導しています。

#### 守るべき事項

- 1 ブロイラー生産者
  - (1) 大型鶏糞処理工場を設置している会社系列の生産者は、工場に持ちこむ途中、トラックから鶏糞が飛散しないような防護措置を講じる。
  - (2) 処理工場をもたない会社系列の生産者は、十日から二週間の堆積を行ない発酵した後に鶏糞の搬出をする。

- 2 一般農家が、肥料用として購入した場合
  - (1) 生産国地からは、生産者の守るべき措置をとった鶏糞が搬出されることになっていますが、生のものが搬入される恐れもあります。購入するときに特に注意して受け入れること。
  - (2) 生の鶏糞の場合は乾燥しているので、発酵しやすいうように散水して堆積し、ピニールなどでおおい十分発酵したあとと使う。
  - (3) 搬入して早速使用する場合、施用部を土でおおい飛散しないように配慮すること。

（農林課）

この教室は、年間に六回の開設で、個人的にまた総合的に診断、指導をうけるため、医療と食生活の両面で成果があるものと期待されています。

成人病のなかで最も死亡率の高いのが「脳いっ血」です。高血圧症の方は特に注意を要します。

何ものにも替えがたい宝物、それは「健康」です。この機会にぜひこの教室に参加しませんか。

# 福祉・年金係の出張受付

日	時	区名	場所
6月26日(月)	13時30分～15時 9時30分～11時	寺福 迫瀬	寺福 迫瀬 公民館
6月27日(火)	9時30分～11時 13時30分～15時	小野 田内	老人福祉館 鶴野内公民館
6月28日(水)	9時30分～11時 13時30分～14時 14時30分～15時	迫野 内原野	迫野内公民館 八重野
6月29日(木)	9時30分～11時 13時30分～15時	羽仲 坂深	羽仲 坂深 公民館
6月30日(金)	9時30分～11時 14時30分～15時30分 13時30分～14時	坪越 谷表川	坪谷保 育集 所 児洗集 会 下渡川

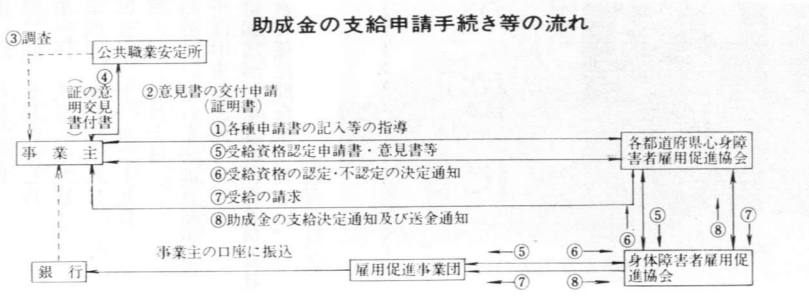
児童手当の現況届けと老人医療費受給者証の更新手続き、国民年金保険料の免除申請の受付を行います。児童手当を受給している人は印鑑と保険証を、老人医療費の適用を受けている人は印鑑、保険証、受給者証をご持参ください。また、国民年金保険料の免除申請を希望される場合は、印鑑をご持参ください。

出張受付の日程は次表のとおりです。  
(住民課)

## 身障者の雇用に助成金

「身体障害者雇用納付金制度による助成金制度」というのを存じますか。

企業が身体障害者や精神薄弱



者を新たに雇う場合、作業設備や職場の環境を改善したり、特別の指導を行うなどの経済的負担がかかります。助成金制度というのは、こういった企業の経済的負担を軽くし、身障者を雇い入れやすくしようというものです。

これは昭和五十二年からはじめられたもので、つぎの四種類の助成制度があります。

- 身体障害者作業施設設置等助成金**  
身体障害者を常勤労働者として雇用するために、新たに作業施設を設けたり、設備をするのに必要な経費の二分の一が助成されます。限度額は四百万円。
- 身体障害者等住宅確保助成金**  
障害者等を雇用するのに、宿舍を新築するとか、増築、改築などに必要な経費の二分の一が助成されます。
- 助成金の限度額は、①単身者住宅百三十万円、②世帯用住宅は二百万円です。**
- 身体障害者等専任指導員設置助成金**

身障者の職業生活について相談に応じたり、指導をするために専任指導員を置いている場合、指導員に支払われる賃金の三分の一が支給されます。限度額は月額五万円、支給期間は五年間です。

●**重度障害者多数雇用事業所施設設置等助成金**  
重度障害者、精神薄弱者を多く雇い入れるために、特別の施設、設備をしなければならぬ事業所に、その経費の二分の一が助成されます。限度額は五千万円まで。

なお、助成金を受けるには、都道府県心身障害者雇用促進協会に交付される身体障害者助成金認定申請書と、この申請書に関する最寄りの公共職業安定所長の意見書または証明書添えて、同協会まで提出することになっていきます。

くわしいことは、最寄りの公共職業安定所か都道府県心身障害者雇用促進協会におたずねください。



# 私達の婦人会

寺迫 黒木 咲子

私達の地域は、国道十号線より西へ三キロメートルほどは離れたところで、寺迫公民館区でも山間部に位置する静かな農山村地帯です。

以前は、みかん園と林業経営のどかな地域環境でしたが、近年は、プロイラーを経営する農家が、また若い人は会社へ勤めるなど、特に女性の職業の形態が変って来ましたが、したがって昼間の婦人の集まりが困難になって来た

しかし、都市化現象とでもいうのでしょうか、職業が多様化した昨今では同じ地域に住んでいても以前のような心のつながりが薄くなりつつあり、何かしら淋しく又心配になって来ました。

そのような話し合いの中から本年度からバレーボールを練習してみようと言うことになり、第三日曜日地区の農休日午後、公民館の庭で行なうことになりました。

若い人は殆んどバレーボールの経験はありませんが、四十歳以上の方は初めての人も多いようで、ボールがなかなか上がりません。ボールが手からはなれると、高く上っている時よりボール拾いをしていける方は何倍もの時間を費すこともありました。

その後、天候の問題等もあり、現在では農休日の前夜、つまり第三土曜日の夜に小学校の体育館で若い人も年輩の人も一諸に思いっきりバレーボールを楽しんでいます。こうしてお互いの親睦を深め無心に一つのボールを追いかけて回りに返った時、一汗流した後の休憩時間でこの時ばかりは誰はばかる

ことなく言いたい放題です。普段ですと角のたつ話でも、こんなリラククスした場では良きにつけ悪きにつけ感情的になることもなく人の意見を聞くことができます。

このようにして、一時は危なくなりかけた私達婦人会もバレーボールを始めたことにより更にガツツリした組織になりました。

家庭においても理解あるお姑さんのお陰で若い人は子供を預け練習に行きやすい状態にしてくれましたし、お互いにいたわり、ゆずり合いの精神のもとで楽しい家庭づくりが出来ている様です。

同時に主人たちにも、婦人会活動の一つとして組織の強化というスローガンのもと始めたバレーボールであることを理解していただき、相手役として又コーチとなり進んで協力してもらっています。

そして、昨春秋の町のバレーボール大会では優勝し、輝かしい記録を残しました。町で優勝したら今度は郡大会へと夢は広がりますが、冷静に考えるとき、そのような目標に向って前進することは確かに良いことではあるが、そうなる一部の会員に限られてしまいうるような心配もあります。バレーボールを始めたい動きを返りみる時、婦人会の組織づくりであったことを忘れてはならないと思えます。原点に戻ることに尊厳を考え、あくまでレクリエーションとして会員の全員参加によって行なわれ

## 佐藤さんに 緑化功績の県知事表彰



追野内区の佐藤文作さんが、山林緑化の功績者として県知事表彰を受けました。

佐藤さんは、昭和十七年森林組合設立と同時に同所に勤務し山林が町面積の八割を占める本町では、林業基盤の整備が重要であることを自覚して、当時四〇だった

自己造林地を現在では、杉七〇、くぬぎ一〇、杉に拡大するなど山林緑化の重要性を深く認識して、多年にわたる自然環境の保護と創出に努めての功績が認められたもので、病身の現在も、山林への愛情は人に負けないという佐藤さんです。



現在も続けています。

又、日頃家庭や仕事で不満や他にやり場のない憤りをボールにぶつけ、家路につく頃は天下でも取った様な優越感にひたりストレス解消や健康な身体づくりと役に立ち明日の生活の糧となって現われます。

こうして私達の婦人会はバレーボールをすることによって親睦を深め、チームワークの大切さを知り、同時に共に汗を流した会員同志や支援して下さった方々との話し合いの中から、地域に於ける婦人の役割りを認識することができました。

世の中完べきな人はいないと思えます。お互いが長所、短所を補い合ってこそ生活が成り立って行けるのではないのでしょうか。

婦人一人の力は弱いものです。しかし、婦人会という団体の強さは計り切れないものがあると思えます。

今後ますます充実した活動へと前進したいと思えますし、青少年が健やかに育つ住みよい、心豊かな地域環境づくりにも、私達婦人会がしっかりとスクラムを組んでいきたいと思えます。

# 税あれこれ

## 所得税の特別減税

す。ただし、利子・配当などの源泉分離課税の所得税については還付されません。

今回、昭和五十二年分所得税の特別減税が行われ、次の金額が還付されることになりました。

還付される金額は、本人は六千円、控除対象配偶者や扶養親族は一人につき三千円として計算した金額です。ただし、昭和五十二年分所得税額の方が少ないときは、その税額までとなります。そこで、そのあらましを説明しましょう。

### △還付を受けられる人▽

還付を受けられるのは、昭和五十二年分の所得税を納めた人で

### △還付方法とその手続▽

①サラリーマンの場合  
本年六月一日現在において昨年と同じ会社に勤務しているサラリーマンは、六月、七月ごろ、勤務先から還付されます。しかし、給与以外に所得があったり、二か所以上から給与をもらっているために確定申告をした人で、勤務先から還付しきれない分があるときはその分については、次に説明する「事業所得者などの場合」と同じ方法で還付されます。

### ②事業所得者などの場合

事業所得者など確定申告をして納税した人は、六月末ごろに税務署から特別減税についてのお知らせが送付されますから、これに同封してある還付請求書用紙に所要の事項を記入して、税務署に送り返して下さい。そうすると、税務署から還付金の支払通知書が送られてきますから、この支払通知書によって郵便局で還付金を受取ることとなります。

### ③その他の人の場合

今年になって五月末までに退職した人や、昨年中途で退職した人などは、税務署へ還付請求をしてください。この場合、昭和五十二年分の確定申告書を提出していない人は、期限後の確定申告をして、特別減税を受けることになっています。

くわしいことは、税務署へおたずねください。  
(税務課)

## 豆知識

### 掃除機の掃除も お忘れなく

電気掃除機のコリはこまめに捨てましょう。

コリがたまると掃除機をつづけても、吸い込む能力は低下する一方で、モーターの負担も増し、電気をくうだけでなく掃除機の寿命も短くなります。

### プラスチックは まとめて捨てる

ごみといつてもいろいろあります。ことにプラスチック類はもやすと有毒ガスを発生するものもあり、それを防ぐためには大変な費用がかかります。

プラスチックは他のごみと別に捨てるようにしましょう。そうすれば資源として再び活用されます。

## 土づくりから

4月25日、菊愛好家による「菊づくり講習会」が開かれました。

これは、東郷町菊愛好会(会長都甲伊助さん)が、講師に小野田の瀬戸口房代さんを招き、これまでに瀬戸口さんの手によるプリント教本で学んだものを実地によって受講したものです。

当日は、会場の老人福祉館に会員25名が出席して熱心に勉強しましたが、秋にはそれぞれの家庭で見事な花が開くことでしょう。



## 健康の増進

町の国体推進協議会が、宮崎国体標語の看板を建てました。

設置場所は、総合グラウンドに近い町立病院敷地の一角で、設置の目的は、来年の国体を契機に町民のスポーツへの関心を深め、健康増進によって明るい家庭づくりを図ろうというものです。

看板は高さ5mの三角柱で、三面に国体スローガンの「伸びる心、伸びる力、伸びる郷土」の文字と国体マークが書かれています。



## 牧水先生の生涯 四

牧水先生が六才のときお父さんが西郷村の小川部落に分院を造りましたので一家あけてそこに移ることにしました。勿論移り切りに移るといふのではなく、いわば出稼ぎの様な形でありました。

牧水先生とお母さんは五、六人の見送りや出迎の人たちと一緒に珍神山の五本松峠を越えて行くことになり、その峠でひと休みしたのでしたが、その時牧水先生は自分が可愛がっていた三毛猫の「こま」を思い出して「こまはつれ来たか」と尋ねました。「うちに置いた」との答えを聞きと大泣きして出て行ってしまった。とうとう一緒に居た一人が五キロの道を帰ってこまを連れて来てようやく肝んしゃくがおさまりました。

学するには耳川を渡舟で渡り細い山道一人とぼとぼと通わねばならないのでこれも続かず再び小川に引とられ、その秋に一家揃って坪谷に帰り坪谷尋常小学校に転校し、明治二十九年三月卒業しました。

(塩月儀市)

## 青協だより

### 今月のうき(6月行事)

- ▽青年研修会
- ▽郡女子研修会
- 6月24日~25日(北浦)

## 婦協だより

### 役員の大進地研修

役員の大進地研修旅行を六月下旬に計画しています。細部については、地区会長に問い合わせ

## 駐在所だより

### スリップ事故を防ごう

雨の日は自動車のスリップがな

## 地区青協長が決定

- ▽海野傑(寺迫) △矢野博(福瀬)
- ▽畝原一男(小野田) △寺田美利(鶴野内)
- ▽佐藤隆幸(追野内) △寺原弘良(羽坂)
- ▽児玉富士夫(田野) △海野洋文(坪谷)
- ▽中里定幸(越表)

(町青協広報部)

## バレーボール大会

八月上旬に郡大会の予選を兼ねて町大会を開催します。(町婦協)

## 警察官募集

本年度の警察官募集つぎのとおり行ないます。

- ▽大学卒業者
- 受付 6月1日~6月20日
- 一次試験 8月6日
- 二次試験 8月31日~9月1日
- ▽高校卒業者
- 受付 8月1日~9月20日
- 一次試験 10月29日
- 二次試験 11月16日~11月17日

詳細は駐在所に問合せください。(山陰警察官駐在所)

いよいよ梅雨の季節ですが、思わぬ集中豪雨などの災害が発生す



町誌の頒布について

二月の町報でお知らせしました町誌の頒布については、現在各区长、組合長に文書を通じて取りまとめをお願いしています。

希望者には実費二千元(ただし町内の一世帯一冊に限り千円)で頒布しますので、予約金五百円を添えて組合長に申込んでください

新刊書

(中央公民館図書室)

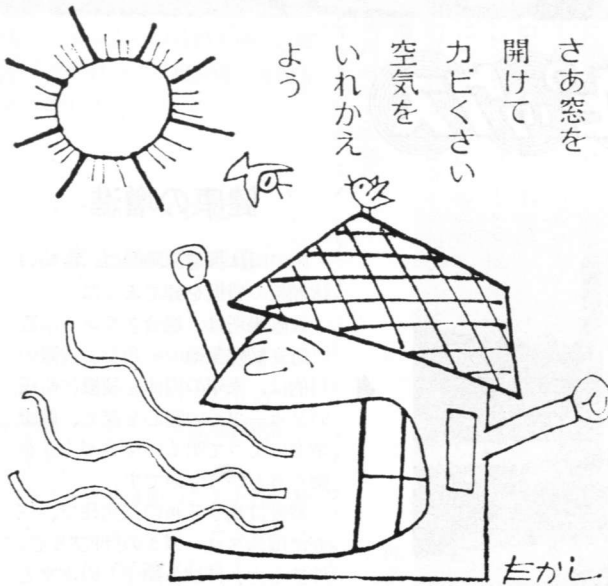
- ▽ルーツ・上(アレックス・ヘンリー)▽お葉子放浪記(西村滋)
- ▽日本のむかし話(永田義直)
- ▽こんな学校もある(堀真一郎)
- ▽南蛮人のみた日本(佐久間正)
- ▽日本人とドイツ人(篠田雄次郎)
- ▽ゲンコッおやじ教育論(近藤啓太郎)
- ▽人間の証明(森村誠一)
- ▽果てしなき流れの中に(藤原てい)
- ▽密会(安部公房)

事業所統計調査にご協力を

六月十五日現在で全国いっせいに事業所統計調査が行なわれますこの調査は、すべての事業所を対象に実施され、各種施策の基礎資料とするものでつぎの三調査に分けて行ないます。

- 甲調査 民営の事業所が対象
- 乙調査 旅館、理髪店など一部のサービス業の事業所が対象

梅雨時の晴れ間



今月の税金

町県民税 1期  
納期限 6月30日

丙調査 国、地方公共団体および公共企業の事業所を対象。多忙な時期ですが、調査員が訪問しましたらよろしくご協力をお願いします。

善意のともしび

忌明け付として、つぎのかたから善意がよせられました。厚くお礼を申しあげます。

- ▽福瀬の岩田賢一さんから (イシさん・85歳ご死去)
- ▽寺迫の橋口忠孝さんから (和夫さん・24歳ご死去)
- ▽福瀬の岩本義広さんから (ミサ子さん・69歳ご死去)
- ▽福瀬の岩田百合子さんから (正昭さん・50歳ご死去)
- ▽寺迫の高瀬秋三さんから (ツチさん・84歳ご死去)
- ▽迫野内の黒木武平さんから (トクエさん・69歳ご死去)
- ▽寺迫の高瀬敏義さんから (スギさん・91歳ご死去)
- ▽小野田の西井キミエさんから (進さん・76歳ご死去)

今月の心配ごと相談日

6月20日(火曜日)  
東郷町社会福祉協議会

まちのうごき

人口 6,737人 (+25)  
男 3,296人 (+10)  
女 3,441人 (+15)  
世帯数 1,753戸 (-8)  
53年5月1日現在  
( )は対前月比



4月届出分

出生おめでとう

赤ちゃんの名	父の名	住所
黒木理沙	黒木理沙	福瀬寺迫
稲田潤重	稲田潤重	小野田
寺原美香子	寺原美香子	小野田
後藤奈敏	後藤奈敏	小野田
羽田知和	羽田知和	小野田
黒木寿司	黒木寿司	小野田
赤松雄二	赤松雄二	小野田

結婚おめでとう

氏名	氏名	住所
田直中野	田直中野	福瀬
柄橋本口	柄橋本口	兵庫
矢黒野木	矢黒野木	日向市
安中藤竹	安中藤竹	日向市
川鶴越田	川鶴越田	寺迫
菊鈴田野	菊鈴田野	寺迫
千代美夫	千代美夫	日向市
浅代美夫	浅代美夫	日向市
文太子美	文太子美	日向市
雄一	雄一	日向市
雄二	雄二	日向市
雄三	雄三	日向市
雄四	雄四	日向市
雄五	雄五	日向市
雄六	雄六	日向市
雄七	雄七	日向市
雄八	雄八	日向市
雄九	雄九	日向市
雄十	雄十	日向市

冥福を祈ります

氏名	年齢	住所
岩田イシ	85	福瀬
高瀬ツチ	84	寺迫
橋口和夫	24	寺迫