



かしこい消費者に

移動消費生活展から



県消費生活モニターの移動センター車「いずみ号」が来町し、越表地区の人たちが受講しました。

6月19日午前10時から婦人学級(代表海野誕子さん)の6月講座の一環として生活改善センターで行われた移動展では、野崎所長、職員2名と、日向農業改良普及所職員、町の一政保健婦が出席、25名の学級生が「加工食品の買い方選び方」をテーマに講義をうけたあと、「訪問販売法」をスライド

で勉強しました。

県北の消費生活センターは延岡市に設置されていますが、利用が困難な地域の消費者を対象に、各地に出向いて消費生活の相談、商品知識の普及などを行う目的で移動車が配備されています。

消費生活センターを最大限に利用し、学習を重ねてかしこい消費者になりましょう。問合せは、延岡地区消費生活センター(電話=0982-0999)にどうぞ。

昭和54年 7 月 号 第 338 号

発行/東郷町役場・編集/企画開発課

とほり雨朝のグリヤの園に降り

青蛙などなきいでにけり

牧 水

投資事業費を補正

六月に行われた定例町議会で補正予算が可決され、四月にスタートした予算に投資事業の経費が加わりました。

低迷する経済情勢のなかの財政運用にはきびしいものがありますが、積極的な投資効果があげられるよう編成に努力しています。

補正予算案の提案説明に先立ち木村町長は、つぎのように所信を表明しています。(一部抜粋)

「……今後四年間の行政執行の方向づけは、前期にひきつづき、つぎの五点を重要事項として、積極的に進めていく考えです。

源は健康

タードック採用



道路網の改良整備が進み 舗装率は70%に達します

その第一は農林業の振興で、第二番目は、本町百年の計をたて本町の将来を担う教育の振興です。

三番目には、他の市町村と肩を並べて生産ないしは生活条件の恩恵をうけることのできるような社会資本の整備充実です。

さらに四番目に、二一九平方キロメートルという広大な行政面積のなかに七千人の人口がくまなく点在する本町の立地条件を考えたとき、生活上、日常の不便を余儀なくされている辺地、へき地を行政上の措置によって是正を図っていきたくと思っています。

第五番目として、農林業を主軸とする本町の立地条件とはいいながら、耕作面積が一戸当り一ヘクタールにも満たない零細経営、また林地の点在する本町においては、どうしても生活手段として他の産業に依存をしなければなりません。

あらまし

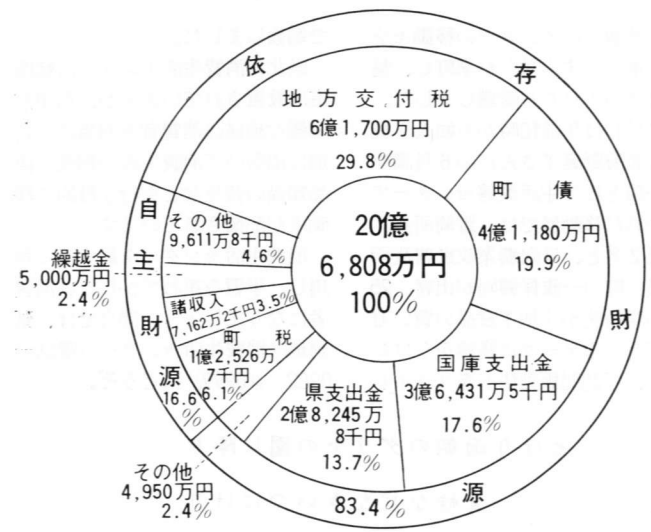
近年続いているきびしい社会情勢下であり、ますます財政運用が深刻化している地方公共団体の一つとして、本町においても地方財政計画に従い、消費部門の経費を抑えて投資部門に重点をおいた編成がされています。

一般会計は、総額二十億六千八百八万円、前年度の当初と比較して三五割の伸率を示しました。

83%を国県に依存

歳入では、二九・八割を占める地方交付税(六億一千七百万円)をトップに、町の借入金である地方債、国庫支出金、県支出金の順となっており、財源を国県に依存する比率は八三・四割、残る自主財源は一六・六割です。

歳入の財源構成



財源は、昨年とほぼ同率の一六・六割で、町税の占める比率は六・一割の一億二千五百万円余りとなっています。

半分は投資事業に

歳入の性質別では、建設事業費などの投資的経費に全体の半分に当たる十一億二千万円、人件費などの義務的経費に三・二割の六億六千万円、物件費などの消費的経費に一三・四割の二億七千万円を計上しています。

東郷小・寺迫小を改築

目的別では、予算額の三二割、六億六千万円を計上した教育費が注目されます。

主な事業としては、東郷小学校と寺迫小学校の校舎改築、福瀬小学校屋内運動場の新築、牧水記念館の補修、学校給食共同調理場の拡張工事などがあります。

園場整備の促進

教育費についてウエイトの高い

幸福の根

県下初のコンピュータ

農林水産業費には四億六千万円を投資して本町の基幹産業である農林業の振興を図ります。

農業費の主な事業は農村総合整備モデル事業で実施する迫野内東下地区の水田整備事業(一一・一)、営農飲雑用水施設設置事業(寺迫)地域農政特別対策事業で実施する迫野内山ノ口地区(二・二)と坪谷一谷地区(一・一)の水田整備事業、吉牟田地区外七路線の農道舗装、山村振興対策事業で実施する鳥川と鶴戸木地区の小規模給水施設整備、下仲瀬地区の農道新設などがありません。

また林業費の主な事業としては林道瀬平線の舗装工事などが計画

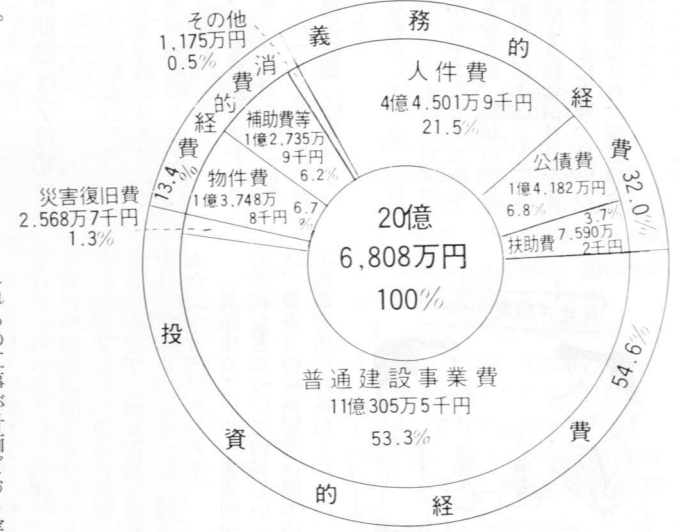
その第一は農林業の振興で、第二番目は、本町百年の計をたて本町の将来を担う教育の振興です。

三番目には、他の市町村と肩を並べて生産ないしは生活条件の恩恵をうけることのできるような社会資本の整備充実です。

さらに四番目に、二一九平方キロメートルという広大な行政面積のなかに七千人の人口がくまなく点在する本町の立地条件を考えたとき、生活上、日常の不便を余儀なくされている辺地、へき地を行政上の措置によって是正を図っていきたくと思っています。

第五番目として、農林業を主軸とする本町の立地条件とはいいながら、耕作面積が一戸当り一ヘクタールにも満たない零細経営、また林地の点在する本町においては、どうしても生活手段として他の産業に依存をしなければなりません。

歳出の性質別構成



これらの工事が計画どおり実施されると、年度末の町道改良実績は、実延長一・一三、九五〇割に対して、改良延長七・五、四六一割で改良率六六・二割、舗装延長七・九、六七七割で舗装率六九・九割となり、一段と生活環境が整備されることとなります。

コンピュータードック

衛生費で注目されるものとして前年度から国・県が重点的に推進している「国民健康づくり推進事業」に対応し、県下の市町村に先がけて画期的な「コンピュータードック」を採用し、町立病院の機能とタイアップして全町民を対象に本格的な町民の健康づくりに取り組むこととしています。

また、羽坂区に建設予定の不燃ゴミ埋立処理施設については、搬入道路の新設工事に着手します。

歳出の目的別構成



そのほか、庁舎前駐車場の舗装、消防費では、防火水槽、器庫、警鐘台、接岸道路などの建設、小型ポンプほか備品の購入により、消防力の強化が図られることになっています。

社会資本を整備

会計別予算	金額
一般会計	20億6,808万0千円
特別会計	2億9,603万3千円
国民健康保険事業	2億8,317万0千円
簡易水道事業	1,286万3千円
病院事業会計	1億8,232万0千円
計	25億4,643万3千円

税あれこれ

予定納税と

減額申請の手続

七月は所得税の予定納税第一期分の納税をしていただく月です。七月三十一日の期限までにお忘れなく納めていただくようお願いいたします。

予定納税額は、五月十五日までに確定した前年分の所得税額を基礎にして計算してありますので、前年より税額が減少するというような方は、申請すれば予定納税額を減額することができます。

例えば、今年になって商売をやめたり、休業したり、火事や水害等の災害や、盗難などに遭って、財産に損害を受けた方、そのほか本人や家族が病気になったため医療費控除が受けられることになった方や、結婚したり、子供が生まれた方などがそうです。

この予定納税額の通知は、六月中旬までに税務署から「予定納税基準額の通知書」をお送りしてお知らせしますが、予定納税額を減額するための手続は、七月十六日(月)までとなっていますから、早めにお済ませ下さい。

見積額や、その減額の理由を記載した申請書(「予定納税額の減額承認申請書」)を税務署に提出して、承認を受けることが必要です。申請書の用紙は、税務署に用意してありますので、お心当りの方はお気軽にご相談ください。

源泉所得税の納期特例分

の納期限は7月10日

給与などから源泉徴収した所得税は、毎月分を翌月十日までに源泉徴収義務者が納付することになっています。

ところで、従業員が常時十人未満の事業所では、納付を年二回で済ませることがあります。それが「源泉所得税の納期の特例」といわれるものです。

この特例を利用しますと、一月分から六月分までを七月十日までに、七月分から十二月分までを年末調整を済ませた後、翌年の一月十日までに納めればよいことになります。このように六か月分をまとめて納めることにより、月々の納付手続が簡素化され、事務の合理化にも役立ちます。

は、「源泉所得税の納期の特例に関する申請書」用紙が税務署の窓口にてありますから、ぜひご利用ください。

税に不服があるときは

税務署から更正や決定などの処分を受けたが、その処分に納得できないというときには、税務署に「異議申立て」をしたり、国税不服審判所に「審査請求」をすることができます。

この国税不服審判所は、税務署とは全く別の独立した機関で、税務署と納税者の間に立つてどちらの主張が正しいかを公正に審判するところです。熊本国税不服審判所は、熊本市二の丸一番二号の熊本合同庁舎内にあります。

「異議申立て」や「審査請求」の手続などについての詳しいことは、最寄りの税務署又は熊本国税不服審判所にお尋ねください。



牧水先生の生涯 (一一)

牧水先生は夏休みには毎年帰省しました。当時は日豊線は開通していない時代ですから神戸からの汽船で細島に上り馬車で坪谷に帰りました。

明治三十九年大学三年次の夏休みいつものように汽船で帰り細島に上りますと、延岡中学時代の友人で現在神戸高商在学中の日高園助君に会いました。

日高君は先生に「自分は神戸の下宿の隣の女性と親しくなり結婚を申し込んだが両親が許してくれない」と大変悲観して話しました。先生は日高君の失意の姿に同情して「よし僕が行って交渉してやる」と言って、また汽船で神戸に引返して友のために両親に交渉しましたがもちろん不成功でした。

この時この家に親戚の女性が遊びに来ていてその女性が牧水先生の接待に出たのでした。この女性が後年熱烈な恋愛に陥った小枝さんであります。この場合でどんな会話が交されたか知るよしもありませんが、牧水先生の長女岬さんはその著「父若山牧水」で「小枝さんが近く上京します」「僕は麴町の〇〇に下宿しているから上京したらお

遊びにお出で下さい」位の会話はあったのではないだろうかと思っております。

再び細島に帰り結末を日高君につげました。この時延岡中学時代の親友鈴木財藏(平賀春郊君)に出会い、友人日高秀子さんと三人で細島の海岸を散歩して帰りました。

秀さんは、東京女子大学生で文学を好み作歌も上手な女性です。明治四十年五月母に連れられて東京を立つ時牧水先生は別れの歌二首作り、秀さんが帰途大阪の病院で死去した時も追悼歌を二首作りました。秀さんのお秀が墓に草枯れむ海に向へる彼の岡の上に」などの作歌があるので恋人だったのではないかと想像されますが牧水研究家の大悟法先生は否定して「秀さんはその著『若山牧水』にむろんはっきりした恋愛ではなかったろうがしかし青春の日の牧水の周囲にあつて文学を解し人生を語り得る人として牧水の成長に参与している」と記してあります。

(塩月儀市)

青協たより

今月の行事

▽郡青年バレーボール大会(1日)

駐在所たより

過労・いねむり運転防止

梅雨あけから真夏となり体が非常に疲れる時期です。また夜ふかしや暑さのため睡眠不足になりがちです。この時期には特にいねむり等の重大事故がふえます。次のようなことを守り十分休養をとって無理のない運転をしてください。

- ▽疲労の減少には休養が一番
- ▽暴走行為をしない
- ▽同乗者が眠ると運転者も眠くなる
- ▽運転中アクビがでたらいねむり運転の一步前
- ▽シートベルトの着用
- ▽長距離運転は交代で運転する

警察官(B)募集

今回は高校卒業見込みの者の募集を行います。試験は、一次10月28日、二次11月下旬の予定です。願書受付を始めていますので、駐在所か日向警察署に問合せください。

戸締り・鍵をしつかりと

最近、農協のAコップ、山陰下

- ▽特殊競技大会(東郷・22日)
- ▽郡青年ソフト大会(東郷・29日)
- ▽河川清掃 中旬

(町青協広報部)

ライプインに泥棒が入り現金などを盗まれました。戸締りをしっかりとってください。昨年のスタンド荒しは「広域盗犯」でしたが、遠方から自動車等で来て昼間に様子うかがい夜に侵入する手段で不審者がうろついている時はすぐ通報してください。なお、最近自動車泥棒が大変ふえています。今まで盗まれた車の九割はロックもせず鍵もつけたままというのがほとんどです。大切な品物を積んだままの人も多いようです。

先日、道路沿いに駐車中の車の防犯診断をしたところ、二五台のうち三台が鍵をつけており、五台はロックしてありませんでした。

少年に無害な環境を

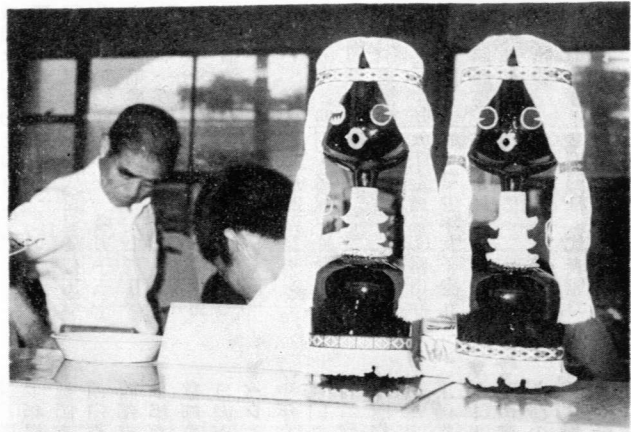
インベーダーゲームや、エロゲ雑誌の自動販売機が東郷にもあります。インベーダーゲームに、小中学生は見かけませんが、高校生がまだ出入りしているのを見かけます。

少年たちは未熟期にあり、社会の体制に強く影響されます。父兄の皆さんはもちろん、社会が一丸となってこれらの有害環境の除去につとめる責任があると思えます。

(山陰警察官駐在所)

手作りの味

役場住民課の窓口カウンターで愛きょうをふりまく黒ん坊2人。この人形は、鶴野内区の黒木桐子さんが、仕事のあいまに手作りしたものを寄贈したもので、ウィスキーびん2本をつなぎ合わせ飾りつけたものです。物の使い捨てが定着している今日、手作りの味を生かしたすばらしい試みですが、近所でも好評で作製依頼が殺到しているとか……



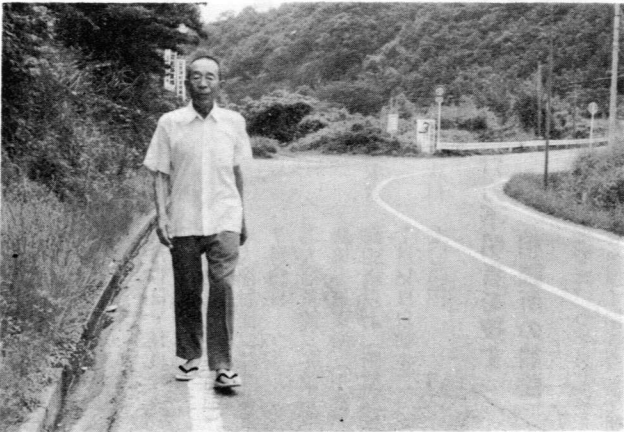
歩く健康法

健康管理は自分の手で…と「歩く健康法」を続けている人の話。

この人は、福瀬区出口の針好照さん(81歳)で、悪天候の日を除き2年間ほとんど毎日、出口~日向市駅間を往復しています。

針さんは2年前東郷町に転入しましたが、当時、足に痛みがありこの運動を始めたところ自然になおったため現在も続けています。

車の通行量の少ない時間帯に運動しますが、往復の運動時間は3時間弱とのこと。





県民体育大会結果

五月二十七日・二十八日の両日
県総合運動公園を中心に行われた
県民体育大会における本町選手の
成績はつぎのとおりです。

- ▽陸上▲
 - ▽一般男子三十歳代百④仁田弘幸(福) 12秒4
 - ▽一般男子三十歳代走幅跳⑤海野修一(小) 5.5
 - 59
 - ▽一般男子三十歳代砲丸投⑤田辺英雄(福) 12.91
 - ▽少年男子走幅跳⑧藤本章二(鶴) 5.55
 - ▽一般女子百⑤山床有子(下) 13秒7
 - ▽女子共通四百リレー⑥東白杵門川・諸塚・矢野ひとみ(田)・山床有子(下)
 - ▽一般女子走幅跳③山床有子(下) 4.38
 - ▽少年女子走高跳⑥富山寿恵(坪) 1.40
 - ▽少年女子砲丸投④楠理恵(越) 9.74
- ▽柔道▲
- ▽二回戦
 - 宮崎市2-2東白杵(代表戦で東白杵の勝)
- ▽準決勝
 - 日向市3-1東白杵-海野茂実

- 三段(羽) 出場
- ▽弓道▲
 - ▽⑤東白杵吉野幸夫五段(小) 出場
- ▽剣道▲
 - ▽少年男子二回戦
 - 日南市4-1東白杵(東郷)
- ▽卓球▲
 - ▽少年女子二回戦
 - 東白杵北4-1東白杵南(東郷)
- ▽軟式庭球▲
 - ▽一般男子Bパート1勝2敗
 - 黒木善平(追) 鶴田千年(追) 出場
 - 東諸郡3-1東白杵
 - 児 湯5-0東白杵
 - 東白杵4-1えびの
- ▽少年男子Aパート2勝1敗
- 延岡市2-1東白杵(東郷)
- 西白杵0-3東白杵(東郷)
- 西都市1-2東白杵(東郷)
- ▽少年女子Dパート2敗
- 宮崎郡3-0東白杵(東郷)
- 日向市3-0東白杵(東郷)
- ▽バレーボール▲
 - ▽少年女子一回戦
 - 東白杵(東郷) 2-0東諸郡
 - 同二回戦
 - 東白杵(東郷) 2-1えびの市
 - 同準々決勝
 - 東白杵(東郷) 0-2都城市
- ▽ゲートボール▲
 - ▽団体戦
 - えびの市47-31東白杵(東郷)
- ▽個人戦
 - ④中野ツギエ(坪)
 - ⑩中竹伊之市(寺)

婦人集団検診

今年度第一回目の婦人集団検診が次のとおり実施されます。詳細については、申込み者個人宛に通知します。

- ▽実施日 7月17日・18日
- ▽場所 7月17日 牧水記念館(午前中)
- 7月18日 老人福祉館(午後)

- ▽対象者 満30歳以上(昭和24年7月16日以前生)
- ▽検診料 七〇〇円

行方不明者を捜す 相談所の開設

県警察本部では、つぎのとおり「行方不明者を捜す相談所」を開設して、家族その他関係者の相談に応じることにしています。遠慮なくご相談ください。

- ▽期間 7月1日~7月31日
- ▽時間と場所 毎日午前8時30分から午後5時まで(土曜の午後と日曜、祝祭日を除く)
- 県警察本部刑事部鑑識課(県庁新館の2階)

- ▽相談の内容 ①無料 ②相談に関する秘密は厳守 ③相談の際は、行方不明者の顔写真、身体の特徴、身元確認のための手がかりとなる事項を調べておく
- ④相談者は、願出人や家族に限らず、友人、知人でも可。

今月の税金

固定資産税 2期
納期 7月31日

善意のともしび

忌明け寄付として、つぎのかたから善意がよせられました。厚くお礼を申しあげます。

- 坪谷の矢野義美さんから (太郎吉さん・84歳ご死去)
- ▽坪谷の矢野清人さんから (勇さん・74歳ご死去)
- ▽鶴野内の下村多恵子さんから (栄さん・60歳ご死去)
- ▽仲深の山口俊一さんから (黒木サメさん・87歳ご死去)

今月の心配ごと相談日
7月17日(火曜日)
東郷町社会福祉協議会

5月届出分
赤ちゃんの名 父の名 住所

黒松	小岡	黒林	黒木	黒木	都甲	池田	佐藤
木岡	岡香	林育	木育	木成	甲幸	田慶	藤慶
梓	あかり	織佳	恵美	二美	住佳	護初	一徳
忠	雄	美光	美知夫	美知夫	之幸	男	則
追野	谷	福	追野	追野	小野	追野	追野
内		瀬	内	内	内	内	内

結婚おめでとう

田黒	奈黒	塩植	関池	海後	日中	塩甲	村藤	岩金	三橋	海高
中田	須木	月野	野野	野藤	高尾	月斐	木田	田丸	輪口	野尾
知静	か	悦	寿次	優忠	フ	寿和	ヨ美	ミ保	美信	美清
幾夫	子操	子繁	代光	子男	子工	子明	子孝	子男	子行	子宝
仲田	日向	寺	都農	寺	福	延岡	坪	北	仲	北
深野	市	市	町	町	市	市	市	市	市	市

ご冥福を祈ります

矢野	黒木	矢野
藤	藤	太郎
ヒサエ	松	吉
勇		
74	68	67
84		
坪	福	追
谷	瀬	野
		内
		谷
		内

まちのうごき

人口 6,697人 (-19)
男 3,290人 (-7)
女 3,407人 (-12)
世帯数 1,751戸 (+2)
54年6月1日現在
()は対前月比