



手づくりの喜び

お年寄りが技術指導—子ども会祭—



2月22日、東郷町子ども育成協議会主催による第回子ども会祭が開催されました。

当日は、小学4～6年生・中学生を対象に人が参加し、リクレーションやゲームをとおして、創る喜びや親睦を図り、又お年寄りが子供に竹工芸、わら工芸、手芸

といったような作品づくりを指導し、理解と融和を深めました。

午前中は、開会行事とリクレーションの指導が行なわれましたが、午後は手づくりコーナー、竹細工、わら細工、ペーパーフラワー、おじやみの各コーナーに分れて手づくりの喜びを深めました。

昭和56年 3 月 号 第 356 号

発行/東郷町役場・編集/企画財政課

山越えて空わたりゆく遠鳴の

風ある日なり山ざくら花

牧 水

県民緑化推進運動

育てよう緑と花のある郷土

期間 3月1日(日)~4月30日(木)

主催 宮崎県・宮崎県緑化推進委員会

山に緑を街にみどりを

山の緑は、県土の保全・水資源のかん養・保健休養等に大切な役割りをもち、街のみどりは空気の浄化・騒音の防止・憩いの場等に欠くことができません。

温暖で降雨量の多い恵まれた気象条件をもつ本県は、植物も豊富で、私たちの生活環境をまもり、私たちに潤いを与えています。

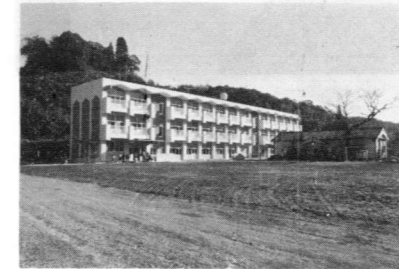
こうした山の緑・街のみどりが私たちの生活にとって大切なものであることを県民の皆さんに改めて見直していただき、皆さんの手によって緑と花を育て、さらに住みよい郷土づくりに努めましょう。

今年は「育てよう緑と花のある郷土」をテーマとして県民総ぐるみの県民緑化推進運動を展開いたします、皆さんの御協力をお願いいたします。

福瀬・坪谷小学校に モダン校舎が完成



福瀬小学校



坪谷小学校

新しい教室で勉強

このほど、福瀬小学校と坪谷小学校の校舎が鉄筋コンクリート三階建の近代的校舎に生まれかわり、福瀬小は二月二日、坪谷小は四日に職員と生徒が力を合わせて机、イス、教材、図書などを新校舎に移転しました。旧校舎は両校ともに昭和三十二年に建設されたものですが、その後老朽化がはげしく危険箇所が多くなっていました。福瀬小学校の校舎は、国の補助六千五百万円をうけて総工費一億一千四百万円で昨年七月から改築工事をすすめてきました。床面積は延べ千二百九平方メートルで、一階が校長室、職員室、事務室、保健室などの管理室、二階は二学

級分の普通教室と図書室、資料室、三階は音楽、図工室、資料室の特別教室があります。坪谷小学校の校舎は国の補助一億一千万円をうけて、総工費一億八千万で福小と同じく昨年七月から改築工事をすすめてきました。床面積は延べ千六百一十一平方メートルで、一階には校長室、職員室、事務室、保健室、図書室、二階は三学級分の普通教室、家庭科室、理科室、三階は三学級分の普通教室、音楽、図工室となっています。また、ベンキのかおりいっぱいの新校舎に移った生徒たちは大よろこびで、息をはずませながら、心を新たに勉強にはげみますと張りきっています。

福瀬

<ひっこし>

坪谷



お礼申し上げます

|| 鈴峰園 ||

新年になりました早急の御慰問に感謝申し上げます。誌上でお借り致しまして厚くお礼申し上げます。

- 地区名 御芳名
- 寺迫区 黒木トクエ様
- 越表区 尻洗婦人学級
- 寺迫区 寺迫婦人会
- 福瀬区 福瀬婦人会
- 日向市 日向演歌同好会

森林総合整備事業の造林

下刈及び除間伐の届出は早めに

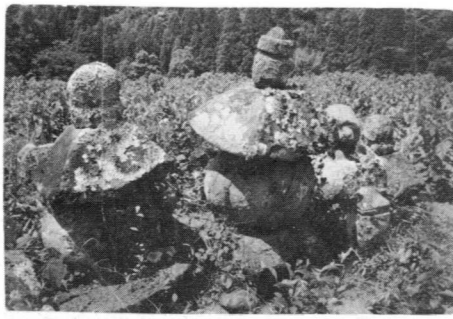
本町は、昭和五十五年度から森林総合整備事業による整備地域の指定をうけて、役場、森林組合が中心になって、地域ぐるみの造林事業にとりこんでいます。この事業では、造林、下刈り、除間伐、作業路開設などが補助の対象になります。昭和五十五年度には、個人、生産森林組合から、造林六〇、下刈り三一三、除間伐二〇〇(いずれもヘクタール)が計画されました。

このほか作業路六、九〇〇メートルも開設されました。みなさんの山林には、造林、下刈り、除間伐等の必要などころはありますか。役場では、昭和五十六年度の事業計画を受付中です。各愛林組合長、組合長さんにとりまともをお願いしますが、直接役場、森林組合に申し込みされても結構です。三月二十日までに届出を

文化遺産の旅 ⑥

|| 石塔 ||

▽五輪塔
五輪塔は、空・風・火・水・地を五つの輪で表した石塔婆の一種で、国内で発見されている最古のものは仁安四年(一一六九年)であるが、本町に現存する五輪塔はほとんど無銘で、町内の各地の田の中、畑、山の麓などに一基あるいは十数基一団となって現存するが、完全な姿のものはいくつか少ない。



福祉関係の年金、手当受給者に 対する定期預貯金々利の特例

利率7・75パーセント

昭和55年12月1日から定期預金及び定期郵便貯金の金利が引下げられました。しかし福祉関係の年金、手当受給者については現下の経済情勢に照らして考えれば、利率等について特例を定める必要があるとして、次の大蔵省告示の要綱のように特例措置が講じられます。

- 措置による特別手当、健康管理手当、保健手当
- 取扱期間、昭和55年12月1日

ご存じですか

書き損じたはがきは

新しいのと交換できます

年賀状など官製はがきの書き損じたのを破いてしまったりしたことはありませんか。また、あいさつ状として印刷した官製はがきが、多く作りすぎたために残ってしまったり、机の中などに眠っているものはありませんか。

- 1、対象預金者、次の年金又は手当の支給を受けている者
- ①国民年金法による障害福祉年金、母子福祉年金、準母子福祉年金、老令福祉年金
- ②児童扶養手当
- ③特別児童扶養手当、福祉手当
- ④原子爆弾被爆者に対する特別

官製はがきの場合、書き損じたものや多く印刷しすぎて余ったものは、郵便局に持っていきと新しいはがきと取り換えてくれます。交換手数料は次の通りです(昭和五十六年二月二十日現在)。通常はがき 一枚五円、往復はがき 一枚十円

換の対象になり、手数料は一枚につき十円です。ただし、郵便切手に相当する部分(料額印面といいますが)を汚したり、傷つけたりしたものは交換できません。

◎はがきの表面の利用法

はがきは、表面の下半分、横長に使うときも同じ部分の範囲内であれば通信文を書いたり、スタンプを押すことができます。ただし、この二分の一の範囲を超えると、手紙(第一種)扱いの料金(六十円)になりますから注意してください。

牧水先生の生涯⁽²⁶⁾

大正十年の正月は沼津で迎える初めての正月でした。京浜方面からの訪問客はありましたが東京に較べると実に静かな正月でした。生活にも余裕が出来ました。

三月に第十三歌集「くろ土」を出版しました。九九九首を収めています。その序文に、「これは歌集を出すことに感じて来たことであるが、私は常に古い作より現在の作、即ち今日の自身に近い時の作、即ち今日の自身に近い時の作を自ら佳しとする者である。実をいふと私はまだ十分に自身自身を試してみたい気がしないのである。そして漸次にそうした迂闊な心持ちを責めて来ている者の様に思はれる。それで時を経るごとに多少とも進歩は自分の上に表れて来ているかと自分では思っているのである。そういうふなかにあつて今度のこの「くろ土」には特にこの感じが強く動いた。「やれやれ今になって漸く自分には歌といふものが解つて来たのかなア」といふ気持ちである。延いては「これが真実の意味に於ける自分の処女歌集

といふものかも知れない」という気持ちである。それほどにはこの「くろ土」には愛着を感じながら編集したのであった。それからいつまでにか作った歌を出目だとは決して謂はれない。それは矢張りその時にはそれぞれ命をかけて作って来たのである。だからその時その時の命の影はそれらの歌に宿っている。と謂うていいだろう。然しそれらの時代の私は極めて不完全にしか発育していなかった様だ。全体として出来ていなかった。従ってそれらの歌も私の或る一部分づつその影であったと思はれるのである。「海の声」の歌、「路上」若しくは「みな上」の歌をいまの自分に作って見よといはれても到底作り得ないだけのそれぞれの「時」が持った純粋さをそれらの歌は持つて居る。がどうしてもそれらは自分の全体ではない。自分の中の或る一部分が働いて作ったものだと思はれるのである。そうして今度のこの「くろ土」時代の作に及んで兎に角自分全体としての或るものが漸く歌の上に働き出して来た気がする。」

(以下略) 塩月 儀市

青年祭 郷土に 広げよう 若い力を

第8回

2月15日、中央公民館で恒例の青年祭が行なわれました。この青年祭は「郷土に住む若者が相集い、日頃の青年団活動の成果を広く紹介すると共に、地域における青年活動の問題と、これからのあり方を深く追求し、郷土の発展に寄与する」ことを目的として実施されているものです。

- 三位 鶴野内(踊り)
- ▽看板の部 △各地区に立てた、第八回青年祭開催案内用の、手作り看板のてきばえを競うもの
- 一位 越表青協
- 二位 田野
- 三位 小野田



- ▽演芸の部
- 一位 寺迫(CMコント集ドカンのど自慢)
- 二位 仲深(減点ファミリー)
- ▽意見発表の部
- 最優秀賞 福良真理(小野田)
- 優秀賞 寺原一生(坪谷)
- 寺田新一(仲深)

駐在所たより

暴走行為を追放しよう

春になると特に土曜日の夜など暴走族の動きが激しくなってきました。暴走は死亡重大事故につながり、又、一般通行車両に大きな迷惑をかけているのです。昨年は暴走による交通事故の死者が県下で三〇名あり、全対の三〇％に達しています。

町内にも登録されている暴走族が一〇名程度いましたが、検挙されたり免許の停止をうけたりして今は反省しているようです。しかし、まだ同じ誤りを繰り返している人もいます。

警察では総力をあげて暴走追放を行っていますので、家庭や職場の皆さんは少年達が暴走族に加わらないように充分注意してください。暴走を見たり聞いたりしたら、すぐ一〇番へ通報して下さい。

詐欺販売にご注意

最近、山陰や坪谷方面で金剛腕時計二個を「三万円」で買ってくれ」というので断ったら「行商に来たが、一個も売れず帰る旅費もないので一万円でも良いから買ってくれ」と泣きつくように云うので同情して買ったら秒針しか動かない不良品だったという被害が発生

少年の非行と 家出を防ごう

少年等が心身ともに健全に育つことが国の力となり、また世の親や社会が常に願望しているところでもある。しかし今、青少年をとらまく諸情勢は極めて複雑になっている。最近では多くの青少年の思考が変わったのか、多岐多様にわたり、何を目標に何を焦点にしようか、何を目標に何をしようか、自己の意思が半分、流動する社会の流れに半分を託した、あきらめに似た行動を取り非行をおこなっているのではないかとと思われる。いつて見ればこれすべて大人の責任でもあるといえるのではないだろうか。とりわけ三月は、卒業・進学・就職と変化の激しい時であり、特に非行や家出等が多くなる時期でもあります。立派な青少年の育成のため皆んなで非行防止に努めましょう。

おしらせ



固定資産課税台帳の縦覧について

税務課では左記のとおり、固定資産課税台帳の縦覧を行います。毎年行なっていますが、自分の固定資産税がどうなっているかを確認される方は少ないようです。

畑・田に植林したり

荒している人

現況調査願いを

固定資産税は「現況」で課税されますので、是非とも縦覧され、確認して下さい。現況調査の必要の方は手続きを取って下さい。

▽期間 3月1日～20日まで

▽場所 役場税務課

※縦覧は無料ですが、本人に限ります。

※他人名義分(たとえ親の名義でも)を見る場合は委任状(百円印紙必要)が必要です。

町の奨学生を募集

町教育委員会では、つぎのとおり昭和五十六年度の町の奨学生を募集しています。

▽申込み資格

町内に本籍を有する者、又は町内に引続き5年以上在住し、現に居住する者で高等学校・高等専門学校及び大学に在学している者又は、これらの学校に進学する者。

▽申込み書類

新しく申込み人は、願書に履歴書・身体検査書及び在学証明書添えて申込むこと。

継続申込み者は、願書に成績証明書(大学は修学証明書)を添えて申込むこと。

願書用紙は教育委員会に準備し

灯油などの危険物は

正しく取り扱ひましょう

現代の生活に一日たりとも欠かれない石油は、暖房用燃料としてあるいは石油製品として、ふだん幅広く使われています。

また、汚れとり用のベンジンをはじめ、マニキュアやヘア・リキッドなどの化粧品、殺虫剤、塗料などの引火性・可燃性の強いものが、日常生活のあらゆる場所で使われています。

わたしたちは、ふだん、危険物に囲まれて暮らしている——と言っても言いすぎではないくらいで

てあります。

▽申込み期限

4月21日(火)までに教育委員会事務局に到着すること。なお、やむをえない理由により書類等が添付できない場合は、願書だけでも期限内に提出すること。

▽貸与決定

5月上旬までに各保護者宛通知します。

行政相談日

毎月第三火曜日を行政相談の日と定め、老人福祉館において相談に応じております。国県町等の行政全般にわたって苦情要望等のある人は、ご遠慮なくお申し出下さい。

なお当日以外の日でも自宅にて相談に応じております。

東郷町野々崎

東郷町行政相談委員 山口俊一 (電話七六五五)

◎御寄付御礼

昭和五十六年一月十三日から二月十四日までの間に香典返しとしてつぎのかたから社会福祉のため御寄付をいただきました。
亡くなられた方の御冥福を謹んでお祈り申し上げますとともにここに厚くお礼申し上げます。

▽小野田の海野和幸さんから

(畝原禹さん八五才ご死去)

▽小野田の岡崎イサオさんから

(ミサオさん九三才ご死去)

▽迫野内の成実豊作さんから

(米吉さん九〇才ご死去)

▽鶴野内の黒木守人さんから

(ユキさん七七才ご死去)

▽坪谷の那須カヲルさんから

(矢野初栄さん八〇才ご死去)

◎心配ごと相談所案内

町社協ではどんなことでも相談できる相談所を開設いたしております。

開設日 三月十七日第三火曜日

時間 午前九時～午後三時

場所 老人福祉館

戸籍たより

1月届

出生おめでと

赤ちゃんの名		父の名		住所	
中谷真人	敏	仲深			
黒木一精	博文	寺迫			
矢野陽一	利光	小野田			
黒木智晴	徹	寺迫			
小形祐輪	祐司	寺迫			
佐藤仁代	諭南雄	羽坂			
前田成人	春夫	迫野内			
小川貴大	晴生	迫野内			
岩本澄子	和夫	福瀬			

氏名		年齢		住所	
田村エツ	福瀬	81			
永岡ミサヲ	小野田	93			
川越利雄	小野田	85			
	鶴野内	60			

まちのうごき	
人口	6,604人 (7)
男	3,214人 (8)
女	3,390人 (△1)
世帯数	1,770戸 (△2)
56年2月1日現在	
()は対前月比	