



# 明日の農林業を語る

## —知事とSAPの集い—



町のSAP会員は、地道に学修と実践活動を推進していますが、昭和55年度宮崎日日農業技術賞、優良機能集団としての受賞を機会に、知事をはじめ関係指導者を招き、『明日の農林業を語る知事とSAPの集い』を2月28日に催しました。

当日は美々津ゴルフ場入口で知事を出迎え、寺迫みかん団地、日

田尾養蚕団地等を視察、田野では『青年の山』の説明を行い、田野のたんぼの中に設けられた会場で座談会が行われました。

田野婦人会とSAPの女子会員によるおにぎりミニミニをほうばりながらの座談会とあって、大変なごやかなふんい気の中にも鋭い質問が出されていました

昭和56年 4 月 号 第 357 号

発行/東郷町役場・編集/企画財政課

山ねむる山のふもとに海ねむる

かなしき春の國を旅ゆく

牧 水

# 豊かで魅力ある

## 町創りを目指して

### 町長所信表明 56年度予算

昭和五十六年度予算が三月定例会に提案され、原案通り可決された。

本年度も例年にも増して深刻化する町財政の中であって豊かで魅力ある町づくりを目指して予算の編成が行われました。

三月定例会において、予算の提案理由の説明に先だち行われました、町長の所信表明の主要部分について掲載いたします。

地方の時代といわれた八〇年代の今日、内外の諸情勢を考えると、混迷する国際環境を背景に等二次石油危機がもたらすエネルギー事情、世界的な経済の停滞、自動車を始めとする貿易摩擦等の深刻化の中で、国民経済も又低成長へと移行の止むなきに至り、国の財政も又長期にわたり、収支の不均衡を多額の国債発行で支へざるを得ないという、まことに硬直化した運営が続いているのであります。このため政府においては民間経済の活力ある展開と、その環境作り、秩序ある貿易の維持拡大、雇用対策の推進、物価の安定等々、我が国経済の安定した成長

これを再建の第一に、増税と大幅な才出の削減以外にはあり得ないというのが昭和五十六年度政府予算の中味であると理解しているのであります。一方、町財政におきましても、私が町長に就任致しました昭和五十六年度以降、慢性的な財源不足を来しており、これを補てんする為の地方債の増発措置も漸く限度に達しようとしているのが現状であります。

更に国地方を通ずる当面の課題として、米の消費減退に対処する水田利用第二期再編対策の実施と

このため、鋭意、未整備部門の整備に努めてきた所でありましたが昨五十五年度をもって基礎的部門の整備は一部を残して完了の見通しとなった次第であります。しかしながら、未だ過疎現象が進む越表地区については、本五十六年度限りで中学校分校を閉鎖してこれを坪谷本校に統合することとせざるを得ない情勢に立ち至りました。今後、分校の生徒諸君はより多くの中でこれらの厳しい競争社会の中にあつて堅実に耐え抜ける経験と訓練を学習することも必要であり、遠距離通学のハンディはこれを福(幸)とする理解を求め、整備の終っていない越表小学校については、分校閉鎖と相まって施設整備を配慮している所でありま

講ずると共に同和教育の推進、更には近時社会問題として等閑にできない高校生非行化について、これが防止対策の一つとして新に高校PTAの育成を図るべく措置を講じ、又、生徒児童、幼稚園児の健康管理のため、検尿、検便を奨励してまいりましたが、新に血液検査をも実施する等、細部についても配慮を加えた所でありま

同時に国民食糧の国内自給力の強化を目標とする農政及び近時低迷を続けている林業に対し、山村地域の事態に即した林業施策を総合的に推進し林業地域の育成拡充の措置、或は急速に迫りくる高令化社会に対応する老人医療制度の確立をはじめ、福祉の見直し、教育の刷新、多様化する国民生活に即応する生活環境の一層の充実等、当面緊急に対応しなければならぬ行政課題が私達の前に山積しているのであります。

この為には、生産条件整備の第一条件である基盤整備を更に促進することでありますが、同時に整備された農用地の後地利用の効率化と高度化であると思っております。

五十六年度におきましては、昨年引続き「農村総合整備モデル事業」「地域農政特別対策事業」「山村地域特別対策事業」の制度事業により、更に、新に新農業構造改善事業を導入し、又県営ほ場整備事業の地域指定を求め等、この事業を幅広く推進する措置を講じた所でありま

更に就任以来進めて参つております道路網の整備につきましては人口の分布が広大な面積の中に点在する本町の特殊な行政態様は、なかなかその整備も完了の域には達し得ない現状にありますが、これととも予算の重点的配分を行い、既に完工は至近の年次にあると思料するものであります。

更に就任以来進めて参つております道路網の整備につきましては人口の分布が広大な面積の中に点在する本町の特殊な行政態様は、なかなかその整備も完了の域には達し得ない現状にありますが、これととも予算の重点的配分を行い、既に完工は至近の年次にあると思料するものであります。

同時に生活環境の整備は、住民生活の向上と相まって不燃性廃棄物処理という行政需要をきたし、その対応の必要に迫られてきております。このため一昨年から、これの処理のための用地確保、或は所要の措置をしてきたところでありますが、本年度も、これに連絡する道路を整備し施設の完成を図らんとした所でありま

画等を考慮しながら、経費の徹底した節減合理化に努め、尚且つ本町の特殊性を配慮した予算とした所でありま

このため、鋭意、未整備部門の整備に努めてきた所でありましたが昨五十五年度をもって基礎的部門の整備は一部を残して完了の見通しとなった次第であります。しかしながら、未だ過疎現象が進む越表地区については、本五十六年度限りで中学校分校を閉鎖してこれを坪谷本校に統合することとせざるを得ない情勢に立ち至りました。今後、分校の生徒諸君はより多くの中でこれらの厳しい競争社会の中にあつて堅実に耐え抜ける経験と訓練を学習することも必要であり、遠距離通学のハンディはこれを福(幸)とする理解を求め、整備の終っていない越表小学校については、分校閉鎖と相まって施設整備を配慮している所でありま

更に就任以来進めて参つております道路網の整備につきましては人口の分布が広大な面積の中に点在する本町の特殊な行政態様は、なかなかその整備も完了の域には達し得ない現状にありますが、これととも予算の重点的配分を行い、既に完工は至近の年次にあると思料するものであります。

同時に生活環境の整備は、住民生活の向上と相まって不燃性廃棄物処理という行政需要をきたし、その対応の必要に迫られてきております。このため一昨年から、これの処理のための用地確保、或は所要の措置をしてきたところでありますが、本年度も、これに連絡する道路を整備し施設の完成を図らんとした所でありま

画等を考慮しながら、経費の徹底した節減合理化に努め、尚且つ本町の特殊性を配慮した予算とした所でありま

更に就任以来進めて参つております道路網の整備につきましては人口の分布が広大な面積の中に点在する本町の特殊な行政態様は、なかなかその整備も完了の域には達し得ない現状にありますが、これととも予算の重点的配分を行い、既に完工は至近の年次にあると思料するものであります。

同時に生活環境の整備は、住民生活の向上と相まって不燃性廃棄物処理という行政需要をきたし、その対応の必要に迫られてきております。このため一昨年から、これの処理のための用地確保、或は所要の措置をしてきたところでありますが、本年度も、これに連絡する道路を整備し施設の完成を図らんとした所でありま

画等を考慮しながら、経費の徹底した節減合理化に努め、尚且つ本町の特殊性を配慮した予算とした所でありま

画等を考慮しながら、経費の徹底した節減合理化に努め、尚且つ本町の特殊性を配慮した予算とした所でありま

更に就任以来進めて参つております道路網の整備につきましては人口の分布が広大な面積の中に点在する本町の特殊な行政態様は、なかなかその整備も完了の域には達し得ない現状にありますが、これととも予算の重点的配分を行い、既に完工は至近の年次にあると思料するものであります。

同時に生活環境の整備は、住民生活の向上と相まって不燃性廃棄物処理という行政需要をきたし、その対応の必要に迫られてきております。このため一昨年から、これの処理のための用地確保、或は所要の措置をしてきたところでありますが、本年度も、これに連絡する道路を整備し施設の完成を図らんとした所でありま

画等を考慮しながら、経費の徹底した節減合理化に努め、尚且つ本町の特殊性を配慮した予算とした所でありま

画等を考慮しながら、経費の徹底した節減合理化に努め、尚且つ本町の特殊性を配慮した予算とした所でありま

更に就任以来進めて参つております道路網の整備につきましては人口の分布が広大な面積の中に点在する本町の特殊な行政態様は、なかなかその整備も完了の域には達し得ない現状にありますが、これととも予算の重点的配分を行い、既に完工は至近の年次にあると思料するものであります。

同時に生活環境の整備は、住民生活の向上と相まって不燃性廃棄物処理という行政需要をきたし、その対応の必要に迫られてきております。このため一昨年から、これの処理のための用地確保、或は所要の措置をしてきたところでありますが、本年度も、これに連絡する道路を整備し施設の完成を図らんとした所でありま

画等を考慮しながら、経費の徹底した節減合理化に努め、尚且つ本町の特殊性を配慮した予算とした所でありま

画等を考慮しながら、経費の徹底した節減合理化に努め、尚且つ本町の特殊性を配慮した予算とした所でありま

更に就任以来進めて参つております道路網の整備につきましては人口の分布が広大な面積の中に点在する本町の特殊な行政態様は、なかなかその整備も完了の域には達し得ない現状にありますが、これととも予算の重点的配分を行い、既に完工は至近の年次にあると思料するものであります。

同時に生活環境の整備は、住民生活の向上と相まって不燃性廃棄物処理という行政需要をきたし、その対応の必要に迫られてきております。このため一昨年から、これの処理のための用地確保、或は所要の措置をしてきたところでありますが、本年度も、これに連絡する道路を整備し施設の完成を図らんとした所でありま

画等を考慮しながら、経費の徹底した節減合理化に努め、尚且つ本町の特殊性を配慮した予算とした所でありま

画等を考慮しながら、経費の徹底した節減合理化に努め、尚且つ本町の特殊性を配慮した予算とした所でありま

更に就任以来進めて参つております道路網の整備につきましては人口の分布が広大な面積の中に点在する本町の特殊な行政態様は、なかなかその整備も完了の域には達し得ない現状にありますが、これととも予算の重点的配分を行い、既に完工は至近の年次にあると思料するものであります。

同時に生活環境の整備は、住民生活の向上と相まって不燃性廃棄物処理という行政需要をきたし、その対応の必要に迫られてきております。このため一昨年から、これの処理のための用地確保、或は所要の措置をしてきたところでありますが、本年度も、これに連絡する道路を整備し施設の完成を図らんとした所でありま

画等を考慮しながら、経費の徹底した節減合理化に努め、尚且つ本町の特殊性を配慮した予算とした所でありま

画等を考慮しながら、経費の徹底した節減合理化に努め、尚且つ本町の特殊性を配慮した予算とした所でありま

更に就任以来進めて参つております道路網の整備につきましては人口の分布が広大な面積の中に点在する本町の特殊な行政態様は、なかなかその整備も完了の域には達し得ない現状にありますが、これととも予算の重点的配分を行い、既に完工は至近の年次にあると思料するものであります。

同時に生活環境の整備は、住民生活の向上と相まって不燃性廃棄物処理という行政需要をきたし、その対応の必要に迫られてきております。このため一昨年から、これの処理のための用地確保、或は所要の措置をしてきたところでありますが、本年度も、これに連絡する道路を整備し施設の完成を図らんとした所でありま

画等を考慮しながら、経費の徹底した節減合理化に努め、尚且つ本町の特殊性を配慮した予算とした所でありま

画等を考慮しながら、経費の徹底した節減合理化に努め、尚且つ本町の特殊性を配慮した予算とした所でありま

更に就任以来進めて参つております道路網の整備につきましては人口の分布が広大な面積の中に点在する本町の特殊な行政態様は、なかなかその整備も完了の域には達し得ない現状にありますが、これととも予算の重点的配分を行い、既に完工は至近の年次にあると思料するものであります。

同時に生活環境の整備は、住民生活の向上と相まって不燃性廃棄物処理という行政需要をきたし、その対応の必要に迫られてきております。このため一昨年から、これの処理のための用地確保、或は所要の措置をしてきたところでありますが、本年度も、これに連絡する道路を整備し施設の完成を図らんとした所でありま

画等を考慮しながら、経費の徹底した節減合理化に努め、尚且つ本町の特殊性を配慮した予算とした所でありま

画等を考慮しながら、経費の徹底した節減合理化に努め、尚且つ本町の特殊性を配慮した予算とした所でありま

更に就任以来進めて参つております道路網の整備につきましては人口の分布が広大な面積の中に点在する本町の特殊な行政態様は、なかなかその整備も完了の域には達し得ない現状にありますが、これととも予算の重点的配分を行い、既に完工は至近の年次にあると思料するものであります。

同時に生活環境の整備は、住民生活の向上と相まって不燃性廃棄物処理という行政需要をきたし、その対応の必要に迫られてきております。このため一昨年から、これの処理のための用地確保、或は所要の措置をしてきたところでありますが、本年度も、これに連絡する道路を整備し施設の完成を図らんとした所でありま

画等を考慮しながら、経費の徹底した節減合理化に努め、尚且つ本町の特殊性を配慮した予算とした所でありま

画等を考慮しながら、経費の徹底した節減合理化に努め、尚且つ本町の特殊性を配慮した予算とした所でありま

かも、特別会計の目的が活用でき得る配慮も加えた編成をいたしたところであります。

あらまし

財政の窮迫するなかでの編成策定であったため、各会計を通じ消費部門の経費を押し、投資的経費についてもその事業の効率、緊急性などを勘案し、分配も科目ごと地域的な均衡を考慮しながら調整しました。

百九十六万一千円で全体の六・四％しかなく、地方交付税八億二千万円(三十三・六％)、県支出金三億三千五百六十六万一千円(十七・八％)、町債三億四千三百四十万(十四・一％)、国庫支出金三億一千六百八十五万四千円(十三・〇％)、分担金及び負担金九千八百八十五万八千円(三・七％)などとなっております。自主財源は全体の十八・六％にしかありません。

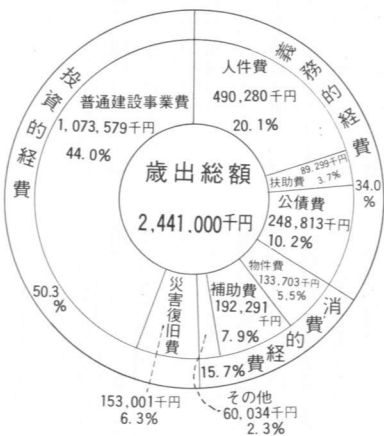
性質別では

歳出では、投資的経費に十二億二千六百五十八万(五十三・三％

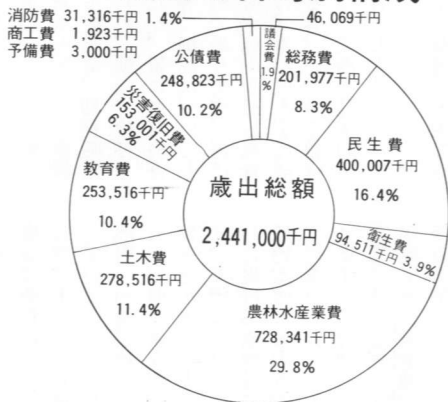
義務的経費に八億二千八百三十九万二千円(三十四・〇％)、残りの消費的経費に三億八千六百二十万八千円(十五・七％)という構成ですが、義務的経費のうち、人件費は四億九千二百八万(二十・一％)となっております。

国民健康保険事業特別会計 三億七百三十二万二千円  
簡易水道事業特別会計 一千六百六十四万四千円  
国民健康保険病院事業会計 収益的収入及び支出 二億三百四十万一千円

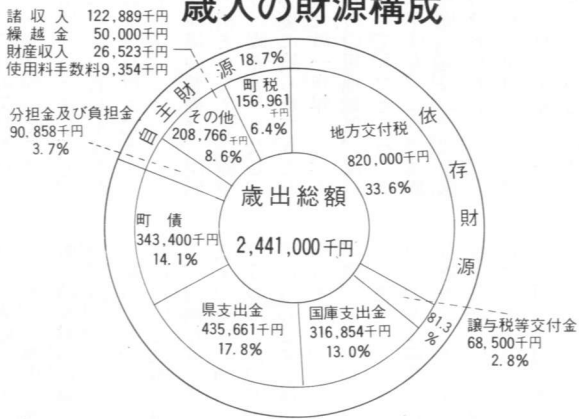
歳出の性質別構成



歳出の目的別構成



歳入の財源構成



東郷町歯科診療所が完成

歯科診療始る

東郷町歯科診療所開設

三十年近くも歯科医療が無医地区でありました本町にようやく歯科診療所が開放されました。町民の念願としてことある毎に要望を受けていましたが、この度、田中正樹歯科医師の好意により本町で歯科診療に従事していただくことになりました。永い間不自由を感じてきました歯科治療でありましたがこれでその不自由が解消され医療の充実、住民福祉の向上に役



立つものと期待するところであります。この施設は、昭和五十五年度、昭和五十六年度の経統事業として町単独で実施したものであります。施設の規模、事業費等は後述のとおりであります。昭和五十五年十一月に用地買収から着手し、五十六年四月十一日竣工式を迎えるに至ったのであります。以後本格的に診療を開始し毎日四十名、五十名の治療が行われて居ります。診療時間等、詳しいことは診療所へ問合せいただきたいと思います。但し、既述を述べますと、午前八時から午後六時まで受付で受付は電話でも出来ます。又以後の治療は予約制で行われますので待時間は短時間で済むことになって居ります。

※施設の概要

- 一名称 東郷町歯科診療所
- 二 歯科医師氏名 田中正樹
- 三 電話番号(局番098269)
- 3211番
- 四 施設の規模及び事業費
- 1 用地面積 七四〇坪
- 2 建物面積 一八八・九坪

季節のあいさつを

「目に青葉 山ほととぎす 初が つお」——四季の移りかわりがはつきりしている日本では、季節感に万人共通のもので、俳句のように季節感を生命とする文芸も生まれました。

手紙を書くにも「皆様にはお変わりもございませんか」と安否を問う前に、何かひと言、季節のあいさつを添えるのが習慣ですね。今の季節なら「新緑の候」「薫風のみぎり」「緑のしたたるような季節となりました」「初夏の風が木々の緑をそよがせるのごろでございます」——など。

ありふれた言い方でもいいし、工夫して新鮮味を出すのもいいでしょう。初対面の人やよく知らない人と話をするときにも、暑さにつけ寒

さにつけ、四季折々の気候の話題が話の糸口になります。「いい陽気になりましたね」「ほんとに気持ちのいいお天気が続きますね」「日曜日にはどこかへお出かけになりましたか」「子供連れでハイキングに行きました」「それは結構でしたね。どちらへ？」(と話ははずむ)

これから梅雨に向かうと、「よく降りますね」「毎日うっとうしいですね」というあいさつが方々で交わされるようになるでしょう。「いいおしめりですね」「この雨で大助かりですよ」と雨を喜ぶ場合もあります。季節のあいさつ、天候の話題を生かして、人間関係を上手に育てていきましょう。

文化遺産の跡 ⑦

石塔

▽宝篋印塔(ほうきょういんと) 宝篋印塔の一形式である。国内で最古のものは建久三年(一一九二年)であるが、本町では追野内の東 守氏裏山に現存する永正十年(一五一一)年)が最古である。その他、福瀬の堂山に七基、成願寺に九基、昌福寺に一基小長野の山中に六基、田野に一基現存している。

最大の宝篋印塔は享保十八年(一七三三年)建立の成願寺境内にある二・七メートルである。



他の成願寺境内の八基は成願寺下の国道側に在ったものを国

# 税あれこれ

## ◆確定申告が

### 間違っていたときは

昭和五十五年分所得税の確定申告の期限内の受付は、三月十六日までに終了しました。しかし、確定申告書を提出した後で、計算間違いなどのために、申告した内容に間違いがあることに気付いた人は、それを訂正することができます。

例えば、社会保険料控除や扶養控除などを書き漏らしたために、税金を実際より多く払った場合は「更正の請求」という手続きで税金の還付を受けられます。「更正の請求」ができるのは、来年の三月十六日までです。

また、所得を実際より少なく申告していたような場合は、「修正申告」により正しい金額に訂正する必要があります。

なお、うっかりして申告を忘れていた人は、すぐに確定申告をする必要があります。

## ◆サラリーマンと税金

四月には、各職場に社会人一年生が登場して、初めての給料を手にする光景がみられます。

この年末調整が済むと、ほとんどのサラリーマンは、確定申告の必要はありませんが、年収が二十万円を超える方や給料以外に二十万円を超える所得のある方などは確定申告をしなければなりません。

## ◆印紙税の税額が

### かわりました

印紙税は、領収書、判取帳、不動産や商品の売買契約書、借用証書、請負契約書、手形、委任状などの文書に、これらの文書を作った人が、それぞれ定められた金額の収入印紙をはって、これに消印

して納める税金です。今回、印紙税法が改正され、昭和五十六年五月一日以降作成される文書の印紙税額が、これまでの二倍に引上げられました。

例えは、委任状や商品売買契約書、売上代金以外の領収書など、今まで二百円の印紙税が課されていた文書は、すべて二百円の印紙税が課されます。

ところで、一つの契約を結ぶ場合に、契約書を二通作成して、自分と相手それぞれ一通ずつ所持するのが普通ですが、経理その他の都合で、同じものを何通も作ることがあります。

「謄本」などの表示をしたものであっても、契約する人の両方又は一方の署名や押印のあるものについては、「正本」や「原本」と同じように印紙税がかかります。

次に、印紙税のかからない文書に誤って収入印紙をはってしまったときは、その文書を所轄税務署に持参して申出ると、その誤って納めた印紙税額の還付を受けることができます。

印紙税について詳しいことは、延岡税務署又は税務相談室宮崎分室にお尋ねください。

## しんもたに橋 (寺迫)

石並川に架橋された「新毛谷橋」は53年度中に地質調査を含め調査検討が行われ、実施設計を54年度で完了させた。

その間に用地交渉も並行して進められ、本工事に係る地元の協力が得られて、55年7月末に着工しこのほど完成したものです。

さる4月2日に竣工式が行われました。神事のあと安藤家親子三代を先頭に渡りぞめが行われました。

地域産業発展に役立つことでしょう。

◎工事費は約1億3百万円・橋長80m・橋巾5m・橋脚高25mです



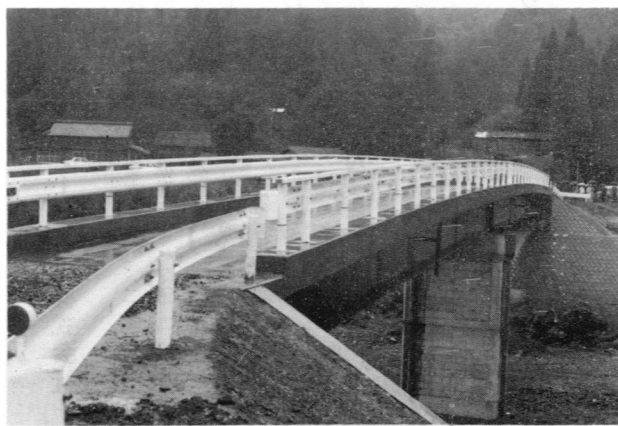
## 柳原橋 (越表)

昨年(1971)の1月9日、積雪のため落下した柳原橋(つり橋)も15ヵ月振りに永久橋が完成しました。

4月4日、あいにくの雨の中で竣工式が行われました。

神事のあとテープカットが行われ、田原家親子三代を先頭に地元の方々の渡りぞめが行われました。仮橋の生活から開放され、「車が自由に通れるので……」と永久橋の完成をよるこんでいました。

工事費は約5千5百万円・橋長60m・橋巾3.5m・橋脚高8mです。



## 牧水先生の生涯 ②

大正十一年の先生の年賀状には次の歌が書かれています。

- ・年ごとに年の過ぎゆくすみやかに覚えずつ此処に年は迎つ
- ・寄る年の年ごとに願ふわがねがい心おちいて静かなれかし
- ・わが生きて重ねむ年はわかねどもいま迎ふるをねもごらにせむ

三月の終りに伊豆湯ヶ島温泉に出かけました。天城山の麓、狩野川上流の深谷にある温泉付近の山々には実に山桜が多く花の頃は山も里も桜花ばかり

- ・うらうらと照れる光にけぶりあひて咲きしづもれる山さくら花
- ・花も葉も光りしめらひわれの上にあかたむける山桜花
- ・瀬々走るやまめうぐひのうろくずの美しき春の山さくら花
- ・峰かけてきはひ茂れる杉山のふもとの原の山さくら花

先生は三週間はかり滞在して花の咲き初める頃から葉桜になるまで心ゆくばかり桜花を愛で多くの歌を作りました。その数首

- ・うす紅に葉はちはやく萌えいでて咲かむとすなり山さくら花
- ・うらうらと照れる光にけぶりあひて咲きしづもれる山さくら花
- ・花も葉も光りしめらひわれの上にあかたむける山桜花
- ・瀬々走るやまめうぐひのうろくずの美しき春の山さくら花
- ・峰かけてきはひ茂れる杉山のふもとの原の山さくら花

・日は雲にかけを浮かせつ山なみの曇れる峰の山さくら花となど二十三首の歌は翌年出版の第十四歌集「山桜の歌」に収めてあります。

この山桜の歌は先生の代表作たるにとどまらず、古来の桜に関する文学作品中でも傑出したものであると評されています。

十月に利根川のみなかみ地方の旅に出ました。この旅の隨筆が有名な「みなかみ紀行」であります。

十月二十日暮坂峠を越えて沢渡温泉へ行きました。その際「枯野の旅」の詩を作りました。

「乾きたる 落葉のなかに栗の実を 温りたる 朽葉がしたに 析の実を とりどりに 拾ふともなく 拾ひもちて 今日も山路を越えて来ぬ 長かりしけふの山路 楽しかりしけふの山路 残りたる紅葉は照りて 餌に饑うる鷹もぞ啼きし 上野の草津の湯よ 沢渡の湯に越ゆる路 名も寂し暮坂峠」

この詩は現在暮坂峠に先生の旅姿の像と共に詩碑が建てられています。

塩月 儀市

## 駐在所より

### 自転車の交通事故を防ごう

県内の自転車は五〇万台ともいわれており、勝手がよいのでだんだん増えていきます。

それに伴い交通事故の被害もふ

## キャンプでの事故を防ごう

最近、キャンプに行つてケガをした――など、キャンプ用品による事故が増えています。

「携帯用コンロでやけどをした」「ナイフで指を切った」「炊飯用のたき火に灯油を切つて、やけどをした」などがあります。

キャンプ場は、医療機関から遠く迅速な処置がとれないので、被害を大きくします。注意が必要です。

キャンプでは「寝る・食べる」という日常生活を野外で行いますが、「火」や「刃物」を使うといった基本的な生活技術の欠如から事故をおこすケースが増えています。次のことに注意しましょう。

▽刃物を使いこなさないと危険

・切れないナイフや包丁、なたなどで、無理に切ろうとすると事故をおこします。

・小さな「なた」で大きな薪を割ろうとするのも危険です。

えてきて、昨年は自転車事故が、五六五件ありました。特にその中で老人の死者が十五名でしたが、死者全体の六十六％を占めているのです。

お年寄だから、子供だからといってルールを守らないでよいということはありません。

▽火の扱いを知らない危険

・少量の薪で長く燃やすコツを会得しましょう。

・燃えない時は、火に直接灯油やガソリンをかけないで、紙や布にしみ込ませて燃やしましょう。

・携帯用コンロを使用する場合はよく熟練して使用しましょう。

▽テントや寝袋から、すぐ脱出できない危険です

・テントは防火加工のしてあるものが安全です。

・寝袋はトップ・オープン式フラスナー(上まであげるとフラスナーがひらく方式)がついている方が緊急時に早く脱出できます。





青年教室の開設について

昭和五十六年度の中央青年教室を左記により開設します。

参加希望者は教育委員会社会教育係まで申し込んで下さい。

▽期間 昭和五十六年五月から翌年三月まで

会場 中央公民館

対象者 町内に在住する勤労青年

内容 一般教養、レクリエーション 野外活動

ゴミ袋25円↓35円に

手数料徴収条例等の改正が行なわれ、四月一日からゴミ袋の代金一枚26円が35円に値上げされました。

ごみは、決められた日に決められた場所に出しましょう。

社名変更

「東郷ニット」から「東郷ソーイング株式会社」

「東郷ニット」の名で親しまれてきました会社が、このほど社名と組織を変更して新しく「東郷ソーイング株式会社」としてスタートしました。

業務内容、その他については、従来の「東郷ニット」とまったく変わりはありませんが、次のとおり変更になりました。

▽社名 東郷ソーイング(株)

- ▽資本金 一、二〇〇万円
- ▽従業員 八二名
- ▽役員
  - 代表取締役社長 富山 林
  - 取締役工場長 有岡輝昌
  - 取締役 土井きぬる
  - 監査役 東村吉市
- ▽営業内容
  - レナウン・ニットシャツ製造
  - (年間二六万着)

衛生だより

- 三歳児検診
    - 日時 5月7日 13時から
  - 乳児検診
    - 日時 5月12日 9時から
  - 母子相談
    - 日時 5月19日 9時から
  - 一歳六ヶ月児検診
    - 日時 5月19日 13時から
- 場所 町立病院  
母子手帳を忘れないように!

米・麦価の改定について

米 3.15% 麦 5.6% 引き上げ

私たちの生活に最も関係の深い食物である米・麦の政府売り渡し価格が、四月一日から米3・15%麦5・6%それぞれ引き上げられました。米は三年連続、麦は昨年引き上げは2年連続となります。

- ▽上米(自主流通米)
  - 四、三七〇円↓同額
- ▽中米(特選上)
  - 三、八〇〇円→三、八四五円
- ▽中米(特選米)
  - 三、七二〇円↓三、七六五円
- ▽標準価格米
  - 三、二六〇円↓三、三五五円
- ▽徳用上米
  - 二、六五〇円↓二、六九〇円

御寄付御礼

昭和五十六年二月二十日から四月十四日までの間に香典返しとしてつきのかたから社会福祉のため御寄付をいただきました。

亡くなられた方の御冥福を謹んでお祈り申し上げますとともにここに厚くお礼申し上げます。

- ▽仲深の大石嘉吉さんから(ナツエさん七七才ご死去)
- ▽八重原の福畑昇さんから(アイさん八〇才ご死去)
- ▽福瀬の高尾金次郎さんから(ハツさん八五才ご死去)
- ▽福瀬の直野信広さんから(儀八さん七〇才ご死去)
- ▽福瀬の川崎キクエさんから(黒木マンさん八六才ご死去)
- ▽迫野内の佐藤幸男さんから(リンさん七九才ご死去)
- ▽小野田の若林義和さんから(義雄さん八八才ご死去)

心配ごと相談所案内

町社協ではどんなことでも相談できる相談所を開設いたしております。

開設日 五月十九日第三火曜日  
時間 午前九時〜午後三時  
場所 老人福祉館

国民健康保険税

1期 6月1日

出生おめでとう  
2月届

結婚おめでとう

氏名	父の名	住所
赤ちゃんの名	勝	坪谷
寺原直輝	繁	寺迫
植野宏美	義	福瀬
直野ひろみ	春	羽坂
那須美喜子	喜	坂
黒期優樹	孝	仲深

冥福を祈ります

氏名	年齢	住所
黒土工木	和	寺迫
甲畝斐原	和	都農町
土橋田口	南	羽坂
寺工藤	厚	日向市
原厚和	子	小野田
寺工藤	子	日向市
土橋田口	子	小野田
寺工藤	子	日向市
原厚和	子	小野田

まちなうごき

人口	6,621人 (17)
男	3,221人 (7)
女	3,400人 (10)
世帯数	1,773戸 (3)
56年3月1日現在	
( )は対前月比	