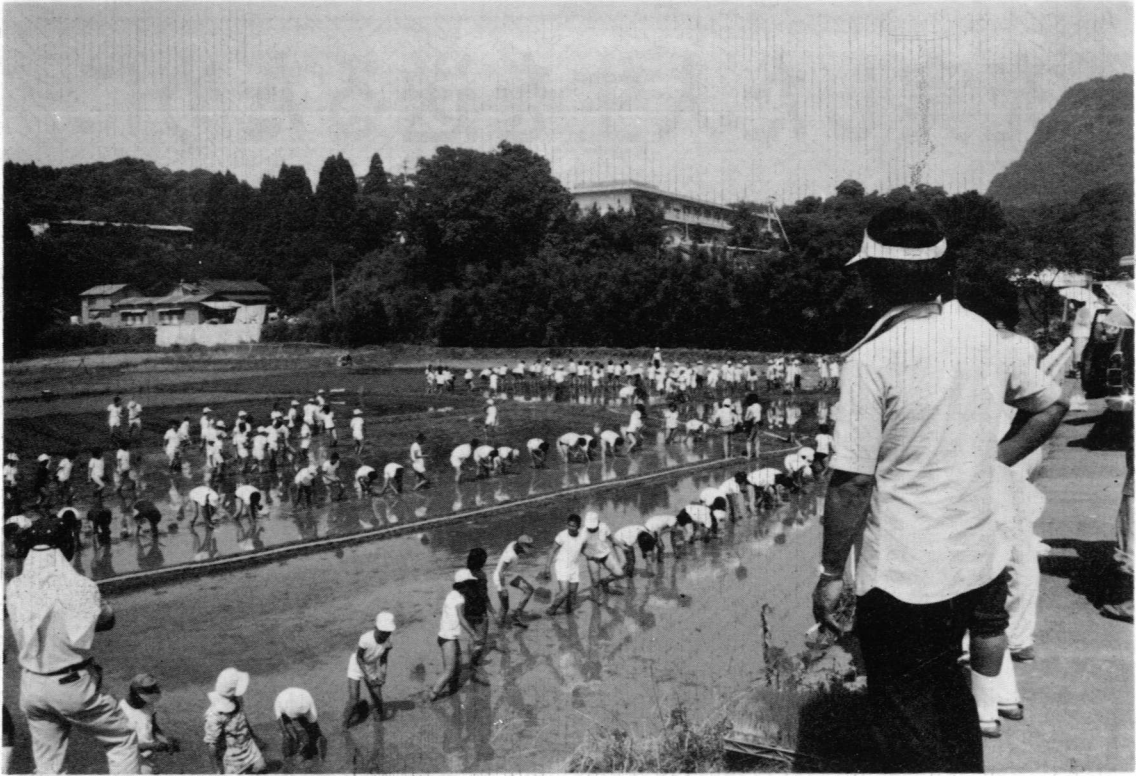


育てよう、家から村から花の郷土



体験学習

東郷中学校—全校生徒で田植

6月8日、175人の生徒が田植
えをしました。

これは、米作りを自ら体験し、
教室で知ることの出来ない労働観
と根性を養うのが目的。自分たち
の手で刈り取りまで行う計画です
学校近くの水田11アール（山口
和行、菊池英三郎さん所有）の田
植えて、午後2時スタートしたも

の、慣れぬ手つきに、見守る父
母たちはやきもき。約1時間半が
かりで植え終わったものの整然とは
いかなかったようです。

これは新教育課程で生み出され
た年間約140時間の「学校創意の
時間」のひとつに組み込まれたも
ので「稲作を中心とした勤労生産
学習」を目的としたものです。



昭和56年 6 月 号 第 359 号

発行/東郷町役場・編集/企画財政課

をりをりは見えずなれどもいつかまた

葉にかへり居り軒の蜘蛛の子
牧 水

充実した人生を送るために

生涯教育の意義と必要性

生涯教育という言葉は、一九六五年にユネスコ(国連教育科学文化機関)の第三回世界成人教育国際委員会が提唱され、以来それは優れたひとつの教育理念として世界の多くの国々で支持されています。

わが国では、中央教育審議会がここ三年余にわたり生涯教育の在

生涯教育とは

生涯教育の考え方について、同報告は、人々が充実した人生を送ることを目指して、それぞれの自発的な意思に基づき、生涯にわたって行う学習を「生涯学習」ととらえた上で、

「この生涯学習のために、自ら学習する意欲と能力を養い、社会の様々な教育機能を相互の関連性を考慮しつつ総合的に整備・充実しようとするのが生涯教育の考え方」

であるとしています。

わたしたちの身の回りには、さまざまな教育の機会が、公的なものばかりでなく民間の教育文化事業などを含めて、数多くあります。しかし、生涯教育の考え方からみると、必ずしも満足すべき状態ではないと言わざるをえません。

たとえば、学習についての身近な情報提供や相談体制がまだ十分でなかったり、社会人に対する大学など高等教育機関の受け入れが

り方について審議を進めてきており、今年の三月十四日、それまで審議の結果について「生涯教育に関する小委員会報告を公表しています。この報告をもとに、生涯教育の意義や必要性について考えてみましょう。

その制度や運用の面で柔軟性に欠けること、あるいは家庭教育、学校教育、社会教育などの相互の連携協力が不十分なこと——等多くのことがあげられます。

これらの点については、今後生涯教育を推し進めていく上でさらに改善、工夫がなされなければなりません。

いま、なぜ

生涯教育が必要か

生涯教育の提唱者であるポール・ラングラン(フランス、一九〇〇)は「人間は一度得た一組の知識や技術だけで自己の全生涯を全うできるという考え方は、急速に消滅しつつある」と言っています。

この言葉は、変化の激しい現代社会に生きるわたしたちがその環境に自ら積極的に適応していくためには、生涯にわたって学習する必要に迫られる——つまり、生涯学習・生涯教育がいかに必要かを端的に説明していると言えましよう。

生活の現状を 見なおそう!!

- 一、増税なき財政再建」をキャッチフレーズに行財政の改革が検討され、断行されようとしています。が、国際的にも、また国内的にも私たちの身辺をとりまく諸情勢はまことに厳しいものがあります。私たちは、果たしてこの現状を深刻に受けとめているといえるでしょうか?
 - 二、町生活改善推進協議会では、このような現状をふまえ、生活の合理化、簡素化を訴えながら運動を推進しておりますが、なかなか定着しないのが実情であります。今年もまたお盆が近付いて参りましたが、推進協議会では、次の事項を提唱し、推進しておりますので町民の皆さんの御協力をお願いします。
 - 三、新盆慰霊の供物は、練香代として五百円以内とする
 - 四、近親者以外は、灯ろうは贈らない
 - 五、新盆家の訪問者には、茶菓程度で接待する
- 東郷町生活改善推進協議会



う。いったん修得した知識や技術の役立つ年数が長かった時代の教育のあり方では、今日もはやわたしたちの求める教育・学習内容に足りなくなってきたというわけですね。

こうしたことから、学校教育ばかりでなく社会にある様々な教育機能を、生涯にわたって必要な学習のために総合的に整備・充実し

国民健康保険税が確定

昭和五十七年度の東郷町の国民健康保険税の税率が八月二十七日の町議会で議決され、決定いたしました。

税率および税額軽減額は別表①のとおりです。

本町では四月に暫定賦課により一期を納めていただき、九月に確定賦課を行うことになっています。これは、保険税の算定基礎とな

(3) 町報とうご

別表① 税率算定 (単位=円)

区分	割合%	課税額(A)	課税基準額(B)	税率(A/B)(C)		税額軽減額	
				所得割	資産割	所得額24万円以下	所得額24万円以上
所得割	35	29,901,000	858,308,410	3.49/100	4,906	3,271	
資産割	10	8,543,000	38,051,550	22.46/100	6,016	4,011	
均等割	40	34,172,000	4,032 人	8,476	4,906	3,271	
平等割	15	12,815,000	1,238 世帯	10,352	6,016	4,011	
計	100	85,431,000	-	-	-	-	

* 所得割、資産割には税額軽減措置はありません。

る所得額、固定資産税が決定しなければ保険税の計算ができないからです。したがって、四月に納めた暫定賦課による一期分は前年度の保険税の一納期分を仮りに納めていただいたわけでは

保険税は町税ですが、一般にいう町民税や固定資産税などの普通税とは異なり、目的税として取扱われています。

この目的税としての保険税の役割は、国民健康保険事業を行う費用以外に使用することはできないことになっています。

そこで保険税を算定する方法はまず国民健康保険の経費のうち、保険税で徴収すべき総額を算出し、その総額を一定の方法で納税義務者(被保険者)にあん分するという賦課方法がとられています。

保険税の軽減制度

保険税では一定の要件に該当する世帯に対して保険税を軽減する制度があります。

つまり、所定の方法で算定した所得合計額が二十四万円以下の世帯については均等割と平等割の保険税の六割を減額し、また、その所得合計額が一定基準額(二十四万円+十八万円×世帯員被保険者数)以下の世帯についてはそれぞれ四割を減額するというもので、軽減世帯で減額される金額は表

のとおりです。したがって、軽減世帯に該当するかどうかによって保険税は異なってきます。

医療費が上れば 保険税も上がる

わたしたちの国民健康保険は保険税と国からの補助金で運営されており、昭和五十七年度の一人当りの医療費は九万二千五百円と予想されています。一人当りの平均保険税額は一万八千四百円です。医療費ががれば当然保険税にはねかえってくる訳です。

保険税は次のようなことに使われます。

- ①療養の給付 みなさんが受診された医療費のうち七割を医療機関に支払います。
- ②療養費 旅行中などでやむをえず保険証なしで受診したり、治療用器具(コルセット等)を購入した場合、および医師の指示による付添いの看護料もその七割を払い戻します。
- ③高額療養費 同一月に同一の患者が一部負担金を三万九千円以上支払った場合、その超過した額を払い戻します。
- ④助産費 国民健康保険に加入している人が出産した場合は八万円を支給します。
- ⑤育児手当 お子さんが出生されたとき三万円を支給します。
- ⑥葬祭費 国民健康保険に加入している人が死亡された場合は一万円を支給します。

牧水と坪谷

(5)

塩月 儀市

○名づけ
祖父が玄虎と名づけるよう言残して山陰に出かけました。その後で姉たちが玄虎とはおかし、ケンコとは土地の魚屋などの使っている数の符丁であるしまたじやれ唄にも「ケンコゲンのガンコゲン牛は二十五羽」というのがある。もっという名をつけようと相談の結果、姉たちが愛読している「東京絵入新聞」の小説の主人公が葉山志計留で志計留は女性で当時は女は学問は不必要とされた時に勉強がしたくたたらまらず男装して男子に交って勉強したといふ女性で、葉山志計留、若山繁、語呂も似ているし最愛の弟が志計留のように勉強するの弟であるようにと願をこめて繁と名づけました。牧水は「思い出」で「不幸にしてこの繁は稀有の怠惰者として生ひ育つことになってしまった」と記しています。

五、幼い頃の思い出の人々

○祖父健海
祖父健海は埼玉県所沢在の農家に生れ、十三才の時江戸に出て両国の生葉屋に奉公しましたこの頃に坪谷出身の水野栄吉と

いう青年と仲よしとなり、水野は健海に一度は日向に遊びに来るようすすめました。健海はその後十八才の時長崎に来て医師と蘭学を研修して二十六才の時坪谷を訪れ、そのまま坪谷に永住しました。牧水は「思い出」の中に次のように記しています。

「前略」当時同学または洋医学を修めたと云えばかなり大したものであつたに相違ないが、それがどうして日向の様な田舎へ引き籠つたか不思議である。当人の言うところによると江戸に帰る途中、難船して日向の地に吹着けられたというのであるが、これは無論嘘である。おもうに何かそうした人に知られぬ山の中に隠れたいのか又は隠れねばならぬ必要があつて引込んだものに相違ない。彼は日向に居着いてからも一度も郷里へ帰らなかつたばかりでなく、音信すら為さなかつた。が、西南の役の時、川越藩から出て来た官軍の一隊が恰度私の村へ来て泊る事になった。それで漸く郷里との消息が通ずる様になったのださうである(つづく)

昭和五十八年 歌会始の詠進歌の詠進要領

- 一 昭和五十八年歌会始のお題「島」と定められました。
- 二 詠進歌の詠進要領
 - (一) 詠進歌は、自作の歌で一人一首とし、未発表のものに限ります。
 - (二) 用紙は、半紙(習字用の半紙(白紙)がよい。)とし、毛筆で自書してください。ただし、海外から詠進する場合は、用紙は随意とし、毛筆でなくても差し支えありません。病氣又は身体障害のため毛筆で自書することができない場合には、他人が代筆しても差し支えありませんが、代筆の場合は、すべてその理由を書いた別の紙を添えてください。
 - (三) 「主婦」と書いても差し支えありません。
 - (四) 詠進歌は、発表された歌と同一又は著しく類似した歌である場合
 - (一) 詠進歌が既に発表された歌と同一又は著しく類似した歌である場合
 - (二) 詠進歌を歌会始の行われる日以前に、新聞、雑誌その他の出版物、年賀状等により発表した場合
 - (三) 二の(一)に記した代筆の理由書添えた場合を除き、同筆と認められるすべての詠進歌
 - (四) その他この詠進要領によらない場合
- 三 注意事項
 - (一) 一人二首以上詠進した場合
 - (二) 詠進の期間
 - (一) 本年九月一日から十月十二日までとし、郵送の場合は、消印が十月十二日までのものを有効とします。
 - (二) 郵便のあて先
 - (一) 〇〇東京都千代田区千代田一番一号 宮内庁」とし、封筒に「詠進歌」と書き添えてください。詠進歌は、小さく折って封入しても差し支えありません。
 - (二) 以上については疑問があれば、直接、宮内庁式部職あてに、郵便番号、住所、氏名を書き、返信用切手をはった封筒を添えて九月末日までに問い合わせてください。

終戦当時の引揚者の方々へ 通貨・証券などを お返ししています

税関では、お預かりしている次の通貨・証券などをお返ししています。

▽ 終戦後、外地から引き揚げてこられた方が、上陸港の税関、海運局に預けられた通貨・証券など

▽ 外地の集結地において総領事館などに預けられた証券などのうち日本に送還されたもの

返還の申し出は、ご本人がかりでなく、ご家族の方でも結構です。お心当たりの方は、上陸港を所轄する税関または最寄りの税関へお問い合わせください。

点描 (12)

臨時調査会長土光敏夫(85)さんの日々の生活ぶりが、去る七月二十三日のテレビにて、全国放送されたのを見られたと思います。

土光さんは日本の将来を建て直すために、日夜奮闘されている方でありました。かつては日本経済界の長老でもあった方です。生活には何ん自由無いた方でありましたが、奥さんと二人暮らして月の生活費が十万円ですまされるのであります。この奥さんが偉い方で主人土光さんの健康に注意され、食生活等の心のくばりは誠に感心させられます。例えば朝の食卓は、自家野菜の葉っぱを入れた野菜ジュースとパン位ですまして、夕食も極めて簡素な味噌汁や唐干しと言った食生活です。私達の朝夕の食生活とは比較に無らぬ質素なものであります。

自宅に野菜畑があるのでしよう土光さんの作業ズボンや帽子、手袋、地下足袋等が、テレビに映し

土光さんの教え

つまり私達の様に流行るものにくすぐ飛びつく様な軽っぽい姿勢をしない方でありました。

近頃沢山の公式会が多くなったので奥さんのすすめで、洋服を着ようやく買われたそうでありました。「国民全体がぜいたくをやめねば、真実の文化は生れない、そのためには無駄を無くすることが第一だ」(文春八月号土光さんの言葉)この言葉を聞くと私達の

日々の生活に、身分不相応なぜいたくな金づかいはないでしょうか。今日本は、借金を沢山かかえています。このままでは日本の将来は大変なことになります。土光さんは行政改革について、政府に対して強い勧告をされています。

土光さんが政府や国民に対して強く要望されている中で「収支のバランスのとれた、行政、生活のあり方を求めている」のです。

国民生活の中に、たしかに収支のとれた生活をしているかと、問われると、たしかに私達に思いついたる事が多いのです。結婚式、法事、節句祝い、少し豪華過ぎるものがありませんか。

世界中が経済的に行き詰まっているとも言われています。

私達は土光さんの日々の生活ぶりや、言葉の教えをよくかみしめて、今後の生活のあり方を今一度考えなおして見ませんか。

東郷町社会教育委員
都 甲 鶴 男

子供の電話マナー

たとえば—お子さんが友達と連れ立ってプールに行くとき、時間待ち合わせが必要ですが、そんなときの連絡に便利なのが、いうまでもなく電話です。

電電公社の「母親から見た小学生の電話利用実態調査」をみると、小学生の九八%が電話をかけたことがあり、その相手は「学校の友達」が九一・八%でトップ。次いで「祖父母」二七・七%などとなっています。

子供にとっても、電話は生活用具の一つになっていることがよくわかります。

ところで、夏休みの期間中はとくに、電話で友達と話し合う機会も増えることでしょう。そこで子供たちの家庭での電話マナーについて、その基本的ないくつかをあげてみましょう。

①電話をかけるとき

②ダイヤルは必ず電話番号を確かめてから回しましょう

うろ覚えのままダイヤルを回すのは間違い電話のもとです。必ず電話番号を確認してからかけるようにしましょう。また、万一、間違っかけてしまったときは、ひとことおわびの言葉を言うようにしましょう。

③電話がかかってくるとき

④ベルが鳴ったらすぐ出るようにしましょう

⑤取り次ぎはスピーディーに

遊びに出た子供が夜遅く帰っても帰らない—お母さんは心配なものです。そんなときお母さんを安心させるのが一本の電話です。そこで、電話を通してのしつけや上手な使い方方を考えてみました。

▼子供がでかけるとき

自宅の電話番号を正確に覚えさせることがまず一番です。そして、帰りが遅くなる時などは必ず電話で連絡させましょう。

また、お母さんは、子供の外出先や出先の電話番号を知

電話のしつけと(子供)電話番号の上手な利用法

遊びに出た子供が夜遅く帰っても帰らない—お母さんは心配なものです。そんなときお母さんを安心させるのが一本の電話です。そこで、電話を通してのしつけや上手な使い方方を考えてみました。

▼子供がでかけるとき

自宅の電話番号を正確に覚えさせることがまず一番です。そして、帰りが遅くなる時などは必ず電話で連絡させましょう。

また、お母さんは、子供の外出先や出先の電話番号を知

牧水先生の生涯

大正十三年は亡父の十三回忌に当たりますので、その法要を営むため、長男旅人さんをつれて三月八日に旅立ちました。「こんどの旅」という紀行文があります。その冒頭の二節に「三月八日午前六時、沼津駅を立った。長男旅人を伴うての旅立であった。祖父の墓に参らせ久し振りの祖母に逢わせ、まだ見ぬ父の故郷を見せておきたいからの思ひたちであった。そして彼に勧めさせて彼の祖母をこの沼津まで伴ひたい謀もその中に含まれていた。彼の祖母は四十才にもなる彼の父を一向に信用せず、彼の父から幾度手をかえ品をかへて勧誘してやっても未だ留ってその一人息子なる彼の父の側に来て暮すといふ事を肯んじなかつた。彼の父が今猶昔の如く朝夕の米塩にも苦しんでいるが如く思い込んでいたらしかった。そして八十に近い齢で手馴れた産婆を業としながら日向の山奥の村に苦しい暮しを続けているのであった」と

長崎、熊本、宮崎に旅し三月二十七日の夕方坪谷に帰りつき

四月三日に郵便局長の郵須九市氏たちの発起による歓迎会が開かれ、先生は老母と共に招かれ、謝辞の中で「自分の今日あるは母のお陰です」と涙を流しながら母への感謝を述べました。皆に乞われて立ち上って自作の「ふるさとの尾鈴の山のかなしさよ秋もかすみのたなびきてをり」の朗詠をはじめました。「かなしさよ」で朗々とやって来た朗詠を急にびったりと声を吞んでしまいました。皆がいかにせがんでも遂にその歌の続きはやりませんでした。恐らく十数年前その歌を作った当時の事が胸に迫ったのでしよう。

幼な友二人が広い板を持参して氏神に献納の歌を書いてくれと願いました。先生はすぐ筆をとって「久し振り故郷に帰り来れば旧友矢野伊作富山豊吉の両君この板を持参して氏神に奉る歌を書けといふ。すなはち氏子の一人若山牧水」と前書して「ふすすなのわが氏神よとこしえに村のしずめとおはすこの神」と書いて与えました。

塩 月 儀 市



7月1日
事業所統計調査

来る七月一日には、全国いっせいに事業所統計調査が実施されます。

事業所統計調査は、すべての事業所を調査することにより、我が国産業の見取図を作ることを行なうとしたものです。

この調査は、昭和二十二年に第一回調査が、翌二十三年に第二回目の調査が行われ、その後は三年ごとに実施されており、今回の調査は十三回目に当たります。今回の調査では、最近の経済情勢の変化が我が国の産業構造に、どのような影響をもたらしているかが、注目されています。

調査の結果は、国や地方公共団体における経済計画の作成、地域開発計画、都市計画、社会保障、雇用施策、交通・通信施策の立案などをはじめ、国民所得（GNP）、県民所得、市町村民所得の推

計等の基礎資料として広く活用されています。また、事業所を対象として各種の調査を実施する場合の母集団資料としても利用されています。

衛生だより

●母子相談

日時 7月23日 9時から
場所 老人福祉館
母子手帳を忘れないように！

教育費の御寄附

川南町の鍋倉彦一さんから若山牧水先生のともし縁で教育資金として金一封の御寄附がありました。鍋倉さんは、大正十三年に細島警察署山陰巡査駐在所の警察官として勤務されておられましたので旧知の方もおられると思います。本当に有難うございました。

東郷町教育委員会

●御寄付御礼

昭和五十六年五月十四日から六月十三日までの間に香典返しとしてつきのかたから社会福祉のため御寄付をいただきました。

亡くなられた方の御冥福を謹んでお祈り申し上げますとともにここに厚くお礼申し上げます。
▽羽坂の高山重幸さんから

◎心配ごと相談所案内

町社会福祉協議会ではどんなことでも相談できる心配ごと相談所を開設しています。
開設日 七月二十一日第三火曜日
時間 午前九時～午後三時
場所 老人福祉館

九電だより

家じゅうの電気が消えたらまずアンペアリミッターをみてください。
リミッターが切れていたらご使用中の器具の一部をコンセントからはずし、リミッターのツマミを「入」にしてください。
それでも点灯しない場合は、漏電しや断器を調べましょう

つまみが「切」れていたら「入」に、直してみてください。それでも切れる場合、漏電の可能性がある機器（洗たく機、クーラー、井戸ポンプなど）のコードをコンセントから抜いて、スイッチを入れてみましょう。

直らない場合、配線の不良とも考えられます。
電気工事店に連絡して調査、改修してもらいましょう。



三月届出分につきの方をもらしておりました。深くおわびいたします。

4月届分

出生おめでとう
藤本 奈保 透 小野田
ご冥福を祈ります
阿部 福七 73 坪谷

出生おめでとう

赤ちゃんの名	父の名	住所
中田 春美 廣美	羽坂	中田 春美 廣美 羽坂
橋口 小百合 啓二	寺迫	橋口 小百合 啓二 寺迫
直野 友美 一美	福瀬	直野 友美 一美 福瀬
後藤 裕喜 貴喜	小野田	後藤 裕喜 貴喜 小野田
小林 昌紀 辰蔵	羽坂	小林 昌紀 辰蔵 羽坂

結婚おめでとう

氏名	住所
日古 高川 節廣 子幸	鶴野市
新鶴 名田 美千 子年	日向野市
甲橋 斐口 千良 子一	日向野市
田島 中和 利子 ね一	越前市
稲伊 田東 生松 代表	八重原野
黒坂 木元 恵将 美浩	都農町

「ご冥福を祈ります」

氏名	年齢	住所
加日 藤吉 子勝	79	日向市
佐藤 幸政	72	日向野市
宮田 義雄	88	小野田
若林 キミエ	70	福瀬
坂本 角蔵	85	越前市
畝原 ウタノ	84	小野田
矢野 都代子	52	小野田
甲斐 都茂	76	日向野市
中武 タカ	83	坪谷

まちのうごき

人口 6,587人 (△5)
男 3,196人 (△2)
女 3,391人 (△3)
世帯数 1,772戸 (7)

56年5月1日現在
()は対前月比

