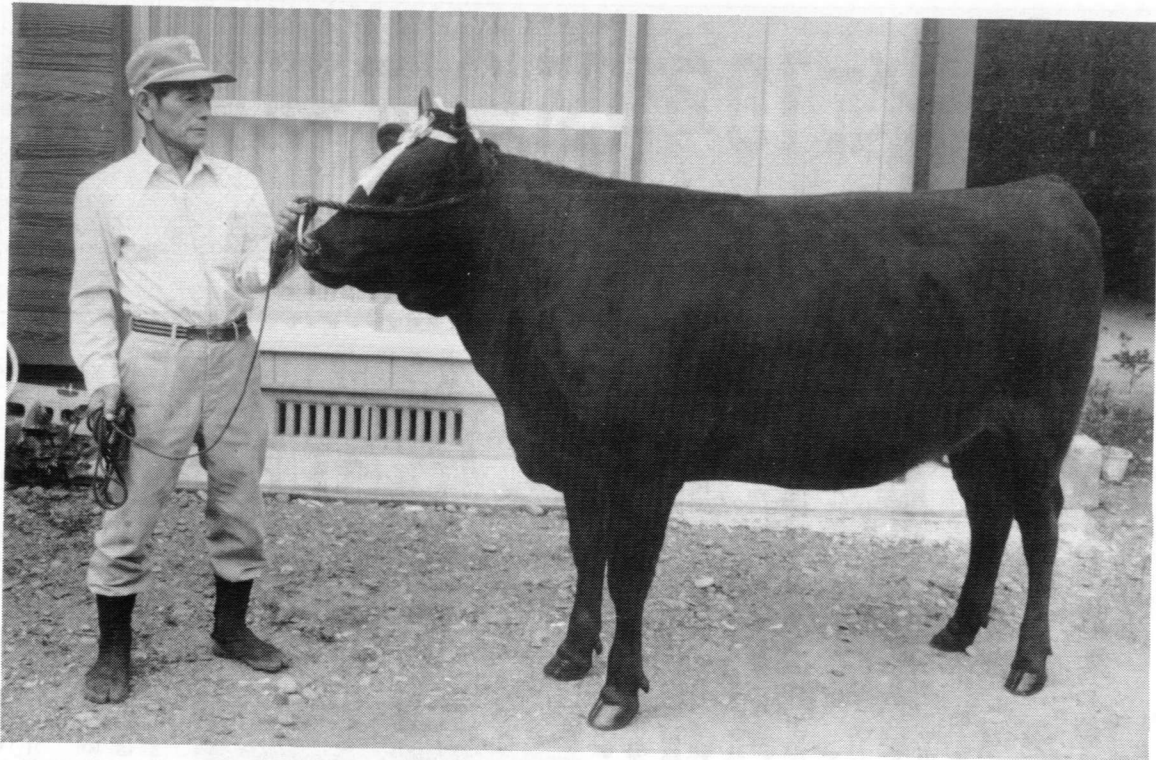


郷土を愛し、高い文化をきずきましよう。



畜産農家の志気高揚

—— 県畜産共進会で1等入賞 ——

第35回宮崎県畜産共進会が10月4日から3日間の日程で、都城農協家畜市場で開催されました。

この共進会は、畜産農家の生産、飼養技術の向上を図ることを目的として毎年実施されているものです。

本町から東臼杵市郡代表として出場した、鶴野内の寺田恒夫さん所有の「きくしま号」が肉用種牛第1類（生後14～20カ月未満のめす）の部で見事1等に入賞し、今後の活躍が期待されます。



昭和58年 11月号 第387号

発行/東郷町役場・編集/企画財政課

秋霧の茄子の畑に入居りき

やがて車を曳きて去りにけり

牧 水

5千から10年ぶりに新記録

町民体育大会結果

第二十三回町民体育大会が、十月十六日町総合グラウンドで開催されました。各地区の応援を受けて、各種目に熱戦が繰り広げられ新記録が続出しました。各種目の記録(一位)は次のとおりです。

〔男子〕

- ▼百メートル (50歳以上) 60メートル
 ▼中学・高校生 若杉健司(仲) 12秒7
 ▼中 奈須祐二(八) 川越真(福) 13秒2
 ▼高 一般二十歳以下 高山睦男(八) 12秒0
 ▼二十歳以上 二十九歳 小川弘(鶴) 12秒6
 ▼三十歳 三十四歳 福谷集(鶴) 12秒4
 ▼三十五歳 三十九歳 笠瀬太(小) 12秒9
 ▼四十歳 四十四歳 森田隆雄(鶴) 13秒2
 ▼四十五歳 四十九歳 鶴田久二男(福瀬) 13秒3
 ▼五十歳 五十四歳 寺原和正(羽) 8秒5
 ▼五十五歳以上 東村吉市(小) 9秒0
 ▼タイ記録
- ▼二百メートル
 ▼中学生 長渡洋幸(福) 26秒
 ▼高校生 小林知利(福) 26秒1
 ▼一般 福谷集(鶴) 25秒5
- ▼四百メートル(一般)
 ▼安藤光春(寺) 1分1秒6
 ▼新記録
- ▼千メートル
 ▼四十歳代 那須史郎(坪) 3分5秒8
 ▼新記録
 ▼五十歳代 黒木九一(寺) 3分46秒5



- ▼千五百メートル
 ▼中学生 矢野認(坪) 4分49秒0
 ▼高校生 海野公生(坪) 5分10秒2
 ▼二十九歳以下 川原洋信(田) 4分34秒7
 ▼三十歳代 池田平美(迫) 4分43秒5

〔女子〕

- ▼百メートル (50歳以上) 60メートル
 ▼河野賢一(越) 16分27秒5
 ▼新記録
- ▼八百メートルリレレ
 ▼鶴野内 1分49秒2
 ▼年令別リレレ
 ▼八重原 2分20秒6
 ▼依運び競争
 ▼小野田 1分26秒1
 ▼走高跳
 ▼中学生 河野幸一(越) 1m65
 ▼新記録
 ▼高校生 山床親志(越) 1m56
 ▼一般 西田宗吉(小) 1m62
 ▼走幅跳
 ▼中学生 松田満春(福) 5m24
 ▼一般 西田宗吉(小) 5m

- ▼砲丸投
 ▼中学生 片江豊春(坪) 10m89
 ▼高校生 黒木浩三(寺) 11m90
 ▼新記録
 ▼一般 寺田新一(仲) 10m32
 ▼三十歳代 笠瀬太(小) 12m62
 ▼四十歳代 田辺英雄(福) 12m51

〔女子〕

- ▼百メートル (50歳以上) 60メートル
 ▼中学生 黒田由美(田) 14秒2
 ▼高校生 東村絹代(小) 13秒9
 ▼新記録
 ▼二十五歳以下 高瀬ひとみ(寺) 15秒6
 ▼二十歳以上 二十九歳 本多有子(小) 14秒3
 ▼新記録
 ▼三十歳 三十四歳 那須則子(小) 14秒3
 ▼新記録
 ▼三十五歳 三十九歳 那須文代(小) 15秒4
 ▼四十歳 四十四歳 藤崎月子(八) 15秒9
 ▼新記録
 ▼四十五歳 四十九歳 橋口ミヤ子(羽) 18秒3
 ▼五十歳 五十四歳 寺田ツネ子(仲) 10秒4
 ▼新記録
 ▼五十五歳以上 中野節子(仲) 11秒4
- ▼八百メートル
 ▼那須テル子(羽) 3分6秒3
 ▼伊東美代子(八) 3分7秒4
 ▼いずれも新記録
- ▼四百メートルリレレ
 ▼小野田 1分0秒3
 ▼年令別リレレ
 ▼小野田 1分52秒0
 ▼走高跳
 ▼中学生 寺原東子(小) 1m25
 ▼高校生 林ルミ子(鶴) 1m30
 ▼新記録
 ▼一般 那須則子

〔成績〕

- 優勝 小野田公民館
 第二位 鶴野内公民館
 第三位 福瀬公民館

- (小) 1m20
 ▼走幅跳
 ▼中学生 山口砂緒里(鶴) 4m29
 ▼新記録
 ▼高校生 都甲和美(小) 3m78
 ▼一般 本多有子(小) 4m29
- ▼砲丸投
 ▼中学生 黒木典子(迫) 8m89
 ▼高校生 三浦祥子(仲) 8m61
 ▼一般 藤崎月子(八) 6m95
 ▼三十歳代 奈須ツギエ(八) 9m67
- ▼公民館役職員リレレ
 ▼鶴野内 1分54秒6
 ▼新記録



第三回 東郷町 農業祭

11月25日～27日

次の日程で町農業祭が開催されます。みなさんの多数の参加をお願いします。

11月25日(金)

- 農林産・特産品部会審査
- 老人工芸品展示・婦人学級展示コーナー

26日(土)～27日(日)

- 農林産・特産品一般展示、即売コーナー
- 肉類等展示即売コーナー
- 北海道物産品即売コーナー
- 企業コーナー
- 農機具、林業機械展示即売コーナー
- ノコギリ目立修理コーナー
- SAP・林研グループコーナー
- 料理バザーほか

27日(日)

- 表彰式
- 公民館対抗歌合戦(14時～16時)

農地移動適正化 あっせん事業

税金、制度資金などに優遇措置

農業委員会では、地域農業の担い手の育成と農地の有効利用に役立つ農地の売買や貸し借りが行われるよう、農地の売買、貸し借り交換についての「あっせん」を行っています。

これは農振法十八条および農地法に基づいて昭和四十五年から実施されているもので正式には「農地移動適正化あっせん事業」と呼ばれているものです。つまり、農業委員会が「仲人」役となって、農地の移動が担い手農家層の規模拡大や農用地の有効利用など、農地保有の合理化に役立つよう方向づけを行うというものです。

対象農地

この事業による対象地域は農業振興整備計画に定められた農用地区域内の土地であることが必要です。対象となる「農地」には次のようなものが含まれます。

- ① 農地及び採草放牧地
- ② 未墾地(開発して農地として利用したり、採草放牧地として利用することが適当な土地。)
- ③ ①、②の土地の保全又は利用上必要な施設(道路、水路等)の用に供される土地で①と②とあわせて取得するもの。
- ④ 林地(耕作又は養畜のための採草又は家畜の放牧を目的とする所

有権以外の使用及び収益を目的とする権利が取得される場合においては、その林地も含まれます。

候補者名簿に登載

また、あっせんを経営規模を拡大したい、農地を取得したい、借りたいたいの農家はあらかじめ、「あっせん譲受等候補者名簿」に登録しておく必要があります。これに登録しておかないと、たとえ売りたい、貸したいという農地があっても、あっせんが受けられないということになりますので、農業委員会に申し出て下さい。

あっせん基準に適合

そして、農業委員会では農地の有効利用を図られるよう「あっせん基準」を作成し、これに基づき具体的なあっせん手続きを行うこととなります。

具体的なあっせん手続き

- ① 農地等の所有者から農地等の売渡し、又は貸付けについてのあっせんの申し出があった場合。
- ② あっせんを受けられる資格を持つ人から、農地の買入れ借受けの申し出があり、あっせんすることが適当だと認められる場合。
- ③ 農地等の所有者から農地等の交換のあっせんの申し出があった場合。
- ④ ①～③の譲受け又は貸付けのあっせんに直接関連して、他の農地

等の譲渡又は貸付けのあっせんを行うことが必要と認められる場合これに対して、農業委員会では農地等の所有者からその売渡し、又は貸付けの相手方を指定してあっせんの申し出があった場合やおむね5年未満の短期の使用貸借についてあっせんの申し出があった場合には、あっせんを行わないことになっています。

農業委員会では、①～④の申し出があった場合には、あっせん基準に基づいてその農地等の売渡し、貸付け、又は交換の相手方を選定するとともに、あっせん委員2名を指名し、あっせん委員が具体的なあっせん活動を行うこととなります。

五〇〇万円の特別控除 (譲渡所得税)

- ① 農振地域の農用地区域内の土地を農業委員会のあっせんなどによって譲渡した場合には、その土地の譲渡所得について、五〇〇万円の特別控除が認められます。(一般の場合は、長期譲渡所得に限って一〇〇万円までの控除)
- ② 農用地区域内において、農業委員会のあっせんなどによって農地等を買換えた場合には、事業用資産の買換えの特例が適用され、買換え資産価格が譲渡所得の課税対象から除外されます。
- ③ 農用地区域外の土地等を農用地区域内に買換えの場合には、買換え資産価格が譲渡所得の課税対象

から除外されます。この③の場合に限って農業委員会のあっせんでない場合も対象となります。

なお②、③の場合の面積制限は五倍までとなっていますが、市街化区域内の土地等を市街化区域外に買換える場合で、農業委員会が農業の規模とその他の事業からみて適正であると認めるときは十倍まで認められます。

① 昭和56年4月1日から昭和58年3月31日までの間に農振法に規定する農業委員会のあっせん等によって農振地域内の農地等を取得した場合には、所有権移転登記取得後一年以内)に必要な登記免許税の税率が千分の五十から千分の九に軽減されます。58年度の税制改正(予定)では、この千分の九を千分の十二に引き上げ、適用期限を三年間(昭和60年3月31日まで)延長されます。なお「農業用施設用地」については適用されません。

② 農業委員会のあっせんによって、59年3月31日までに農地等の交換が行われた場合の登録免許税も千分の五十から千分の十二に軽減されます。

あっせんによって農地等を取付た場合には、貸付限度額が個人一、〇〇〇万円(一般の場合個人二〇〇万円)まで借りられます。年利三分五厘償還期限は25年(据還3年)となっています。

※詳しくは町農業委員会へお尋ねください。

点描 (26)

おしん・家康
隆の里

誰が言い出したのか、近頃流行の風刺語です。幾人かの友人と雑談をしている時、誰かが「おしん家康、隆の里」と面白半分にしやべったのです。

私は、冗談半分に聞いていたが、まてよ、「おしん、家康、隆の里」これは素晴らしい時代風刺語だ。今視聴率の高いテレビ映画おしん徳川家康が国民大衆に何等かの期待となつきを抱かせているのではないか。時代が要求しているのではないか。いや時代を大きく刺戟しているのではないだろうか。家庭生活、学校教育、社会生活の中にも何等かの刺戟があったのではないだろうか。

隆の里にしても然り。糖尿病と甘い、酒も煙草も一切断って、苦

観光ルートの愛称決まる

宮崎県は、観光ルートの整備充実を図る一環として、県内の主要観光地を結ぶ九ルートの愛称を募集した結果、次のとおり決定し今後各ルートの整備が進められます。

- 一、延岡→北浦
- 二、宮崎→都井岬
- 三、延岡→高千穂
- 四、日向→椎葉
- 五、宮崎→西都→西米良
- 六、宮崎→えびの高原
- 七、都城→御池→小林→えびの
- 八、宮崎→青井岳→都城
- 九、日南→飫肥→都城

我々だけ先に行こうとするとまた泣き立てた。「こま」を連れて来るまではどうしても此処で待っているというのだ相である。其処はもう私の家から二里ほど離れた山の中である。幾ら急いでも往復には相当の時間がかかる。それに都合よく猫が捕えることが出来れば、がそれも怪しい。途方に暮れた母や一行の人たちは呆れ驚きながら更に手強く嚇しめしすかもししたが、耳にも入れない。まるで死ぬ様に騒ぎ立て、果しが無い終には母まで半ばは泣きながら一行の人達に託びを言っつて其処で猫の来るのを待つことになった。

私の村から海岸に出るには近いところでは僅か五里しかないのだから、四辺を包む山岳の形から宛然二十里も三十里も離れた、山深い所に思われてならなかった。で、母に連れられてなど、附近でもや、高い山の頂上に行つて、あれが海だ、と指さされると、実に異常のものを見る様に、胸がときめいた。僅に白く煙つたり光つたりして見えるだけで、海というものが果してどんなものであるか殆んど想像することも出来なかつたが、兎に角、この方向に海がある。という事を知り得るだけで非常な満足だった。そして、それを種に種々雑多な空想を描いたものである。

(つづく)

牧水と坪谷 (19)

塩月 儀市

牧水は幼いころあこがれていた海について次のように記しています。

私の村から海岸に出るには近いところでは僅か五里しかないのだから、四辺を包む山岳の形から宛然二十里も三十里も離れた、山深い所に思われてならなかった。で、母に連れられてなど、附近でもや、高い山の頂上に行つて、あれが海だ、と指さされると、実に異常のものを見る様に、胸がときめいた。僅に白く煙つたり光つたりして見えるだけで、海というものが果してどんなものであるか殆んど想像することも出来なかつたが、兎に角、この方向に海がある。という事を知り得るだけで非常な満足だった。そして、それを種に種々雑多な空想を描いたものである。

何時間であつたか、高い山の上での徒然な時間が過ぎて下の方から心細げに鳴く猫の鳴声が聞えて来た。いちはやくその声を聞きつけた時、私は今までに知らぬさまりの悪い様な、悲しい様な、言い様のない思いをしたのを覚えて居る。

(つづく)

税あれこれ ◆年末調整

十二月は、源泉所得税の年末調整の月です。

サラリーマンの給与にかかる所得税は、毎月の給料やボーナスの支給の時に源泉徴収されています。ところが、毎月の税金は、その月の給料等に対する税金で、概算的なものですから、一年間の給料総額に対する正当な年税額とは一致しないのが普通です。

このため、その年最後に給料等が支払われる時に、税額の過不足を精算する必要があります。この手続を「年末調整」といいます。年末調整は、サラリーマンにとって確定申告に代わる大切な手続であり、大部分のサラリーマンはこの年末調整によってその年の納税が完了することになります。

そこで、年末調整について一般的に注意していただきたい点は、(一)扶養控除等の申告

今年中に、結婚や出生、扶養親族の就職などにより、扶養親族などに異動があった場合は、その都度「扶養控除等(異動)申告書」を勤務先に提出することになっていきますから、まだ提出されていない方は、年末調整に、間に合うように早目に提出してください。

(二)保険料控除等の申告
今年中に支払った国民健康保

節十年辛酸をなめつくして、横綱の栄冠を勝ちとり、今や角界大人気男となった。隆の里が秋場所全勝優勝の翌日、テレビ記者とのインタビューの際、記者が「おしん隆の里」の言葉を持ちかけると、隆の里がニコリする場面がありました。隆の里も強く感ずるところがあったのだろうか。ほんとうにいい風刺語です。

物は豊かになる。思うこと為すこと、全て自由、自分の行動に対して何等の制限を受けることもない。こんなに自由で楽しい日本は世界一の楽園だと言う人もいます。大学生や若者の意識調査を見ても出世主義でなく、平凡な生活主義の考えが多数を占めています。努力すること、耐えることは中学校、高校、大学の道における受験競争で根柢をつくしたとも言うべきか、泰平の世における若い人達のもの考え方はさもありなん。いや若い人達ばかりではあるまい。さて、果して今後の日本国民としての自覚というか、思考のあり方というものはこれでいいのかと

お祝い電報は早目に

結婚式などのお祝い電報は、配達日の10日前から受けてつけていますが、配達日の3日前までに打つと、料金が150円安くなります。結婚シーズンの大安、友引の日など、「一五五」電話は大変こみ合いますので、割引のある3日前までに申込みください。

- 霧島パードライン
- 青井岳渓谷ライン
- えびのスカイライン
- 霧島パードライン
- 青井岳渓谷ライン
- えびのスカイライン
- 霧島パードライン
- 青井岳渓谷ライン
- えびのスカイライン

お祝い電報は早目に

結婚式などのお祝い電報は、配達日の10日前から受けてつけていますが、配達日の3日前までに打つと、料金が150円安くなります。結婚シーズンの大安、友引の日など、「一五五」電話は大変こみ合いますので、割引のある3日前までに申込みください。

その際、配達日を午前又は、午後と指定してください。



去る九月下旬、小野田老人クラブの会員の中から老人福祉館庭園の草取り作業に奉仕がありました。老後の生きがいと、健康を高めるため社会活動に参加したいとのことであり、本当に有難うございました。今後気配な福祉館として守っていききたいと思います。

青年団活動も十月から十一月にかけての町全体の行事は十月初めに行つた沿道美化運動のほかは、計画されておられません。しかし、各地区の青年会では十一月から各地区で行われる祭りの準備に取りかかっているようです。毎年いくつかの地区では、芝居を夜おそくまで練習に練習を重ね、祭りを盛り上げようとながらんでいます。皆さんも応援してください。

犬の放し飼いは やめましょう!!

最近、飼い犬の放し飼いはよめましの被害が発生しており特に幼児、小学生などの通園、通学路における被害、苦情が相次いでいます。絶対に放し飼いはやめましよう。

サラ金の金利はこのように高いよく「日歩30銭」とか「10万円借りてタバコ一個分」といった広告等を見かけます。

日歩30銭とは、100円で一日30銭

借りてタバコ一個分」といった広

おしらせ



就学前の健康診断

町教育委員会では、昭和五十九年四月から小学校に入学する児童（昭和52年4月2日から昭和53年4月1日生）を対象に、次の日程で知能検査及び内科検診を実施します。保護者同伴のうえ必ず受検してください。

▼日程

東郷小学校	11月14日	13時30分
坪谷	11月15日	13時30分
越表	11月16日	13時30分
福瀬	11月17日	13時40分
寺迫	11月17日	13時40分

※越表小学校については坪谷小で受検します。

中小企業の経営安定特別相談室の活用を

経営が不振に陥った場合は「早期に適切な手をうつ」ことが倒産を防ぐ重要なポイントです。
宮崎・都城・延岡・日南の各商工会議所と県商工会連合会の「経営安定特別相談室」では、次の内容について無料で相談に応じています。

相談の秘密は厳守しますので、経営内容に不安を生じたらはやめにそして気軽に御相談してください。

その相談の内容に応じ、専門相談員の商工調停士を中心に、弁護士、税理士等により検討、調停を行う等倒産の防止を図ります。

- ▼相談の内容
- 金融あっせん、受注あっせん、手形処理の方法
 - 倒産防止の方策の検討
 - 債権者、銀行等への協力要請など

心配ごと相談

心配ごと相談を、次のとおり開催しますのでご遠慮なく相談ください。

▼期日

11月15日	10時～15時
--------	---------

▼時間

▼場所 老人福祉館

婦人検診

30歳以上の女性を対象に次のとおり実施します。

▼11月10日

9時～10時	牧水記念館
13時～14時	老人福祉館

▼11月11日

9時～10時	老人福祉館
13時30分～14時30分	農協寺迫支所

一般健康相談

▼日時 11月19日、9時30分

▼場所 老人福祉館
▼対象者 40歳以上の成人男女

母子健康相談

▼期日 11月22日 老人福祉館
▼受付 9時30分～10時30分
▼対象者 乳児（3・6・12ヶ月児）妊産婦

一歳六ヶ月児健康診査

▼期日 11月22日 老人福祉館
▼受付 13時～14時
▼対象者 昭和57年3月1日から57年5月31日生

結核検診

本年度第二回目の結核検診を次のとおり実施します。
前回受診されなかった方は、必ず受診し病気の早期発見に努めましょう。

期日	場所	時間
11月16日	農協寺迫支所	9時～10時30分
	福瀬公民館下	10時30分～11時
11月17日	役場前	13時～14時
	農協坪谷支所	9時～10時
	改善センター	10時14分～11時30分
	越表生活センター	13時～14時

松くい虫防除

町では、被害木所有者にかわって防除班を編成し、被害木の伐倒駆除を十一月から十二月中旬にかけて実施します。関係者のご協力をお願いします。

今月の納税

国民健康保険 四期
家畜共済掛金

善意のともしび

忌明けとして、つきのかたから町社会福祉協議会へ社会福祉のために善意がよせられました。厚くお礼申し上げます。

- ▼寺迫の塩月夕オさんから（静さん・78歳ご死去）
- ▼寺迫の黒木九一さんから（イハさん・84歳ご死去）
- ▼越表の海野俊男さんから（九市さん・84歳ご死去）
- ▼羽坂の寺原正子さんから（瑞代さん・41歳ご死去）
- ▼鶴野内の寺原美智子さんから（照和さん・54歳ご死去）
- ▼日向市の橋本ヒロ子さんから（ワカさん・94歳ご死去）

国民健康保険証の更新は早目に

国民健康保険加入世帯では、九月三十日で有効期限が切れ、十月一日より新しい被保険者証でないと受診できません。
更新手続きをしていない世帯は早急に古い被保険者証を持参し、住民課関係で手続きをしてください。

戸籍たより

九月届出分

出生おめでとう

赤ちゃんの名	父の名	住所
黒須保光	孝樹夫	仲野深
那須直樹	茂樹夫	小野田
神部直華	喜樹夫	寺迫
海野あすか	宏	寺迫
直野大輔	義	寺迫
黒木のそみ	己	福野
直野のそみ	二	福野
井上智史	尚之	小野田

結婚おめでとう

氏名	住所
稲田友晴	坪谷
釘宮照美	延岡市

冥福を祈ります

氏名	年令	住所
糸平ケサ	59	福瀬
新原吾	84	福瀬
寺原九	78	坪谷
海野和	84	越表
塩原静	54	鶴野
寺原美智子	54	鶴野
小原シナツ	62	小野田
原瑞ツ	41	羽野
寺原文男	50	寺迫

まちのうごき

人口 6,485人 (△18)
男 3,096人 (△10)
女 3,389人 (△8)
世帯 1,775戸 (△2)
58年10月1日現在
()は対前月比