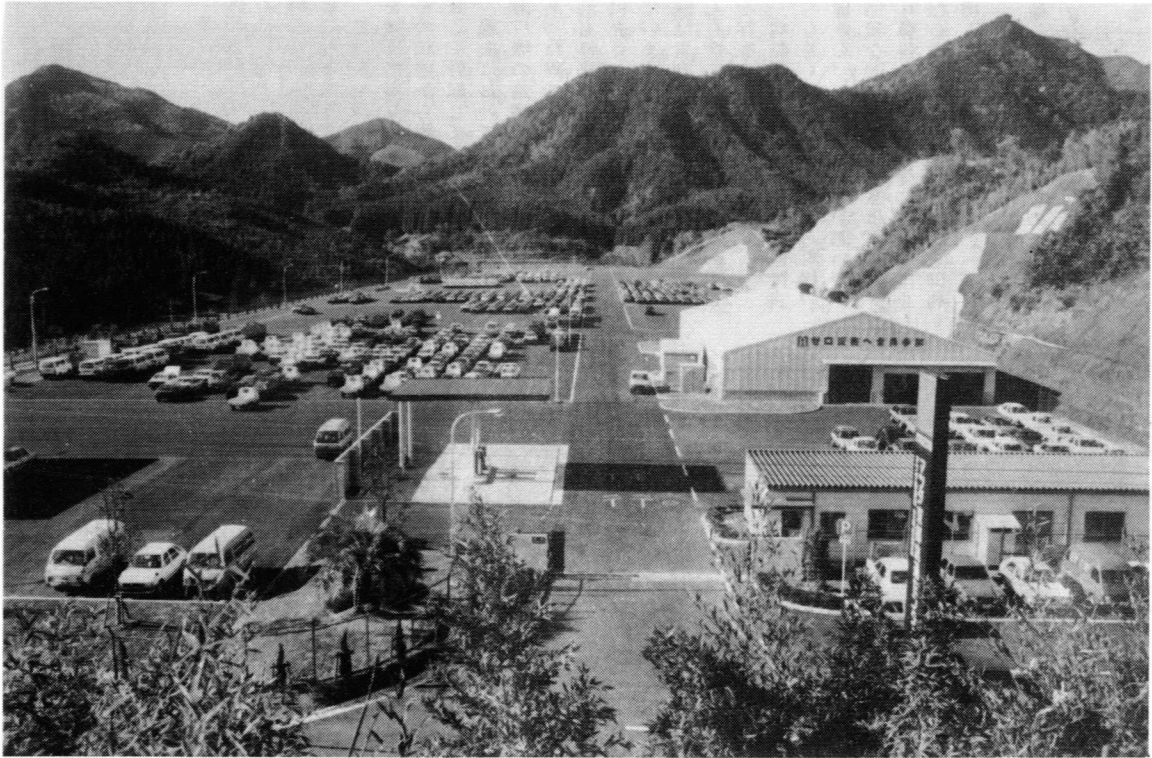


健康でねばり強く働きましょう。



# 雇用の創出

## 操業を始めた流通センター

1月から造成工事を進めていた、マツダ自動車東郷流通センターが10月に完成し、11月から操業を始めました。

この流通センターは、敷地面積37,000㎡を有し、常時2,000台の保管能力をもち南九州地区（大分、熊本、宮崎、鹿児島県）に対するマツダ車の輸送業務の拠点となり、地元から同センターに7名、関連輸送会社に13名の採用がなされました。

また、10月26日の落成式において東洋工業から、県にパトロールカー1台、町に公用車1台が寄贈されました。

わが袖の觸れつつ落つる路ばたの

薄の霜は音を立てにけり

牧水



昭和58年 12月号 第388号

発行/東郷町役場・編集/企画財政課

### 町立病院の医療体制は... 診療を始めた整形外科

(六月から)

本年六月から、県病院より自治医科大学卒の整形外科の医師を迎えまして一応内科・外科・整形外科の三科による医療態勢が整ったところであります。

当病院も以前は永い間赤字経営を続けて参りましたが、最近ではその状態から脱却でき病院財政は著しく好転して参りました。過去においては存続が危ぶまれた瀬戸際の論議検討がされた時期もあつた程でした。それが今では病院も鉄筋二階建となり医療態勢も拡充されて住民の健康を守り続けています。いままでもなく町立病院は営利が目的でなく町民の皆さんを疾病と怪我から守るためにこそ存在するものであります。

病院経営は利用患者の動向で良くも悪くもなる訳ですから町民の皆さん、からだの具合が悪いとか怪我などをされたときは、眼科・耳鼻科・産婦人科等については止むを得ませんが是非当病院を御利用下さい。

医療技術、その他において他に勝るとも決して劣るものではありません。ちなみに本町の一年間の患者数を一〇〇とした場合東郷病院は、その内三〇しか利用されていない

実情であります。ミカンが色づきや医者者が青くなくと昔から言われています。一年の内九月頃から年末にかけて最も患者が減る時期と言われています。その例にもれず最近患者が減っております。病人が減るといふことは家庭的にも行政的にも大変喜ばしいことではあります。患者の減り方が言われるように時期的なものであれば問題はありますが、そうでなければ病院経営上大きな影響を受けます。各先生方も最大限の医療を提供すべく張りきつています。病院の近況を紹介して御協力をお願いいたします。



整形外科

## 税あれこれ

多くの家庭では、病氣や交通事故など突然の災難に備えて、生命保険に加入しています。

ところで、納税者本人や家族を受取人とする生命保険や簡易生命保険の保険料、郵便年金や生命共済の掛金などを支払った場合には、その年中の支払額に充て、一定額が「生命保険料控除」として、その年の所得金額から控除されます。

ただし、保険期間が五年未満の生命保険契約や生命共済に係る契約で、保険期間満了の日に生存している場合など特定の場合に保険金が支払われることになっている、いわゆる貯蓄保険の保険料は控除の対象となりません。

また、その年に生命保険契約に基づいて受け取った剰余金や割戻金は、支払った保険料から差し引くことになっています。生命保険料控除額及び手続は次のとおりです。

- 控除額**
  - 一 支払った保険料の合計額が二万五千円までのとき
  - 二 支払った保険料の合計額が二万五千円を超え五万円までのとき

- 一 プラス一萬二千五百円
- 二 支払った保険料の合計額が五万円を超え十万円までのとき
- 三 支払った保険料の四分の一プラス二萬五千元
- 四 支払った保険料の合計額が十万円を超えるとき

**手続**  
サラリーマンの場合  
年末調整の際に控除を受けますので、「給与所得者の保険料控除申告書」に必要事項を記載して、年末調整のときまでに勤務先に提出してください。その他の人の場合  
確定申告書に必要事項を記入して控除を受けることとなります。

なお、いずれの場合にも、支払った保険料が一契約で年間九千円を超えるときは、保険会社などの発行する払込証明書添付又は提示することが必要です。生命保険金を受け取った場合には、生命保険契約の保険料をだれが負担していたかによって、相続税か贈与税あるいは所得税の課税対象になります。詳しいことは、役場税務課又は、税務署か税務相談室にお尋ねください。

## 土地取引の届出制

土地は、限りある国民の大切な資源です。この国土を大切に、有効に利用するため、また乱開発の未然防止、地価の安定を図ることなどを目的として、昭和四十九年に国土利用計画法が制定され、土地取引について届出制を設けています。一定面積以上の土地の取引をしようとするときはこの法律により、あらかじめ知事に届け出なければなりませんので、後記に留意のうえ厳守して下さい。

- 一、届出の必要な土地取引
  - (ア) 一定面積以上の土地売買などの取引をする場合
  - (イ) 市街化区域
  - (ロ) 二・〇〇〇㎡以上
  - (ハ) (イ)を除く都市計画区域
  - (ニ) 五・〇〇〇㎡以上
  - (ヘ) 都市計画区域以外の区域
  - (ホ) 一〇・〇〇〇㎡以上

契約をしようとするときは、取引の当事者(売買の場合は売主と買主)は、取引の予定価格や利用目的を書いた知事あての届出書を、契約を結ぶ六週間前までに市町村役場に届け出、それに対する通知を受けてから契約ができることとなります。詳しくは役場企画財政課にお尋ね下さい。

## 昭和五十八年度 東郷町文化祭

十月十四日の文化講演会を皮切りに、約一ヶ月半にわたり昭和五十八年度の文化祭行事が繰り広げられました。この行事は、各民主団体、協会、体育協会、体育協会加盟の各クラブ、学校等の協力により開催されているものです。結果等は次のとおりです。

- 公民館対抗ソフトボール大会
  - 優勝 寺迫公民館
  - 準優勝 福瀬公民館
- 公民館対抗バレーボール大会
  - 男子 寺迫公民館
  - 女子 八重原公民館
  - 準優勝 鶴野内公民館
  - 男子 寺迫公民館
  - 女子 寺迫公民館



小中学校合同体育大会

- 小・中学校合同体育大会
  - 参加者 三一八名
- 学芸品展
  - 出品点数 四三九点
- 文化講演会
  - 聴衆者数 四五〇名
- 民謡発表会
  - 参加者 六二名



菊展示会

- 菊展示会
  - 出品点数 一七九点
- 蘭展示会
  - 出品点数 六八点
- 少年剣道大会
  - 参加者 二七三名
- サッカー
  - 六チーム 九〇名
- 老人クラブ・婦人学級作品展
  - 出品点数 一四二点

## 差別やトラブルのない 豊かな人間関係を

十二月四日から、世界人権宣言が採択された十二月十日までの一週間は「人権週間」です。「すべての人間は、生まれながらにして自由であり、かつ、尊厳と権利とについて平等である(第一条前文)」

この世界人権宣言が国連総会で採択されて今年で三十五年目に当り、わが国でも、各地で記念行事が行われ、基本的な人権意識の普及高揚を呼びかけています。しかし、残念なことには人権にまつわるトラブルは、まだまだ後を断ちません。今もなお、世界各地で人権や性別、思想などの違いによるいじめや差別や虐待、争いが起こっています。

人権問題は身の回りにもある。私たちの身の回りにも、婦人、障害者、同和問題から、家庭内、隣近所のもめごとに至るまで、さまざまな差別や人間関係のトラブルが起こっています。昨年一年間に、全国の法務局や人権擁護委員が受けた人権にまつわる相談件数は、三十七万件にも上り、一日に四十三件の割合でトラブルが発生しています。

結婚の妨害や子供・お年寄りに対する虐待、プライバシーの侵害、



世界人権宣言35周年

「人権問題は身の回りにもある」病気になるまで初めて健康のありがたさを知るのでは遅いといわれます。人権問題に出合ってからその大切さに気づく前に、豊かな人間関係をつくるにはどうしたらいいのかを、基本的な人権の重さ、尊厳をもう一度考えたいものです。

差別を受けたら、人権問題で悩んでいる方は、地方法務局又はお近くの人権擁護委員にご相談ください。

## 昭和五十九年度 職業訓練生 募集

技能者になろうとする人達に職業に必要な知識と技能を習得させるため、次のとおり生徒を募集しています。

- 一、募集人員
    - 機械科 40名
    - 電気科 20名
    - 室内工芸科 20名
  - 二、訓練期間 二ヶ年
  - 三、応募資格 義務教育修了者(終了見込者を含む)
  - 四、願書受付期間
    - 昭和58年12月1日から
    - 昭和59年1月17日まで
  - 五、経費
    - 入校時 約二六、〇〇〇円
    - 実習負担金(月額) 五〇〇円
    - 生徒会費 (月額) 五〇〇円
  - 六、特典等
    - 奨学金制度(技能者育成資金)があります。
  - 通学生 月額 八、五〇〇円
  - 寮生 月額 一〇、二〇〇円
- 終了時、技能検査合格者は実務経験一年で二級技能検定試験の受験資格が得られ、学科試験が免除され、電気科では「電気工事士」の免許が取得できます。
- ◎問い合わせ先  
宮崎総合高等職業訓練校  
宮崎市大字恒久四二四一  
電話 〇九八五(五一)一五一

点描 (27)

親子の五分間対話(一)

或日、日向市でひよっこり、かつてK町で教えたS君に逢った。S君はもう四十才を過ぎて...

12月9日は障害者の日

八年前に国際連合で「障害者の権利宣言」が採択されました。障害者の日は、障害者問題について...

私たちは、いつ何とき病気や事故などによって障害をもたないとも限りません。また、年をとれば体の機能が衰えて、どこかしら障

「おかわりは無いよ」「もっとおかわりがあるといいね」「給食はちゃんときまつてるよ」...

東郷町社会教育委員 都甲鶴男 (つづく)

牧水と坪谷 (20)

塩月儀市

私の家から半道ほどのところに何とかいう草山がある。其処の頂上から海が見えた。その山の沢に非常に沢山なぐみがある...

みんなで飲酒運転防止を

飲んだら乗らない、乗らせない!

年末年始は、忘年会や新年会などが続いて、酒を飲む機会が多くなります。飲んだら乗るな、乗るなら飲むなを合言葉に...

危険度は二・五倍

酒を飲むと、認知・判断・実行という運転に必要な能力がグンと落ちます。このため、信号や道路標識を見落したり、歩行者の発見が遅れたりします。

ドライバーの中には「酔わない程度の酒なら大丈夫」と本気で信じ込んでいる人もいます。しかし決して大丈夫ではありません。



飲酒運転はモラルの問題

常に、心身ともに万全の状態ではハンドルを握るといふことは、ドライバーである以上、必ず守らなければならない基本的なモラルの一つです。

道路交通法で飲酒運転の禁止は定められていますが、そうと知りながら、酒を飲んで運転することは、最も恥すべき行動と言えます。

母子健康相談

- 期日 12月13日 (老人福祉館)
受付 9時30分~10時30分
対象 乳児(3・6・12ヶ月児) 妊婦
内容 検尿(妊婦) 離乳食指導 保健指導ほか

一般健康相談

- 期日 12月17日 (老人福祉館)
受付 9時30分~10時
対象 40歳以上の男子
内容 検尿(必要時) 血圧測定 保健指導ほか

年末資金のご案内

- 国民金融公庫延岡支店では年末資金の準備をして申込の受付を開始しています。
商品仕入、買掛金、手形決済資金など必要とされる方は、早目に公庫又は商工会へお気軽にご相談下さい。

融資の条件

- 融資金限度額 二千万円以内
返済期間 五年以内
運転資金 七年以内
設備資金 七年以内
利率 年八・二%
ご利用いただける方
個人または法人で次のいずれかに該当する方
(一) 資本金 一千万円以下
(二) 従業員 百人以下(商業、サービス業の場合五十人以下)

ご協力ください
●昭和58年工業統計調査
●石油等消費構造統計調査
この2つの調査を12月31日現在で行います。調査の対象となった事務所には、年末年始にかけて調査員が伺います。ご協力をお願いします。

青年だより

町青年伝大会

町青年団では、毎年行っております町青年伝大会を、今年は12月11日に行います。コースは越表から町総合グラウンドの6区間21・1kmです。

駐在所だより

ゆとりある運転を

去る十一月十九日、八重原地区の国道三二七号線で、普通ボンゴ車と軽ライトバンが正面衝突、軽ライトバン運転の方が頭蓋底骨折全身打撲で即死するという痛ましい事故が発生しました。

おわび

町報十一月号の町民体育大会の記録の中で、「高校生走高跳 林ルミ子(鶴) 1m30」新記録は昭和57年度の富山寿恵さん(坪谷)の1m31が最高記録でした。又、同号「農業祭」は「産業祭」の誤りでした。訂正し、おわびいたします。



成人式の案内

町では、昭和五十九年一月五日(木)に中央公民館で成人式を行います。

この日は午前九時三十分から受け付け、十時から式が始まります。該当者は、昭和三十八年四月二日から昭和三十九年四月一日までの間に生まれた方です。

町内に在住している方、又は町外に居住している方で本町の成人式に出席ご希望の方は、各区長を通じて早目に町教育委員会にお申込み下さい。

電話 二二一一(内線五一番)  
成人祝賀ロードレース大会

町陸上競技協会主催の第四回成人祝賀ロードレース大会が開催されます。多数の参加をお願いします。参加を希望される方は、大会までにトレーニングをしてください。

昭和59年1月15日(日)  
詳しくは、各地区の体育指導員を通じて連絡します。

町立保育所及び山陰保育園の入園児募集

昭和五十九年度に町立保育所及び私立山陰保育園に、子どもを希望される方は、昭和五十九年一月五日から一月二十五日までの間に入所申請を受付けます。

一、町立保育所は、満三歳から入所できます。申請用紙は、役場住民課又は、鶴野内、坪谷の各保育所に準備してあります。

二、山陰保育園は、概ね生後五ヶ月から入園できますが、申請書に添付する書類の説明がありますので、申請者が直接、役場住民課福祉係においでください。詳しくは、住民課福祉係へお問合せください。

失明者更生施設・福岡光明寮の入寮生募集

昭和59年度の入寮生を次のとおり募集しています。

- 一、修業年限及び募集人員  
あん摩、マッサージ、指圧科 二カ年課程 20名
- 二、入寮資格

①視覚障害の程度  
視覚障害により身体障害者手帳の交付を受けている者

- ②年齢  
15歳～50歳前後
- ③学歴  
新制中学校又は高等小学校を卒業した者、若しくはこれと同等以上の学力があると認められる者

障害や伝染病を有しない者  
昭和59年2月末日  
入寮申請受付期限  
寄宿費及び授業料は無料  
※申請手続など詳しくは役場住民課福祉係へお尋ねください。

行政相談  
国の仕事をはじめ、国鉄、電々公社、専売公社、公庫、公団などの仕事、県、町などの仕事に対する苦情、要望などをとりあげて相談に応じています。当日以外、自宅でも受付けています。(電話可)

心配ごと相談  
心配ごと相談を、次のとおり開催します。ご遠慮なく相談してください。

行政相談  
▼日時 12月20日 10時～15時  
▼場所 老人福祉館  
東郷町仲深 行政相談委員 山口俊一

心配ごと相談  
▼日時 12月20日 10時～15時  
▼場所 老人福祉館

今月の納税  
国民健康保険税 五期  
固定資産税 三期

善意のともしび

忌明けとして、つぎのかたから町社会福祉協議会へ社会福祉のために善意がよせられました。厚くお礼申し上げます。

- ◎福瀬の海野五三さんから (繁男さん・74歳ご死去)
  - ◎坪谷の海野千鳥さんから (石根さん・45歳ご死去)
  - ◎仲深の三浦敏市さんから (イトさん・72歳ご死去)
  - ◎福瀬の原田三十四さんから (糸平ヶサさん・96歳ご死去)
  - ◎福瀬の原名正幸さんから (成さん・85歳ご死去)
  - ◎仲深の甲斐善重郎さんから (アグリさん・77歳ご死去)
  - ◎福瀬の糸平クラさんから (留蔵さん・91歳ご死去)
- 尚、社会福祉協議会では、香典返しのお礼として感謝状を差上げ感謝の意を表しています。

まちのうごき

人口	6,469人 (△16)
男	3,089人 (△7)
女	3,380人 (△9)
世帯	1,774戸 (△1)
58年11月1日現在	
( )は対前月比	

戸籍たより 十月届出分

出生おめでとう

赤ちゃんの名	父の名	住所
岩田 梢	政 詞	福野 瀬
橋口 美	美 一	小野 田
田代 祐介	正 優	寺 谷
寺原 穂子	時 行	坪 谷
桑原 建也	輝 男	坪 谷
中村 まゆみ	修 一	福野 瀬
海野 三和	泰 志	福野 瀬
木村 泰輔		

結婚おめでとう

氏名	住所
寺原 政志	羽川 坂
太田 喜子	門川 町
塩岩 育代	小野 田
谷 岩	日向 市
金丸 初己	福野 瀬
兜 里美	北川 町
井上 孝年	福野 瀬
塩月 奈緒子	愛媛 県
三浦 律生	坪 谷
相浦 日出子	坪 谷

眞福を祈ります

氏名	年令	住所
海野 繁男	77	福野 瀬
海野 根	72	坪 谷
鶴田 マツ子	68	福野 瀬
直野 達雄	57	坪 谷
三浦 アイトリ	45	福野 瀬
甲斐 アグリ	74	坪 谷