

郷土を愛し高い文化をきずきましよう



たのしみな秋

坪谷小5年生が田植え

坪谷小学校の5年生12名が、6月2日に田植えの体験学習をしました。

これは、理科の植物観察と社会科の農業について体験をとおして学習するもので、当日は午前10時30分から石原地区の学習田2アールに「黄金錦」の苗を植えました。

農家の児童がほとんどですが、最近では機械化が進み、昔のように水田に入る機会も少ないせいか、泥にまみれて大はしゃぎのうちに約30分で終り秋に楽しみを残しました。



昭和59年 7月号 第395号

発行/東郷町役場・編集/企画財政課

流るるともあらぬとろみの青淀に

一すぢうつるわれの釣糸

牧水

活力ある農林業を

めざして

地域新品目開発促進事業を実施

地域新品目開発促進事業が、本年度から昭和六十一年度までの三年計画で実施されます。
この事業の実施に先立ち、役場・町森林組合・日向農協・農業改良

普及所などの技術員で構成する、東郷町農林技術員連絡協議会が五月二十三日に開催されました。この協議会では、事業についての説明が行われ、今後定期的に会合を行うことになりました。

事業の目的

この事業は、農林業をとりまく厳しい情勢の中で、活力ある東郷町の農林業をめざすために、本町の気象条件、土地条件及び経済的条件などに適した新品目並びに新作物を開発し、特産品の銘柄の確立と新産地の育成により、本町農林業の振興を図るために新規事業として実施するものです。

事業の内容

事業の内容について

では、本年度に二五〇万円の予算を計上し、町内五ヶ所に新品目、新作物の栽培飼養技術など生産性の向上を図るためにモデル展示圃等を設置し、関係機関、団体と検討を重ねながら長期的な展望にたつて、本町に適した新品目の開発に取り組みこととなります。

このモデル展示圃の対象作物は今後需要が増大すると考えられる農林産品のうち、本町で産地化を図ることが有利と思われる新品目などで、①果樹、②野菜、③花木、④特用作物、⑤特用林産物など、既存作物も含めて地域の特性が発揮できる農林産物があげられています。

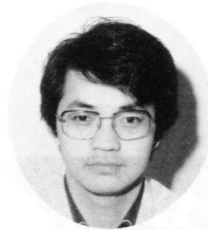
また、展示圃などの事業実施規模については、露地栽培にあつては十アール以上、施設栽培にあつては二アール以上となっています。

事業の実施について

この事業の実施については、町内の農林家(または集団)と町が一体となって推進し、また、それに要する経費については町が予算の範囲内において助成することになります。

町内の農林家(または集団)でこの事業に取り組んでみたいと希望される場合は、七月三十一日までに役場農林課まで申し込んでください。

内科医師 派遣される 町立東郷病院



河野幹彦医師

東郷病院は今まで、内科の富永先生と県から派遣された整形外科の中間先生とその他の先生で診療が行われて参りました。

昨年中から内科医師の派遣方について県に対して強く要望していましたが、その念願が六月一日から河野幹彦先生が赴任されました。

河野先生は、三十二歳の新進気鋭の先生で、南那河郡南郷町榎原の御出身です。

昭和五十三年に自治医科大学を卒業され、引き続き県立宮崎病院にて二年間の研修を重ね内科に勤務され、次いで椎葉の村立病院に一年間勤務されました。昭和五十六年に再び県立宮崎病院内科に転勤となり、翌五十七年自治医科大学で研修を経て、五十八年四月から今年五月まで県立日南病院で内科医として活躍された経歴の持主です。

あります。特に糖尿病についての権威者といわれています。又医師としての技術もさることながら、人物的にも大変立派な方との評判であります。

梓場巡回指導

今年から実施

町内の畜産農家は、現在約三五〇戸あり、約八四〇頭の肉用牛が飼育されています。

役場・日向農協東郷支店・日向地区農業共済組合などでは、今年から新しい事業として年間を通して、合同で梓場巡回指導を実施するようにしています。

- 巡回指導の内容は
○繁殖障害検査、治療
○妊娠鑑定
○肝蛭駆虫薬投与
○金属異物検査及びパーネット投与

これは、和牛の価格の低迷するなかで、畜産農家の経営安定と生産意欲の高揚を目的として各地区単位で実施されます。

このほか、畜産農家に対する経営分折、飼料作物の講習指導も含めて行うことになっています。

かしこい消費者に

移動消費生活センター開催

ターの利用が困難な地域の消費者を対象に、各地に向いて消費生活の相談、商品知識の習得など消費者意識の高揚を目的として移動車が配置されています。

四つの権利を行使

- 一、安全である権利
 - 二、知らされる権利
 - 三、選択できる権利
 - 四、意見をのべる権利
- の四つです。この四つの権利を行使できる人が「かしこい消費者」です。

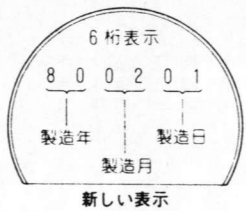
疑わしきは使用しない

現在、私たちの食生活はそのほ

とんどが加工された食品を使用しているのではないだろうか。この加工食品の中には食品添加物を使ったものがあります。この食品添加物は、遠距離輸送や大量生産のとき腐敗を防ぎ保存性を増したり、外観に魅力をもたせるためなど、さまざまな目的で使用されます。一日の食事でわたしたちの体内に入る食品添加物の種類は数十種にのぼるといわれており、その安全性はいろいろな実験により決められています。なかには疑わしきものもいくつか指摘されています。

食品衛生法では、食品による衛生上の危害発生を防ぎ、健康と安全を守るため、食品の製造、販売表示についていろいろ規制していますが、消費者も食品の表示をよく読み、疑わしいものは買わない、使わないという心掛けが大切です。

日付表示のみかた



雨の多い時期を向え、五月二十二日災害危険地域の調査が行われました。

町内の災害危険箇所は、河川七ヶ所、地すべり三ヶ所、急傾斜地十六ヶ所の合計二十六ヶ所が報告されており、当日は、役場、町消防団、日向消防署、日向警察署、土木事務所などの関係者十五名が参加し、それぞれの危険箇所の調査を実施しました。

それぞれの災害危険箇所は

▼河川
①大内原発電所下②鶴野内の田中田③又江野から小野田④中野原バス停⑤中河原⑥広瀬生活改善センター付近⑦以上は増水により侵水の恐れのある箇所⑦前坪谷郵便局前

▼地すべり



▼災害危険箇所の調査

①野々崎地区②東石原地区③中水流地区

▼急傾斜地
急傾斜地の危険箇所は、久居原・八重原・大谷・地内・鳥川など各地区に一ヶ所から二ヶ所あげられています。

今度の調査では、特に異状は認められませんが、雨の多い時期になると地盤がゆるみ、がけ崩れ、地すべりなど発生しやすくなります。日頃からあなたのまわりの「災害危険箇所」を自分なりに点検し、災害が起きた場合の避難場所など家族と確認をし、災害の防止に積極的に取り組みましょう。

なお、がけ崩れの可能性及びがけ崩れ等発生した場合は、役場建設課まで連絡してください。

県消費生活センターの移動センター車「いずみ号」が来町し、中央高齢者学級の方が受講しました。

五月三十一日は、中央高齢者学級の開講式に引き続き中央公民館で行われ、県の職員二名により、「正しい食生活のあり方」をテーマにスライドを見ながら、

- ・現在の食生活の実態
 - ・加工食品の問題点
 - ・加工食品の選び方
 - ・今後の食生活の方向
- など、主に加工食品について四十名の学級生が学習しました。
- 県北の消費生活センターは延岡市に設置されていますが、同セン

▼移動消費生活センターの受講風景



白ろう病に対する 予防と諸注意

白ろう病は、チェンソーのように激しい振動を伴う工具を使用している人達に起る病気です。

一、白ろう病とは どんなものか？

長石田一夫著書より）
（誘因）この病は、振動工具を使い始めてから数年経った頃、発病することが最も多く、一年以内のこともあり、十年経っても何ともない人もある。比較的高令者に多く、若い人にもみられる。

このように年令、体質、健康状態、作業方法、工具の大きさ、使い方など、いろいろな事がらが関係している。

（病状）

1、末梢循環障害

冬の寒い朝、単車で走るような時、手指が白くなる、すなわち、レイノー現象の発作が起ることが多いようです。気温の高い夏では一般に発作が起りにくいようすが、それでも夕立などで雨に当り体がゾッと冷えたというような時に起ることがあります。この症状は普通一〇〜三〇分位続きますが、手を擦ったり、振ったり、温めたりすると回復が早くなります。これは皮膚に近いところの血管が

けいれんを起したり、狭くなったり、閉塞したりして血の流れが悪くなり、または止ってしまつたためにおこるものと考えられます。時に足にくることもあり、また、ひどい人ではその範囲が肘にまで広がることもあるといわれています。

2、末梢神経障害

レイノー発作がない時でも、手指とか腕、肩に痛みやしびれなどが起つたり、手指にふるえがきたり、物に触れる感じが鈍つたりすることがある。

3、筋、骨、関節など運動器障害

指で物をつまむ、叩く、手で物を握るなどの手指の筋肉が弱くなり、瓜の変形もみられる。また、肩、腕などの関節がこわばり、屈伸が充分でなくなるといわれています。これは、チェンソーという重い振動工具を支えたり、強く握りしめたりするための影響もあると考えられます。

4、自律神経障害

本症のレイノー現象は体が冷えていなければ、手指を冷水に浸けただけでは起りにくいようである。また、頭痛、めまい、物忘れいらら、多汗などの症状があることから、自律神経の障害があると考えられる。このほか、工具の騒音により、聴力障害が起る。

以上のような症状は、第一次検査、精密検査で発見され、「異常なし」、「要注意」、「要治療」に区分されます。

要注意について——振動工具の

使用は一回連続時間が十分以内、一日延二時間以内を制限し、年一〜二回の精密検査を受け、病気になるないように注意する。

二、予防と諸注意

病気のことを充分理解し、作業条件、体力、健康状態などにより病状の起り方や程度がちがうことを認識し、また、指先だけの病気になると思わず、全身のことにも注意を払う必要がある。リウマチ、高血圧、心臓病、糖尿病、脚気などがあるとこの病気が起りやすく、また治りにくいので注意を要する。

1、振動工具

防振装置のあるものがよい。目立をよくする。

2、予防具

手袋をして振動から手を防ぎ、耳栓によって騒音から耳を防ぐ。

3、作業方法

無理な姿勢で作業しないよう工夫し、努力すること。また、工具の排気ガスを吸わないよう注意すること。

4、その他

生活条件として肌着は汗の出た後などこまめに取り換えること。食物では温かくて栄養価の高い

ものをとる。塩から酒というものはよくない。酒は一日二合ぐらいまでにする。

三、病気がなったら どうするか

この病は手や腕を使い過ぎたためにおこるわけですから、それを休めることが大切。安静と保温で血のめぐりをよくしてやる。治るまでは振動工具を使わず、その上で治療を受ける。そうでないと治療の効果があらわれません。この病は著るしく慢性で、長年かかって発病することが多く、もう少し、もう少しと思つているうちに病気が進行し、治療の時期を失い、治療してもはかばかしくないことが多いようすです。したがって早期発見、早期治療が肝要です。

四、おわりに

この病は、よく治らないといわれていますが決してそうではありません。軽いうちに治療を始めたら治りやすいのですが、重症になってからでは治り難いことが多いのです。

要するに、白ろう病は厄介な病気ですから、これにかからないよう努力し、検査を受けて早期発見、早期治療に専念することが最も肝要といえます。

「なま」の公演

を満喫

町文化公演会

六月七日、町文化講演会の一環として、東京本牧亭から落語や浪曲などの有名タレント（桜井長一郎、声帯模写、鈴々舎馬風、落語、広沢虎造、浪曲など）十名を招き、寄席名人会が開催されました。当日は、午後七時から公演が始まり、町長あいさつの後、日向市



ねたきり老人宅 を訪問 民生（児童） 委員協議会

町民生（児童）委員協議会では五月十二日から始まった「民生（児童）委員活動強化週間」の一環として、町内のねたきり老人（二十九名）世帯に対する訪問を、五月二十八日まで実施しました。

民生委員をはじめ、老人家庭奉仕員、保健婦の合同で実施されたものです。この訪問では、それぞれの立場から、
○民生委員―補助員、生活面での相談
○家庭奉仕員―散髪、ひげそり等身の回りの世話
○保健婦―健康状態についての相談、床ずれの手当方法や予防法等看護面についての相談
を行い、ねたきり老人世帯のもついろいろな悩みなどに接し、今後の福祉活動に役立てたいとしています。同協議会では、今後老人の一人暮らし世帯に対しても、活動を実施していく予定です。



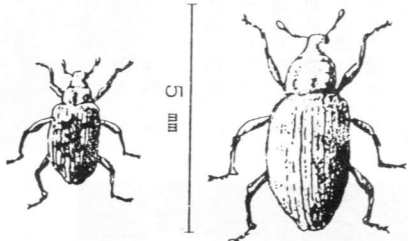
富永先生 逝去される

本町の医療に十三年間

全国的医師不足から、山間へき地の病院には医師の定着が大変むずかしい頃の昭和四十六年、南郷村立病院から富永先生が東郷町立病院に赴任されて以来、十三年間町民医療の担手として、昼夜の別なく院内外の診療に当たって参られました。

患者に対しては懇切丁寧に接せられ、慈父の如く慕われながら十三年間も一つの自治体病院に勤務されたことは近隣に前例を見ないところでありました。ここに先生の御冥福を祈りながらお知らせいたします。

注 意



イネミスノウムシの成虫 (体長約3mm) イネノウムシの成虫 (体長約5mm)

● 見つけたら農林課へ

点描 (34)

鶴野内中山祇園神社の由緒
(一)祭神 素戔命
(二)祭日 旧六月十五日
(三)宝物 (1)棟(写) (2)鏡監
(3)鉾 (4)古文書
(5)その他彫刻類
古老の伝説
抑々中山祇園神社の起源は最も古く、祭神は素戔命を祀れるところなり。元中山に八竈ありたる頃より始まる。この八竈が民子となり奉祀し居たるものなり。以来戸数が減っても増しても、それ等は崇敬者となつて氏子同様に奉祀し居りたるものを言い伝う。
祭日には氏子等は三日前より身を清め、十四日の宵祭りより山川止りと称して厳重に休業し、お祭りに参拝したる申合せあり。
神殿は小さな祠であるが、境内は老樹鬱蒼と立ちこめて、静寂、恵比寿谷の水源地であり、水足有し清潔壯麗である。昔、この地に

薬剤・農薬散布は 十分な注意を!!

近年、薬剤及び農薬散布における事故が多発しています。散布時には、次のことをよく守り、事故のないように努めましょう。
①散布液の濃度は、規定どおりに使用しましょう。
②使用済みの空びん、空袋は地下水等の影響を受けない安全な場所に埋没し、完全に密封しましょう。
③散布薬剤・農薬を、河川・湖沼に流入させないように注意しましょう。
④薬液や粉を、直接身体にあびないように充分注意しましょう。
⑤その他使用上の注意事項をよく読んで、正しく、安全に使用しましょう。

一匹の大蛇が棲息し、祭日頃ともなれば神社の境内に現れ、参詣者を悩まし年と共にお祭り気分が減少するに至つた。
依而中山八竈は之を憂いて相寄り鳩首之れが対策に相当の日子を費したが、後の祟り等を恐れて追払ふ事も出来なかつた。中に一老人曰く
「昔、素戔命が八尺蛇を退治された古事に因んで、大蛇に祟りであるから酒を作りて之を神社に献上する事が一番上策じゃろ。」
と、鬚鬚を蓄え眼を異様に光らせながら言つたとむ。
八竈の面々異同音に之を約したが、この年は百日の日照り続きで大饑饉で一粒の米だになつた。それで大麦と言わず小麦と言わず麴となし甘酒を造り、之をメシと称する容器に盛り、六月十五日の緑日八メシを中山祇園神社に献供したれば、それ以後大蛇は退散し、再び姿を現したることなしとなむ。以来中山八竈も如何なる饑饉に遭遇するも、祭日には必ず麦甘酒を造り、之を中山祇園神社に献上するなりと言ひ伝う。

塩月儀市
七月十日に平賀に送つた葉書「磯の日、ああ思ひ出おほき日ならずや。このころの目を想ふこと何処ともなくほのかに松の嵐波のひびきの通ふを覚ゆ、ああ思ひ出おほき日ならずや。」
故郷は何となく凄愴の面影を帯び居り候、自分の思ひなしたのためかも知れねど、流離のかけ落魄の聲、そこはかとなく身辺に迫れるを覚候、とにかく日向の山はあまりに緑に候、あまりに静かに候、若き者の久しく住むべき国に無之候、況んや母久しく病床に在り、姉もつつがありて寝食安からず、自分の身も亦健かならざるに於てをやしああ日向はあまりに静かなり、みどりなり、さは思はずや。僅か小半日なりしかど、かの磯の日の恋しき候。雨を見、谷をきいてこころ更にあこがれ申し候海の声はのかにきこゆ磯の日のありしを思ふその恋しきに物ごとく夏樹の花かげに涼しかにし日をおもふかな家をつつみて木は緑なり、草も緑なり、いづれにこころ慰むべき、友こひしきの情にたへず候、君よ來給はずや、語るべきこともいとさはなるに。



牧水生家

牧水と坪谷 (27)

七月十日に平賀に送つた葉書「磯の日、ああ思ひ出おほき日ならずや。このころの目を想ふこと何処ともなくほのかに松の嵐波のひびきの通ふを覚ゆ、ああ思ひ出おほき日ならずや。」
故郷は何となく凄愴の面影を帯び居り候、自分の思ひなしたのためかも知れねど、流離のかけ落魄の聲、そこはかとなく身辺に迫れるを覚候、とにかく日向の山はあまりに緑に候、あまりに静かに候、若き者の久しく住むべき国に無之候、況んや母久しく病床に在り、姉もつつがありて寝食安からず、自分の身も亦健かならざるに於てをやしああ日向はあまりに静かなり、みどりなり、さは思はずや。僅か小半日なりしかど、かの磯の日の恋しき候。雨を見、谷をきいてこころ更にあこがれ申し候海の声はのかにきこゆ磯の日のありしを思ふその恋しきに物ごとく夏樹の花かげに涼しかにし日をおもふかな家をつつみて木は緑なり、草も緑なり、いづれにこころ慰むべき、友こひしきの情にたへず候、君よ來給はずや、語るべきこともいとさはなるに。

幼児期を考える

家庭教育(幼児期) 相談を開催

7月27日

町教育委員会と県教育委員会では、幼児をもつ保護者の方々が、家庭教育上の個々の問題を解決するための学習機会を拡充し、幼児期の家庭教育の振興を図る目的で次のとおり学習会を開催いたします。

三歳から六歳児の幼児をもつ保護者の方々は、是非出会っていただき学習を深めていただきたいと思ひます。

- ▽期日 7月27日
▽時間 13時30分～16時30分
▽場所 中央公民館
なお、講師には宮崎中央児童相談所所長の林田勇蔵氏、(前)県学校教育課に勤められていた小川正子氏の二名の方を予定しています。

狩猟免許更新申請者に 対する講習及び適性検査

一、講習及び適性検査の対象者
昭和五十六年に狩猟免許を受けた者で、狩猟免許の更新を希望する者。
二、講習の検査期日並びに会場
○日時 7月11日 13時から

狩猟免許試験の実施

- 一、日時及び場所
○日時(一次) 8月8日 10時
(二次) 8月13日 10時
○場所 一次、二次とも延岡市の宮崎県延岡総合庁舎
二、受験資格
県内に住所を有する者
三、受験申込みの手續き
狩猟免許申請書及び受験票に必要事項を記入し、指定された期日までに農林振興局へ提出。
四、問い合わせ
宮崎県環境保全課、農林振興局、宮崎県猟友会へ

水の誘惑 思わぬときに 事故は起こる

夏の暑さは、わたしたちを水辺へと駆り立てます。海、川、谷川のせせらぎ……。夏は水が恋しくなる季節です。
しかし、わたしたちが水と親しくなるほど、水難事故が多くなることも見逃せません。事故の大半



暑さは水辺へと.....

は六月～八月の間に集中し、中学生以下が約半数を占めています。
子供の水難事故は思わぬとき思わぬ場所所で起こります。子供だけで水泳や魚釣りに行かせないのももちろん、一緒に海や川へ行つた

ときは、子供のことを心にしつかりつなぎとめておきましょう。
<保護者の方へ>
大切な子供を、親の不注意で水の事故に遭わせないために、次のような点に注意しましょう。
▽子供たちだけで水泳や水遊びに行かせない。行くときは、保護者や大人が必ず同伴する。特に幼児がいる場合は、常に目を離さない。
▽雨降りの後などで川や用水堀が増水しているときは、子供たちを近づけないよう注意する。
▽水辺で遊んでいる子供を見かけたら、声をかけ、安全な場所まで遊ばせるようにする。
▽家の近くにあるため池など危険な場所には、早目にさくなどをして安全にする。

駐在所だより

シートベルトの効果事例については、羽坂のカーブ、坪谷での単独事故など多くあります。
本県においては、その着用率が三〇パーセントと低く、今回、県交通安全対策推進本部提唱のもとに、統一スローガン「めざそうシートベルト 着用日本一」を掲げ県民運動を展開することになりました。期間は、六月一日から来年の三月三十一日までです。みなさん、自分のために必ずシートベルトを着用してください。

図書 の 寄贈

このほど、小野田の三尾文子さんから教育委員会に、国民大百科辞典全十五巻の寄贈をいただきました。寄贈いただいた辞典については図書室において幅広く利用させていただきます。ありがとうございます。



**戦没者遺族等
移動相談**

次の日程により、戦没者遺族及び戦傷病者並びに旧軍人軍属等に対する移動相談が実施されますので、最寄りの会場でご相談ください。詳しくは、役場住民課福祉係へお尋ねください。

- 8月1日 日向市（日向市中央公民館）
 - 8月2日 西郷村（西郷村役場）
- ※各会場とも相談時間は午前10時から午後三時まで。

心配ごと相談

次のとおり心配ごと相談が実施されます。心配ごと・悩みごとなどどんなことでも遠慮なくご相談ください。

なお、各地区の相談員（民生委員）による地区相談も、毎週火曜日にそれぞれの相談員宅で開設していますので併せてご利用ください。

▽日時 7月17日 9時～15時
▽場所 老人福祉館

行政相談

国の仕事をはじめ、国鉄・電々公社などの仕事、県や町の仕事に対する苦情・要望など相談に応じています。当日以外は自宅でも受付けています。どんなことでも遠慮なくご相談ください。

▽日時 7月17日 9時～15時
▽場所 老人福祉館

東郷町仲深
行政相談委員 山口俊一

宮崎県勤労者持家住宅

建設資金の活用を

この融資制度は、勤労者の持家取得を手助けするために設けられた制度です。

- ◎融資条件
- ①融資限度額 三百万円
- ②融資期間 二十年以内
- ③融資金利率 年六・六%
- ④償還方法 原則として元利均等月賦払い

◎融資対象者
住宅金融公庫・年金福祉事業団・公務員等共済組合融資のうちいずれかの融資を受けて専用住宅を新築（新築住宅の購入を含む）される方で、次の各号のすべてに該当する方。

(1)、県内に居住する勤労者で同居

家族を有し、自己所有の住宅を有していない方。

(2)、世帯年収が概ね六〇〇万円以下で、申込者の年収が世帯年収の二分の一以上の者

(3)、新築する住宅の総床面積が一〇㎡（老人若しくは心身障害者又は本人を含め六人以上の親族が同居する場合一三五㎡）以下の者。

(4)、最終償還時の年齢が七〇歳未満の者。ただし、承継償還ができる場合はこの限りではない。

取扱金融機関
宮崎銀行・宮崎相互銀行・西日本銀行・宮崎県労働金庫

融資申込みの受付期間
昭和59年5月21日から昭和60年3月30日まで

問い合わせ
宮崎県労政課（電話〇九八五―二四―一一一）又は、取扱金融機関の本・支店

今月の納税等

固定資産税 二期

水稻共済掛金 一期

一般健康相談

▽期日 7月21日
▽場所 老人福祉館
▽受付 9時30分～10時30分
▽対象 町内全域の40歳以上の男女

▽内容 検尿・血圧測定・保健指導など

母子健康相談

▽期日 7月24日
▽場所 老人福祉館
▽受付 9時30分～10時30分
▽対象 妊婦及び乳児（3・6・12ヶ月児）
※母子手帳を忘れずに！

善意のともしび

忌明けとして、つぎのかたから町社会福祉協議会へ社会福祉のために善意がよせられました。厚くお礼申し上げます。

- ◎仲深の井本芳徳さんから（玉子さん・58歳ご死去）
- ◎坪谷の那須茂樹さんから（力一さん・87歳ご死去）
- ◎小野田の海野和幸さんから（馨さん・81歳ご死去）

まちのうごき

人口 6,394人（-13）
男 3,063人（-10）
女 3,331人（-3）
世帯 1,771戸（-1）
59年6月1日現在
（ ）は対前月比

戸籍だより

五月届出分

出生おめでとう

赤ちゃんの名	父の名	住所
和田浩一	綏 稔	仲深
和原真弥	綱 義	迫野内
谷口寿美	繁 幸	福瀬
藤本美保	透 幸	小野田
黒木直紀	一 一	寺迫
佐藤みき	欣 美	越表
林由佳	正 美	鶴野内

結婚おめでとう

氏 名	住 所
田中敏幸	福瀬
寺田愛弓	羽坂
竹本義則	坪谷
川口永子	坪谷
奥山一義	寺迫
矢野すが子	寺迫
木口照美	仲深
松田照美	日向市

ご冥福を祈ります

氏 名	年 齢	住 所
井本玉子	58	仲深
那須力一	87	坪谷
海野馨	81	小野田