

まごころで交わり、親切をつくしましょう。



# 汗だくになりながら

## 昭和59年度移動消防学校

7月4日、宮崎県消防学校から2名の教官を招き、移動消防学校が町総合グラウンドで開催されました。

この移動消防学校は、南郷村消防団と合同で行われ、規律、ポンプ操法などの訓練を通して団員の士気高揚を目的として毎年1回開催されているものです。

当日は、町内各部から部長、ポンプ班員など88名の団員が参加し8時30分からの開会行事に引き続き、午前中は主に規律訓練、午後にはポンプ操法と、炎天下汗だくになりながら指導を受けていました。

飲むなど叱り叱りながらに母がつぐ  
うす暗き部屋の夜の酒のいろ

牧 水



昭和59年 8月号 第396号

発行/東郷町役場・編集/企画財政課

# 特別養護老人ホームの建設に向けて

## 建設用地の売買仮契約調印

六月十五日、役場講堂において特別養護老人ホーム「牧水苑」の建設用地として、町有地の売買仮契約調印が行われました。この特別養護老人ホームは、ね



6月15日に行われた建設用地の売買仮契約

たきり老人を対象として、社会福祉法人「玉峰会」が小野田(町立病院横)の町有地に、ベッド数五十で昭和六十年四月に開設を計画しているものです。

当日は、宮崎県福祉老人課長立ち会いのもとに、社会福祉法人「玉峰会」代表菊池定氏と東郷町長の間に調印が行われました。このことで、町の重点施策である町民福祉の向上について、なお一層の充実が図られるものと大いに期待されます。

## 新しい体制でスタート

### 農業委員会委員の改選

七月十五日、全国一斉に農業委員会委員の統一選挙が行われました。

本町も、定数十二名に対し十五名の立候補届出があり、即日開票の結果、つぎのかたが当選いたしました。(投票率〇八四・六九パーセント)

農業委員会は、農業者の中から選挙で選ばれる十二名、農業協同組合、農業共済組合から選ばれた委員各一名及び議会より選ばれた二名の合計十六名で構成されています。議会から選出される二名も十七日に開催された町議会臨時会で決まり、新しい委員による農業委員会がスタートしました。

席次	氏名	年齢	地区名	備考	席次	氏名	年齢	地区名	備考
会長	甲斐誌朗	59	羽坂	共選 濟理事任	9	畝原昭則	55	小野田	農協理事任 選
会長代理	直野哲義	53	福瀬	選挙	10	佐藤太美	54	迫野内	選挙
3	黒木千年	49	寺迫	"	11	寺原正	35	坪谷	"
4	海野武夫	61	羽坂	学識経験者任 選	12	黒木睦實	45	寺迫	"
5	福畑昇	57	八重原	選挙	13	前田福美	47	迫野内	"
6	伊東尚	49	鶴野内	"	14	稲田博	50	田野	"
7	中野正巳	46	仲深	"	15	谷口将成	40	福瀬	"
8	河野政和	51	越表	"	16	橋口清	55	小野田	学識経験者任 選

# 児童手当(特例給付)の認定請求は おすみですか

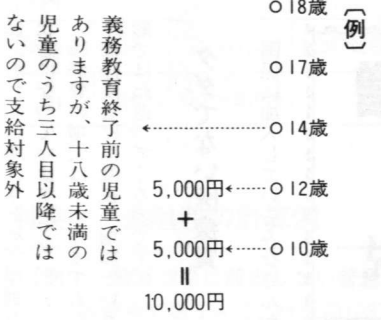
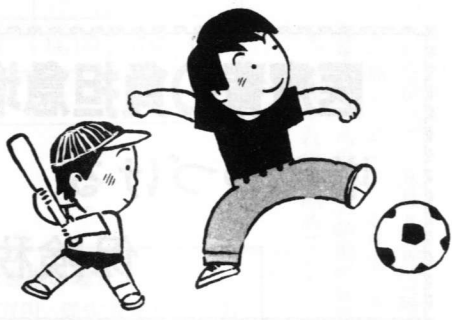
児童手当は、国、都道府県、市町村と事業主が費用を持ちあい、児童を養育する人に児童手当を支給することによって、家庭生活の安定と次代を担う児童の健全育成資質の向上を図ることを目的とした制度で、児童手当の支給資格のある方でまだ支給されていない方は、すぐに役場住民課に認定請求書を出してください。

### 児童手当の支給資格と支給額

児童手当は、次の要件にあてはまっているとき支給されます。

- ① 十八歳未満の児童を三人以上養育しており、そのうちの一人以上が、義務教育終了前の児童(中学校を卒業するまでの児童)であること。なお、児童については、自分の子どもである必要はなく、その子を養育していれば支給要件を満たすこととなります。

- ② その人の前年の収入が、一定の額(例えば、給与所得者については、六人世帯の場合、昭和五十八年の収入四〇一万円)に満たないこと。



### 特例給付の支給資格と支給額

#### ●支給額

児童手当の額は、三人目以降の義務教育終了前の児童一人につき月額五千円(但し、市町村民税所得割の額がない受給者には七千円)です。

#### ●支給額

特例給付の額は、児童手当の場合と同じです。

児童手当、特例給付は三人目以降の出生届を出されるときに、認定請求書を出してください。(用紙は住民課福祉係に請求してください。)

出生届は住民係、児童手当(特例給付)の認定請求は福祉係と、それぞれ担当が違いますので必ず福祉係に認定請求を行ってください。認定請求が遅れると受けられる月分の手当が受けられなくなります。

また、児童手当(特例給付)の受給者が転入・転出により住所が変更になった場合は、必ずその市町村で認定請求の手続きを行ってください。

#### ●問い合わせ

児童手当(特例給付)について詳しくは、役場住民課福祉係へお問い合わせください。

# 食中毒に注意

## 食品衛生週間

8月6日~12日

最近の食中毒統計によれば、全国で年間約一千件の食中毒事故が発生しています。原因となった物質が判明した事故では、腸炎ピブリオ、ブドウ球菌、サルモネラなどの食中毒細菌が八割から九割を占めています。

### ▼夏場に多い食中毒

夏場の高温多湿といった気候はこれら細菌の増殖に適しています。このため、七月から九月の三ヶ月間に発生する食中毒は年間発生件数の約六割を占めており、この時期は食品の衛生的な取扱いに特に注意する必要があります。

### ▼食中毒予防のためには

- ① 一般にカビの生えた食品や腐ったものを食べなければ食中毒にはならないと思われていますが、食中毒細菌は増殖しても色やにおいに変化はなく、知らずに発病する場合があります。
- ② 食中毒を予防するためには次のようなことが重要です。

- ① 細菌を食品に付着させないこと
- ② 早目に食べる
- ③ 殺菌のため、十分に加熱し、保存する場合は必ず十度以下で冷蔵しておくこと

これらをまとめて食中毒予防の三原則、①清潔、②迅速、③加熱または冷却といっています。

### ▼腸炎ピブリオ、ブドウ球菌

サルモネラ

腸炎ピブリオは、夏場に日本近海でとれる魚介類には必ず付着しているため、水でよく洗い、調理したらずに食べる。ブドウ球菌は身体の表面や鼻の中に付着しているのをよく洗うこと。サルモネラは生肉などに付着しているのをよく加熱すること。これらが食中毒予防のポイントです。さらに、ネズミ、ゴキブリなどを駆除して台所を清潔にし、まな板、ふきん、包丁などの調理器具も常にきれいなものを使用することが大事です。

県内においても、ボツリヌス菌(空気をさらう菌)ソーセージ、ハム、肉類かんづめ内で増殖し、そこで出す毒素により、人体に強烈な中毒症状を起こす。十二〜二十四時間の潜伏期の後、全身の病感、頭痛、四肢痛とともにおう吐下痢ではじまり、ふつうは発熱しない。により死亡するという事故が発生しており、食中毒にかからないよう十分心掛けましょう。

病気や怪我をした時はありがた  
い国民健康保険(国保)ですが、  
国保会計はまさに火の車の状態  
です。老人医療費の無料化(一部有  
料)、高額療養費給付制度など、  
年ごとに改善されている国保のな  
かで、なぜ保険料は、ふえてゆく  
のか、みんなで考えてみましょう。

○ 苦しい国保財政

国保は、みなさんが保険料(税)  
を出し合い、これに国も財政負担  
をして病気になる不時の出費を  
必要とする時、お互いに生活上の  
困難を分かち合おう、という趣旨で  
生れた保険制度です。

この制度は、いま財政上きわめ  
て困難な状態になってきています。  
医療費が毎年増えているのに収入  
はこれに伴わないのです。

昭和四十八年一月から老人医療  
が無料(五十八年二月から一部有  
料)になり、更に五万一千円(非  
課税世帯は三万九千円)以上の医  
療費については高額医療費として  
国保(町)が負担することになっ  
ていることなどで、昭和五十八年  
度の一人当りの医療給付費は二十  
五・三%増えました。昭和五十九  
年度は、更に大幅な伸びが予想さ  
れ、約三億三千六十八万二千円が  
見込まれています。

このように、最近の医療費の伸  
びはとどまるところを知らず、国

保(町)の台所はきわめて深刻な  
状態になっていきます。  
医療費の増大は、いうまでもな  
く被保険者に保険料の増額とい  
う形でね返ってくるのです。

タダでない医療費

国保に加入しているみなさんが

医療費の負担急増  
増えつづける  
保険税

お医者さんにかかったときに支払  
う医療費は三割で、あとの七割は  
保険料と国からの負担金でまかな  
う仕組みになっています。  
したがって、医療費が現在のよ  
うにどんどんふえると、保険料で  
まかなう額もまたどんどんふえて  
きます。  
つまり、最近のように毎年医療  
費が上がれば、保険料を毎年上げ  
てまかなわなければならない

わけです。  
よく、国保でお医者さんにかか  
れば、三割払うだけで、七割はタ  
ダだと思っている人がいるよう  
です。しかし、この七割を保険料  
と国からの負担金でまかなうので  
すから、医療費が増えれば増える  
ほど保険料も値上げされ、直接み  
なさん自身の肩にかかってくるわ  
けです。

健康は家庭の幸福

このようにみえますと、やは  
りわたしたちがいつも健康に関心  
をもち、ふだんから健康な生活を  
送ることが、家庭の幸福と、ひい  
ては保険料の負担を軽くするとい  
う結論に達しそうです。  
とくに、成人病といわれる脳卒  
中や心臓病、ガンなどはいつおそ  
つてくるかわかりません。  
町でおこなっている成人病検診  
の受診をおすすめします。

日常生活と医療費

多くの人が、日常生活で無理  
や不摂生をし、その結果病院で治  
療を受け高額な医療費を使う。治  
つたら高額な医療費を賄う高い保  
険料を納めるために無理をして働  
く。そして、また……。  
この悪循環をご存知でしょう。  
もちろん人は年をとるとともに老  
化現象が現れ病気になる割合も  
増えてきます。しかし、我々が苦

しむ大半の病気が日常生活の無理  
や不摂生に起因するものです。  
国保等の保険制度により病院窓  
口等で納める医療費は一部で済み  
ますが、それが度重なるると相当  
の負担になります。また精神的苦  
労もたいへんなものです。こうし  
た関係をくり返さないためにも、  
今一度生活習慣を見直し、病気の  
予防に心がける必要があります。

あなた自身の心がけて  
健康な生活を!

● バランスのとれた食事を



● 規則正しい生活を



県の施設を見学

移動県民学校

七月十一日に移動県民学校が開  
催され、迫野内婦人学級から十七  
名の方が参加しました。

この移動県民学校は、県民がし  
かに県の施設を見学するとともに  
県政に関わる具体的な事業などを  
学習することにより、県政につい  
ての理解を深め、また、県民の意  
見、要望などを広く聴き、できる  
限り県政に反映させることを目的  
として実施しているものです。  
役場を八時三十分に出発し、総  
合農業試験場、平和公園、県庁  
林業試験場、向陽の里など県の施  
設を見学しました。県庁では、松  
形知事とわずかな時間ではありま  
したが懇談することができ、有意  
義な一日を過ごしました。



国民健康保険税の  
税率が決定しました

昭和五十九年度東郷町の国民健  
康保険の税率が、七月十七日の町  
議会で議決され、決定しました。  
税率および税額軽減額は別表①  
のとおりです。

東郷町の保険料は、本年度から  
五月と六月に暫定賦課により、一  
期と二期分を納めていただき、八  
月に確定賦課を行うことになって

います。  
これは、保険料の算定基礎とな  
る所得額や固定資産税が決定しな  
ければ、保険料の計算ができない  
からです。  
したがって、五月と六月に納め  
る一期と二期分は、前年度の保険  
税(納税額)の八分の一(納税回数)  
を、それぞれ仮に納めていただい

たわけです。  
保険料は町税ですが、一般にい  
う町民税や固定資産税などは異  
なり、目的税として取扱われてい  
ます。  
この目的税としての保険料は、  
みなさんの医療費を賄うなどの国  
民健康保険事業を行う費用以外に  
使用することはできないことにな  
っています。

昭和五十九年度の本町の療養給  
付費は約三億二百万円ですから、  
この額の65パーセントとなると約  
一億九千六百万円となります。し  
かし、この額をそのまま税にする  
と前年度の二倍となり、あまりに

も保険料が高くなります。  
したがって町では、国民健康保  
険事業の費用のうち、最低限、税  
に収入を求めなければならない額  
を保険税として徴収する方法をと  
っているわけです。  
この方法によって、昭和五十九  
年度に保険税として徴収すべき総  
額は、一億九千四百四十八千円と  
なり、療養給付費に対する割合は  
39・5パーセントとなります。

ここで、保険料を算定する方法  
は、まず国民健康保険事業の経費  
のうち、保険料で徴収すべき総額  
を算出し、その総額を一定の方法  
で納税義務者(被保険者)にあん  
分するという賦課方法がとられて

ここでも、保険税を算定する方  
法は、まず国民健康保険事業の経費  
のうち、保険料で徴収すべき総額  
を算出し、その総額を一定の方法  
で納税義務者(被保険者)にあん  
分するという賦課方法がとられて

保険税は医療費の39%  
額とは、その年度の療養給付費、  
(国民健康保険加入者の医療費で、  
町が支払う七割給付)の65パー  
セントに相当する額とされています。

保険料の軽減制度

保険税では、一定の要件に該当  
する世帯に対して、税を軽減する  
制度があります。  
つまり、所定の方法で算定した  
所得合計額が、26万円以下の世帯  
については、均等割と平等割の保  
険料の六割を軽減し、また、その  
所得合計額が(26万円+19万円×  
被保険者数)以下の世帯については  
は、均等割と平等割の保険料額の  
四割が軽減されます。

軽減に該当する世帯で、減額さ  
れる金額は表のとおりです。  
別表②に、保険料の計算方法を  
例示してみました。  
医療費が増えれば、これに比例  
して当然保険料も増えて負担が大  
きくなります。  
この関係を、保険料が確定した  
時点で、今一度考える必要がある  
のではないのでしょうか。

別表① 税率算定

(単位:円)

区分	割合%	課税額(A)	課税基準額(B)	税率(A/B)	税額軽減額	
					総所得26万円以下の世帯	総所得26万円以上の世帯
所得割	35	41,793,000	921,637,339	4.54/100		
資産割	10	11,941,000	40,641,000	29.39/100		
均等割	40	47,763,000	3,956 人	12,074	5,596	3,731
平等割	15	17,911,000	1,267世帯	14,137	6,742	4,495
計	100	119,408,000	-	-	-	-

別表② 保険料の計算例

【例1】軽減世帯に該当しない普通世帯の場合  
○被保険者数5人で、総所得103万円、固定資産税額2万円の世帯の場合  
1,030,000円 - 260,000円 = 770,000円  
所得割額 770,000円 ×  $\frac{4.54}{100}$  = 34,958円  
資産割額 20,000円 ×  $\frac{29.39}{100}$  = 5,878円  
均等割額 5人 × 12,074円 = 60,370円  
平等割額 1世帯 14,137円 = 14,137円  
算出税額 115,343円  
※この世帯の国民健康保険税額 115,340円

【例2】4割軽減に該当する世帯  
○被保険者数5人で、総所得102万円、固定資産税額2万円の世帯の場合  
1,020,000円 - 260,000円 = 760,000円  
所得割額 760,000円 ×  $\frac{4.54}{100}$  = 34,504円  
資産割額 20,000円 ×  $\frac{29.39}{100}$  = 5,878円  
均等割額 5人 × 12,074円 = 60,370円  
平等割額 1世帯 14,137円 = 14,137円  
算出税額 114,889円  
114,889円 - 23,150円(軽減額) = 91,739円  
※この世帯の国民健康保険税額 91,730円

# 台風シーズンを 備えて……

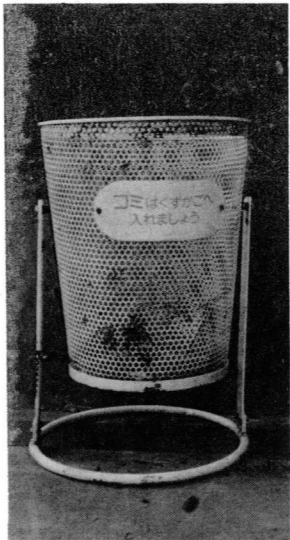
台風の被害を最小限に食い止めるには、わたしたち自身の日ごろの心構えが最も大切です。そこで、台風シーズンを前に、わたしたちが災害から生命、財産を守るために気をつけたい点を見てみましょう。

## 日ごろの備えを万全に

- へいぞうというときに備えて……  
▼自分たちが住んでいる地域ではどんな災害が起こりやすいかを調べ、災害が発生した場合に備えて安全な避難場所と避難経路を確認しておきましょう。
- ▼停電したら真っ暗やみーこれでは、お手上げの状態です。懐中電灯、ロウソク、トランジスタ・ラジオなどを用意しておきましょう。
- ▼避難するときの携行品を非常袋に入れ、すぐ持ち出せる場所に置いておきましょう。
- ▼非常袋には水にぬれても文字が消えない筆記用具などで家族の住所、氏名、生年月日、血液型、避難予定地などを記入しておきましょう。
- ▼お年寄り、子供、病人などのために、ふだんから安全な場所を確保しておきましょう。
- ▼台風が近づいたら……  
▼ラジオ、テレビの台風情報をよく聞いて対策をたてましょう。
- ▼家屋、塀などを補強し、溝や下水の流れをよくしておきましょう。
- ▼避難するときには……  
▼まず、お年寄り、子供、病人を早めに避難させることです。
- ▼災害状況を軽くみないこと。デマに惑わされずに、消防、警察などの防災機関の広報に注意しましょう。
- ▼服装は行動しやすいものが何よりです。とくに頭にはヘルメットまたは厚手の帽子をかぶり、靴は底の丈夫なスリッパが最適。手袋も用意しましょう。

## 自然を大切に やめよう "ポイ捨て"

自然を求めて海へ、山へ。夏のレジャーもいまがピーク。ところが、いざ目的地に着いてみると、そこら中にところかまわず空き缶が投げ捨てられ、ゴミの山となっている。これでは、せっかくの楽しい気分もどこへやら、です。しかし、そんな不愉快な思いをしたあなた自身、ついついっかりと空き缶を捨ててしまった覚えはありませんか。



ゴミはくずかごへ

わたしたち一人ひとりが心したものです。環境庁の行ったモニター調査によると、「ポイ捨て」の理由は、①自動車に乗っていて始末に困った。②ゴミ箱のあるところや家まで持っていくのが面倒。③ゴミ箱がいっぱいだったから。④みんなが捨てていたので……。⑤自分勝手な理由になっていきます。捨てられた空き缶は、清掃事業にたずさわる人や、ボランティアの人か、だれかが拾わなくてはなりません。「ポイ捨て」は、だれかの手をわずらわすモトをつくっているようなもの。空き缶は所定のゴミ箱などに捨てるか、持ち帰りを励行しましょう。また、できれば戸外でジュースなどを飲んだとき、その空き缶とついでにもう一つ二つ、近くに転がっている空き缶を始末してみてください。こうした一人ひとりの小さな取り組み、協力が、清潔なわが町・美しい自然を守るとともに、資源の節約を進める大きな力となるのです。

## 東郷町文化協会の 案内と 会員募集

東郷町文化協会がようやく一人歩きを始めました。加盟団体並びに会員は、今はわずかですが、それぞれが文化の保存、育成の熱意に燃えており、今後の発展が期待されます。

- 昭和五十九年度は、団体、会員の育成を図りながら、秋の文化祭を目標に事業を推進します。なお加盟団体と代表者並びに協会の役員は次の通りです。同好の志は是非ご入会下さい。
- 会長 都甲鶴男
- 副会長 矢野森一郎
- 〃 鶴田義男
- 加盟団体及び代表者
- 一、短歌同好会 本多茂雄
- 一、写真 〃 吉野幸夫
- 一、書道 〃 矢野森一郎
- 一、絵画 〃 寺原郁夫
- 一、華道 〃 那須知恵子
- 一、盆栽 〃 佐藤仁六
- 一、菊 〃 寺原新蔵
- 一、尾鈴寒蘭保存会 高瀬利喜三
- 一、水墨同好会 仁田 清
- 一、さつき 〃 笠瀬春美
- 一、えびね 〃 鶴田義男

# 夏休みを楽しく 過す

## 交通事故の防止

子供の交通事故原因で一番多いのは「飛び出し」で、六割を占めます。次いで「自動車の直前直後の横断」、「信号無視」、「路上遊戯」の順となっています。夏休みは、ふだんに比べると家の外で遊ぶ時間が長くなります。お子さんには次のようなことを教えてあげてください。

## 飛び出すな

広い道は自動車がたくさん通ります。細い道から広い道に出るときは、自動車がきていないかよく確かめましょう。

- ①手前で必ず立ち止まる
- ②右から自動車がきていないかよく見る
- ③左から自動車がきていないかよく見る

これらのことは、普通に歩いているときは簡単なことかもし

## 夏休みに覚えよう



## 自動車と「すもう」を取らないために

### ▼運転手さんの目をみる

目の前の信号は赤から青に変わりました。さあ渡りましょう。でも、すべての自動車が完全に止まってしまおうわけではありません。右や左に曲がる車が、あなたの渡ろうとする横断歩道を通るのです。運転手さんの目を見て、車が止まったのを確かめて渡りましょう。どんな人がどんな自動車を運転しているか、よく見ると楽しいですよ。

### ▼信号の意味を知ろう

道を渡ろうとしたら、信号が黄色になってしまいました。さあ、どつしましよ。赤に変わる前にさっと渡ってしまいませんか。それはだめですよ。次の青信号まで待ちましょう。

ついたり消えたりしている青信号や黄色の信号は「注意」の意味。「赤」に変わりますよ注意してください。青信号から急に赤信号に変わるとあぶないからです。

### ▼自動車は後ろにも動く

道路や空き地に自動車が止まっていることがあります。その周りで遊ぶことはありませんか。遊びに夢中になっているうちに運転手さんが自動車を動かすことあるかもしれません。特に自動車の後ろにしゃがみ込んでいたり、運転手さんにも分かりません。自動車は後ろにも動くことあります。とても危険です。道路で遊ばないのはもちろん、自動車の周りでは絶対に遊ばないようしましょう。



点描 (35)

一村一品運動

玉ねぎの倉があふれる淡路島、東郷町老連合長一行は、六月二十二日二十三日の二日間、瀬戸内の淡路島研修視察をしました。

観光資源を大切に 観光週間 8月1日～7日



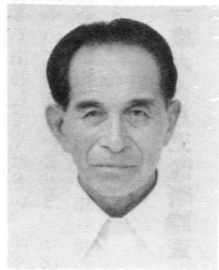
(写真)上：牧水歌碑、中と下：牧水記念館

を二拍手し、般若心経をお坊さんと一しよに誦経するのです。終ると坊さんのお説教をいただく。こうして七ヶ寺を参拝し功徳を受けたのであります。

の伝承で相当の歴史を有しているとのことでした。九州の佐賀県も相当作付が広いと言われていたが、とにかく伝統を作ると言うことは並大抵ではできないが、できてしまえばしめたものだ痛切に感じました。

無免許運転 許されぬ

無事故悲願の歌で特別賞



前田米作さん

交通遺児を励ます花菖蒲会が、本年一月に募集した交通無事故悲願の歌に、迫野内の前田米作さん(70)が出品された「交通安全かぞえ歌」が特別賞に選ばれ、五月

身体障害者の巡回相談

東臼杵管内の身体障害者巡回相談が次のとおり実施されます。

- ▽期日 9月4日
▽場所 西郷村農村環境改善センター
▽受付時間 9時30分～12時
▽持参すべきもの ○印かん ○身体障害者手帳 ○補装具等の再交付を受けた人は、現在使用中の補装具を持参してください。

めろお 総合優勝

8月19日に郡民体育大会

東臼杵郡民体育大会が、八月十九日に門川町の五十鈴小学校グラウンドで開催されます。

牧水と坪谷 (28)

塩月儀市

牧水は夏休みで帰省すると父が昨年から鉱山に手を出し見事に失敗して多額の借金が出来ていたことを聞き、その返済のことで奔走しましたが思わしくなく、ただ、祖父が苦心して経営して残された山を手離して他人に売却することになって、その調印を済した晩父と二人で多量の焼酎を飲み、翌朝人事不省となり、脳炎と診断され夏休中床にあって、九月中旬薬瓶を携えながら上京しました。

御推量下されたく候、それより小生も尽し得るだけの精力をつくして其処此処とひたすら善後策を講ぜしに候ひき、知り給はざりしならむ、小生の延岡に出でしは実にその運動の第一着手に候ひしなりき、斯くて焦眉の急に迫りし分だけを免や斯くと片附けて一先づは大事なるべし、急ぐこともあれば明後日あたりより小生は村を出て候べしとて、二十三日の夜、祖父が非常の苦心にて経営せし森林を他へ売渡しの調印を済せしその夜、云ひしれぬ悲慘と憤怒とをひたひた身に感じながら父と兩人、実に非常の焼酎の量を傾け候ひしが、ああその翌日なりき二階より下に降りむとて突然小生は氣を失ひ転倒致し申し候その夕べなりき、父は余を診察しながら切りに吐氣を催し次いで熱を發し遂には枕を両つを並ぶる至り候、数十桶の水は兩人の頭に徹夜注がれ候ひしも兩人とも殆んど夢中、何事のありたるやも解し得ず候ひし、君よ記憶し賜ふべし、日頃病身の老母は実にその日も朝までは床に就き居たるなり、ああ、詳説するに耐へず候。

(つづく)

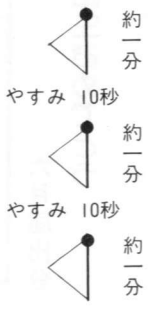
夜間照明を使用し 練習に励む



サイレンにご注意

ダム放流

九州電力の水力発電所では、雨の降る量によりダムから放流するため、川の水が急に増えることがあります。





福祉年金証書の返付も  
はについて

福祉年金を受けられている方は八月十一日(八月十一日は第二土曜日のため郵便局支払いは十三日)に支払われる年金を受けたら、昭和五十九年度の福祉年金の見直しが行われますので、すぐに証書を取次ぎの場所に返付してください。  
なお、福祉年金以外の年金を受けている方は、恩給証書と一緒に提出してください。

8月13日		返付 期日
日向農協 寺迫支所	10時～12時	返付 場所
坪谷郵便局	13時～15時	東郷町役場
	15時～17時	時間

行政相談

国の仕事をはじめ、国鉄・電々  
公社などの仕事、県や町の仕事に

対する苦情・要望など相談に応じ  
ています。当日以外は自宅で受付  
けています。どんなことでも遠慮  
なくご相談ください。  
▽日時 8月21日 9時～15時  
▽場所 老人福祉館  
東郷町仲深  
行政相談委員 山口俊一

心配ごと相談

次のとおり心配ごと相談が実施  
されます。心配ごと・悩みことな  
どどんなことでも遠慮なくご相談  
ください。  
なお、各地区の相談員(民生委員  
)による地区相談も、毎週火曜  
日にそれぞれの相談員宅で開設し  
ていますので併せてご利用くださ  
い。  
▽日時 8月21日 9時～15時  
▽場所 老人福祉館

第四回産業祭について

昭和五十九年度第四回産業祭を  
十一月九日から十一日まで開催す  
るよう計画しています。  
手づくりの農林産物、工芸品等  
数多く出品してください。産業祭  
についての詳しいことは、今後区  
長会、町報等を通じお知らせいた  
します。

一歳六ヶ月児健康診査

▽期日 8月21日

▽対象者 57年11月23日から58年  
2月21日生まれまで

▽受付 13時30分～14時30分

▽場所 中央公民館

▽内容 内科・歯科診察・身体  
計測ほか

▽母子手帳を忘れずに!

子宮ガンの早期発見と早期治療  
の徹底を図るため次の日程で婦人  
検診が実施されます。

▽対象者 30歳以上(但し、30歳  
未満も受けられますが料金は  
二、三〇〇円)

▽検診料 九〇〇円(但し、生活  
保護世帯、町民税非課税世帯  
は無料)

婦人検診

期日	場所	受付時間
8月8日	越表生活 改善 センター	9時～10時
8月9日	老人福祉館	9時～10時
8月10日	牧水記念館	13時～14時
	農協寺迫支所	13時30分～ 14時30分

母子健康相談

▽期日 8月21日  
▽場所 中央公民館  
▽受付 9時30分～10時30分  
▽対象 妊婦及び乳児(3・6・  
12ヶ月児)

▽母子手帳を忘れずに!

一般健康相談

▽期日 8月18日  
▽場所 老人福祉館  
▽受付 9時30分～10時30分  
▽対象 町内全域の40歳以上の男  
女  
▽内容 検尿・血圧測定・保健指  
導など

善意のともじび

忌明けとして、つきのかたから  
町社会福祉協議会へ社会福祉のた  
めに善意がよせられました。  
厚くお礼申し上げます。  
◎宮崎市の富永寿々子さんから  
(志郎さん・59歳ご死去)  
◎小野田の高森一夫さんから  
(耕二さん・48歳ご死去)  
◎延岡市の塩月眞さんから  
(夏さん・91歳ご死去)  
◎坪谷の那須住義さんから  
(ケサさん・94歳ご死去)

まちのうごき

人口 6,395人(+1)  
男 3,061人(-2)  
女 3,334人(+3)  
世帯 1,769戸(-2)  
59年7月1日現在  
( )は対前月比

出生おめでとう

赤ちゃんの名	父の名	住所
佐藤 恵美	雄二	小野田
後藤 裕子	貴喜	小野田
三浦 真珠	満	仲深
高野 剛	忠	寺迫

六月届出分



結婚おめでとう

氏名	住所
高野 忠	寺迫
高瀬 ひとみ	寺迫
奈須 信幸	北郷村
木村 まり子	小野田

ご冥福を祈ります

氏名	年令	住所
鈴木 豊	65	福瀬
高森 耕二	48	小野田
塩月 夏	91	鶴野内

今月の納税等

国民健康保険税三期  
町民税二期  
水稲共済掛金二期