

健康でねばり強く働きましょう



# 婦人の地位向上を

## 婦人問題地域懇談会を開催

10月17日、午前10時30分から婦人問題地域懇談会が中央公民館で開催されました。

この懇談会は、地域における婦人問題の実態を把握するとともに、婦人問題への関心と意識を高めることを目的として県が実施しているものです。

当日は、県および町内の各民主団体、事業所代表者など約40名が参加し家庭、地域社会、職場における婦人の現状、役割等の問題について活発な話し合いがなされました。

妻や子をかなしむ心われと身を  
かなしむころ二つながら燃ゆ  
牧水



昭和59年 11月号 第399号

発行/東郷町役場・編集/企画財政課

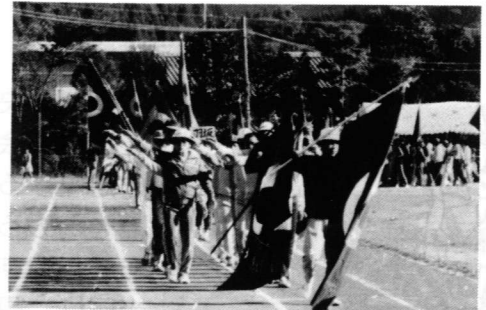


町民体育大会結果

澄みきった秋空のもと、第二十... 町総合グラウンドで開催され、熱戦を展開しました。

〔男子〕

- ▽百メートル (50歳以上) 60メートル... ▽中学生 原田育夫(福) 26秒



選手団入場

▽四百メートル(一般) 安藤光春(寺) 59秒2

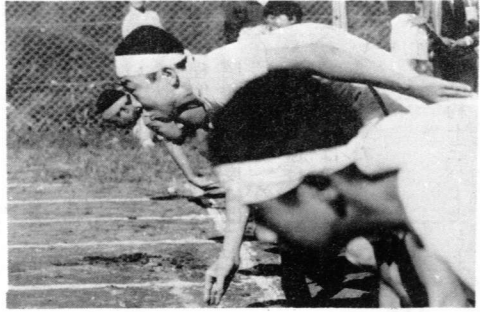
みんなすすんで

東郷町 総合文化祭

なんでも参加

- 十月三十一日の秋季ゲートボール大会をはじめとして、次の日程で文化祭行事が行われます。

3 大会新



スタート

- ▽八百メートルリレー 小野田区 1分46秒3



みんな一緒に輪になって

5 高校生 岩本隆広(福) 9m42



綱が切れるハプニングも

応援にも力がはいります



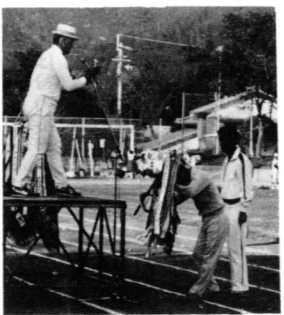
〔女子〕

- ▽百メートル (50歳以上) 60メートル... ▽中学生 寺原東子(小) 15秒

〔総合の部〕

▽公民館職員リレー 福瀬区 1分55秒3

- 優勝 鶴野内公民館



表彰式

第4回 東郷町 産業祭

11月9日(日) 11月9日(日)

- 11月9日(日) 中央公民館 婦人学級・老人クラブ作品展

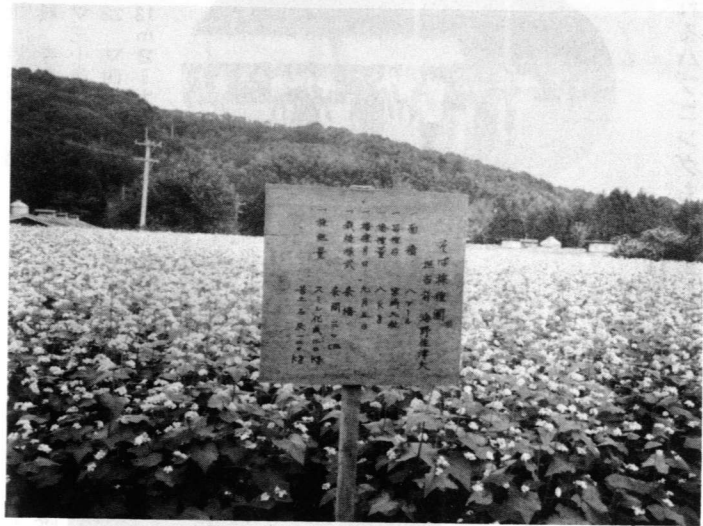
# 見直したい「そば」 そば採種圃を設置

最近、健康食品として、そばの需要が年々増加しています。しかし、国内の生産は非常に少なく、海外からの輸入にたよっているのが現状です。

現在、本町で栽培されている品種は、ほとんどが在来種であって、収穫量・品質ともにすぐれた品種とはいえません。このたび、宮崎大学農学部で育成された「宮崎大粒」(早生系で大粒。収量も多く品質も良い)という品種を導入して、町内に普及することを計画しています。

今年度、町内の農家三戸を選定し、そばの採種圃(面積二二三アール)を委託して栽培していただいています。今のところ生育は良好で、十アール当り二〇〇キログラム程度の収量が見込まれています。昭和六十年年度には、一般の方にも「宮崎大粒」の種子の配布ができることと思われます。それでは、そばの成分と栄養価について紹介いたします。

まっ白に広がる海野佐津夫さん(寺迫)のそば採種圃



とらなければならぬアミノ酸(必須アミノ酸)は八十種類もあります。そばの蛋白質は八九・七パーセントで、肉類・卵・乳製品と同じく高蛋白質を含んでおり、「焼畑の牛肉」といわれています。

白質が含まれています。摂取された蛋白質は、消化分解されて最後にアミノ酸になり、腸壁から血液中に吸収され、人間の肉体として蛋白質が新しく構成されます。アミノ酸の種類は二十種類以上あり、そのなかで人間の生命を維持したり、成長に欠くことのできない、食物からどうしても

〔炭水化物〕  
そば粉の可溶性無窒素物は七十パーセント内外であるが、その大部分はでん粉である。また、そば粉のでん粉はうるち米・モチ米・小麦・大麦などのでん粉よりも一番糖化しやすく、粘性も強いといわれています。

〔カロリー〕  
そば粉百グラム中の熱量は三六六カロリー、「そば切り」にした場合は水分が約六六パーセント含まれているため一三二カロリーとなり、蛋白質七・五パーセント、脂肪八・四パーセント、炭水化物九七パーセントが消化されます。

〔ビタミン〕  
そば粉百グラム中には、約〇・三ミリグラムのビタミンB1が含まれており、ビタミンB2も相当量含まれています。また「コリン」も含まれており、これは肝臓に脂肪のたまるのを防ぎ、肝硬変やガンの発生防止に役立つといわれています。したがって、酒を飲んだあとは「お茶漬」よりも「そば」を食べた方がよいのではないのでしょうか。

その他、パントテン酸が微量ではあるが含まれており、疲労回復や緊張をやわらげるためのホルモン合成に役立つほか、性ホルモンの生産にも関係しているといわれています。これが不足すると昼間

でも眠りやすく、頭がぼやけたりまた精力が減退して胃や足が痛むようになったりします。つまり、パントテン酸が不足すると病気に対する免疫体が血液中から減り胃かいようになりやすいといわれています。

## 年末資金のご案内

国民金融公庫延岡支店では、年末資金の準備をして申込の受付を開始しています。商品の仕入、買掛金、手形決済資金、ボーナス資金などを必要とされる方は早目にご相談ください。

○融資の限度額  
二百万円以内

○返済期間(希望により据置期間も設けられます)  
運転資金 原則として五年以内  
設備資金 〃 七年以内

○利率 年七・九%

○融資対象 個人または法人で次のいずれかに該当する方  
(一) 資本金 一千万円以下  
(二) 従業員百人以下(商業、サービス業は五十人以下)

○問い合わせ 国民金融公庫延岡支店

## 農業委員会だより

# 経営移譲年金の 支給停止と失権

### ▼支給停止

経営移譲年金の受給権者が、次の停止事由に該当したときは停止事由が生じた翌月分から停止事由が消滅した月分まで年金が支給停止されます。

- ① 農業を再開したとき。
- ② 農業生産法人の構成員となつたとき。
- ③ 後継者に対して使用収益権を設定した農地等の全部または一部の返還を受けたとき。(ただし、後継者が障害の状態になったり、土地取用法等の法律によって取用されるため返還を受けた場合等、支給停止されない場合もあります。)
- ④ 特定処分対象農地等の全部または一部について使用収益権の移転または設定があつたとき。
- ⑤ 受給権者が正当な理由がなく、書類等の提出に関する基金の求め、または質問に応じなかつたとき。

### ▼失権

経営移譲年金の受給権者が死亡したときは、受給権が消滅し、年金は受けられなくなります。なお

この場合に、死亡日の属する月分以前の年金で、まだ受給していなかった年金があるときは、一定の遺族の請求によりその者に未支給年金が支給されます。



これから経営移譲をしようとする人は

- ① 経営移譲をしようとする人は事前に自分名義(自分名義の農地等であっても、正規の手続を

とって他人に貸し付けているものは含まない)の農地や採草放牧地で自分の農業に使っているものすべての面積を各筆ごとに調べておくことが大切です。

- ② 相続人同志で共有の状態になっている農地等があれば、すみやかに協議して、誰がどれだけ相続するのか決めて下さい。協議が整わない場合には、その処分方法について農業委員会におたずね下さい。
- ③ 経営移譲するときには、自分の農業に使っている自分名義の農地等のすべて(第三者移譲の場合は一定の自留地が認められます)を処分しなければなりません。あとで処分もれがあったことがわかったら、もつた経営移譲年金を返還することになりますので十分注意して下さい。

### 名実ともにそなわつた 経営移譲にするために

後継者に経営移譲をした場合は次の手続を必ずするようにしてください。

- ① 土地改良区、農業共済組合や農協などの組合員の名義を後継者に変えること。
  - ② 米等の生産物の販売、農業用資材の買入れなどを後継者名義ですること。
  - ③ 農業所得の申告を後継者名義ですること。
- 詳しくは、町農業委員会事務局へお問い合わせください。

# 「ご存じですか」 土地取引の 届出制

土地は限りある国民の大切な資源です。この国土を大切に、有効に利用するため、また乱開発の未然防止、地価の安定を図ることを目的として国土利用計画法が制定され、土地取引について届出制を設けています。

一定面積以上の土地取引をするときはこの法律により、あらかじめ知事に届け出なければなりませんので、後記に留意のうえ厳守してください。

- 一、届出の必要な土地面積  
○本町の場合は一〇、〇〇〇㎡以上

- 二、届出を要する土地取引  
○届出は、土地に関する所有権、地上権、賃借権又はこれらの権利の取得を目的とする権利の移転、設定が対価の伴う契約により行われる場合に必要になります。



- 三、届出の方法  
① 届け出の届出方法  
○契約の当事者双方(売主・買主)が届け出ることになります。いつ届出するのか  
○契約の六週間前に届出することになります。
  - ※契約には予約を含む。また売渡承諾書等の書面的な文書の授受は、当事者を法的に拘束するものは、契約(予約)とみなします。
  - ② へなに届け出のか  
○土地売買届出書(役場に準備してあります)に契約予定価格私用目的などを記入して、添付図書とともに提出します。  
③ どこへ届出のか  
○土地の所在する市町村の担当窓口へ提出します。提出された届出書は、県へ送付します。
- 詳しくは役場企画財政課へお問い合わせください。

点描 (38)

尾鈴権現と鶏徳寺

尾鈴山は、南北に分れ、き然として天空にそびえ立ち、これを二色山とも申しました。今より約六五〇年前、その南岳に尾鈴大権現が鎮座されまして、靈験あらたかなるをもつて登山、参拝する者大変多かつたのです。

祝電は早目にうちまひよう!

結婚式や誕生の祝電は、十日前から三日前までにうつと百五十円割引になります。

たのです。それより二世三世と続き名声ますます高くなったようです。

十三世時代となった頃が戦国時代後期で、豪族大友氏と伊東三位入道軍との戦いとなり、尾鈴山まで兵火の中に入り、常山以来三〇〇年も続いた二色山鶏徳寺もことごとく焼失し、十三世山城坊はようやく身をもつて難をのがれて、山陰田の川に逃がれたのです。

安などの日は「一五番」の電話は大へんこみあいますので早目にご利用ください。



勤労感謝の日 11月23日

東郷町文化協会長 都 甲 鶴 男

牧水と坪谷 (31)

塩 月 儀 市

然し冷たい瞳を向けられている郷里に就職することは気がすまず、職を求めて美々津に一泊、都農に一泊、宮崎に五泊して尋ね歩いたが適当な就職口はなく思い悩みました。

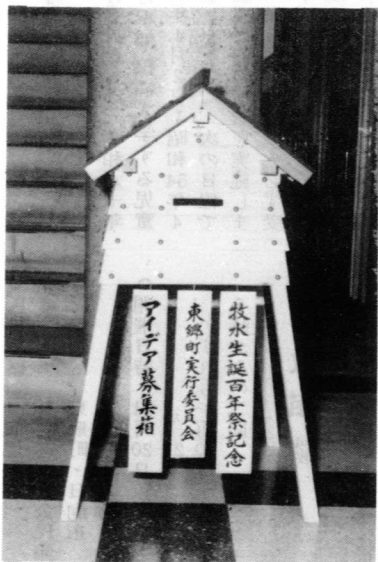
した手紙 「戸籍のことは、大方、承諾を得た、戸籍のこのみなら、実に易々として済んだのだ。」

アイデアをお寄せください

牧水生誕百年祭記念行事のアイデア募集

東郷町が生んだ歌人若山牧水の生誕百年を昭和六十年に控え、牧水生誕百年祭記念行事東郷町実行委員会ではアイデアを募集しています。

アイデア募集 ため、多数のアイデアをお寄せください。アイデアについては、役場玄関にアイデア箱が設置されていますのでその箱に投かんしてください。



役場玄関に設置されたアイデア募集箱

白色申告者の記帳記録保存制度説明会

延岡税務署では、本年の税法改正により、来年一月一日(一部は昭和五十九年分所得税)から適用される白色申告者の記帳、記録保

存制度に関する説明会を次のとおり行います。 日時 11月26日 午前10時~12時 場所 西郷村ニューホープセンター 西郷地区 東郷町・南郷村・北郷村・西郷村・諸塚村・椎葉村

取引先倒産の場合の資金手当をいたします

中小企業倒産防止共済制度

この制度は、中小企業の連鎖倒産を未然に防ぐために、加入者があらかじめ掛金を積み立てておき相互に救済する国でつくられた制度です。

加入後六ヶ月以上経過し、万一取引先が倒産して、売掛金や受取手形などの回収が困難となった場合に最高二千万円までの共済金の貸付けが受けられます。

駐在所たより

一、悪質訪問販売に注意

断わるべきはきつぱりと

今までも何回かお知らせしましたが県内各地では消火器、消火剤、呉服など訪問販売をめぐって苦情相談が寄せられています。

二、全国防犯運動終わる

先月十一日から二十日までの十日間全国防犯運動が行われました。町内では初日の十一日日向市を出発した防犯パレード隊が門川町、北郷村、西郷村を経由して午後二時二十五分役場に到着しました。

共済金の貸付けは、無担保・無保証人・無利子で受けられます。 三、税法上の特典 掛金は、損金(法人の場合)または必要経費(個人の場合)に算入できます。

加入できる方は、引き続き一年以上事業を行っている中小企業の方です。 毎月の掛金は、五千円から五万円までの範囲内で自由に選べます。

伝達式には各方面から多数の出席者をうけ、隊員の人たちから大変喜ばれました。 駐在所では防犯連絡所(区長)少年補導員などの協力を得て一般家庭、官公庁、事業所などの防犯診断を行いました。

昼でも夜でも車を駐車するときにはドアロックをする癖をつけて下さい。



就学前の健康診断

町教育委員会では、昭和六十年四月から小学校に入学する児童（昭和53年4月2日～昭和54年4月1日生）を対象に、次の日程で知能検査及び内科検診を実施しますので、保護者同伴のうえ必ず受検してください。

▽日程

坪谷小学校	11月9日	13時30分
越表	11月12日	13時40分
寺迫	11月13日	13時30分
東郷	11月16日	13時30分
福瀬	11月16日	13時30分

※越表小学校については坪谷小学校で受検します。

昭和59年分

「年末調整」説明会

年末調整とは、過去一年間に支払ってきた給与について源泉徴収した所得税額の合計額を、正当な年税額に一致させるための手続で

給与の支払者にとっては、欠くことのできない重要な税務となっております。

本年も、昭和五十九年分の給与所得についての年末調整を行わなければならぬ時期が目前にせまってきましたが、この年末調整についての説明会が、延岡税務署主催により次のとおり行われますので出席してください。

- 開催地区 日向地区
- 会場 日向市中央公民館
- 対象地区 東郷町・日向市 門川町・南郷村
- 開催日時 11月20日（火） 21日（水）

いずれも午前10時からと午後2時から二回

行政相談

国の仕事をはじめ、国鉄・電々公社などの仕事、県や町の仕事に対する苦情や要望など相談に応じています。当日以外は自宅で受付けています。どんなことでも遠慮なくご相談ください。

- ▽日時 11月20日 9時～15時
- ▽場所 老人福祉館
- 東郷町仲深 行政相談委員 山口俊一

心配ごと相談

次のとおり心配ごと相談が実施されます。心配ごと・悩みごとな

どんなことでも遠慮なくご相談ください。

なお、各地区の相談員（民生委員）による地区相談も、毎週火曜日にそれぞれの相談員宅で開設していますので併せてご利用ください。

今月の納税

国民健康保険税六期 家畜共済掛金

結核検診

本年度第二回目の結核検診が次の日程で実施されます。一回目に受検されなかった方は必ず受検いたしますよう。

◎日程

11月16日	11月15日	期日	場所	時間
越表生活改善センター	農協寺迫支所	9時30分～10時30分	農協寺迫支所	9時30分～10時30分
13時～14時	11時40分～13時30分	10時30分～11時40分	福瀬公民館下	13時～14時
	9時～10時	9時～10時	役場前駐車場	9時～10時

婦人検診

次の日程で婦人検診が実施されます。病気の早期発見にとめましょう。

- ◎対象 30歳以上の女子（但し、30歳未満でも受検できますが料金は二、三〇〇円です）
- ◎料金 九〇〇円（70歳以上、町民税非課税世帯、生活保護世帯は無料です）

◎日程

11月14日	11月13日	実施日	場所	受付時間
老人福祉館	農協寺迫支所	9時～10時	農協寺迫支所	9時～10時
13時～14時	14時30分～16時	13時30分～14時30分	老人福祉館	13時30分～14時30分
	9時～10時	9時～10時	牧水記念館	13時～14時

善意のともしび

忌明けとして、つぎのかたから町社会福祉協議会へ社会福祉のために善意がよせられました。厚くお礼申し上げます。

◎羽坂の奈須熊雄さんから（兼吉さん・79歳ご死去）

戸籍だより

出生おめでとう

赤ちゃんの名	父の名	住所
矢野孝幸	正史	坪谷
木村明香理	一樹	福瀬
山元隆寛	伸朗	小野田

結婚おめでとう

氏名	住所
菊谷政輝	越表
黒木一枝	西郷村
福井靖志	宮崎市
海野初代	坪谷
三浦美清	北九州市
那須今朝文	坪谷
尾前今幸	樺葉村
稲田啓子	坪谷

ご冥福を祈ります

氏名	年齢	住所
山瀬ヤエ子	88	福瀬
那須ツキ	63	小野田

まちのうごき

人口	6,391人 (-1)
男	3,077人 (+5)
女	3,314人 (-6)
世帯	1,767戸 (-2)
59年10月1日現在	
( )は対前月比	