



東郷・日向・延岡を走る

牧水生誕百年祭炬火リレー



炬火リレーで東郷・日向市・延岡市を結ぶ。

10月22日、牧水生誕百年を祝う炬火リレーが行われました。

坪谷の牧水歌碑に設けられた炬火採火場より採火された炬火は、午後1時30分より青年の手によって日向市・延岡市へとリレーされました。

妻にさへものいふ惜しみ静心

たもちこらへて秋山に來し

牧水

昭和60年 11月号 第411号

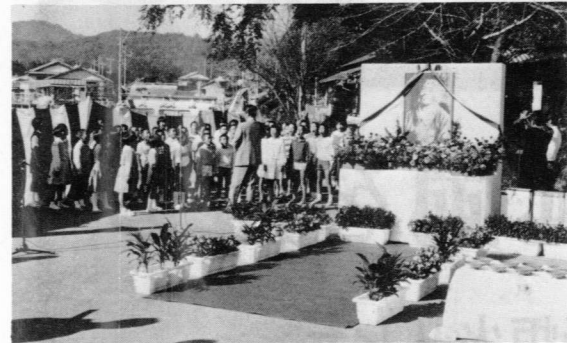
発行/宮崎県東郷町役場・編集/企画財政課



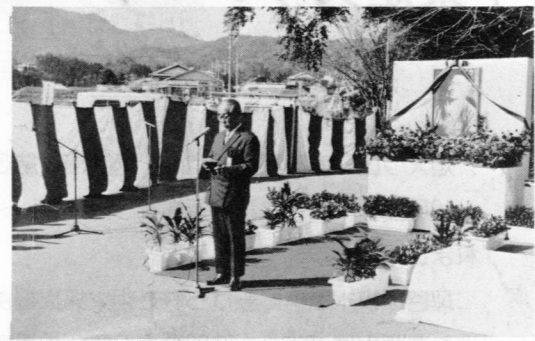
盛大に牧水生誕百年祭

牧水生誕百年祭が二十四日、牧水記念館前の広場で生誕式典、坪谷小学校と役場前で歌碑の除幕式、中央公民館で講演が行われ、町内外から約五五〇名が参列し牧水の功績をたたえました。生誕式典は、午前九時三十分から記念館前広場に飾られた祭壇で行われました。牧水の長男、旅人氏が、朗詠の流れる中、牧水生家の縁側に飾られた牧水の遺影に酒をささげ、引き続き記念館前に飾られた祭壇に町長ら関係者が酒をさ

①坪谷小学校児童によるコーラスで生誕百年祭式典の幕あける。



さげました。坪谷小学校では、十時三十分から校庭西側の牧水が丘に建てられた歌碑「ほととぎす鳴くよと母に起されてすが小窓の草月夜かな」の除幕式が行われました。この歌碑は、坪谷小学校区に居住する方々の寄付を受け、PTAの奉仕作業等により完成したものです。除幕後は児童による臼太鼓おどり、PTAの舞踊などアトラクションが行われま



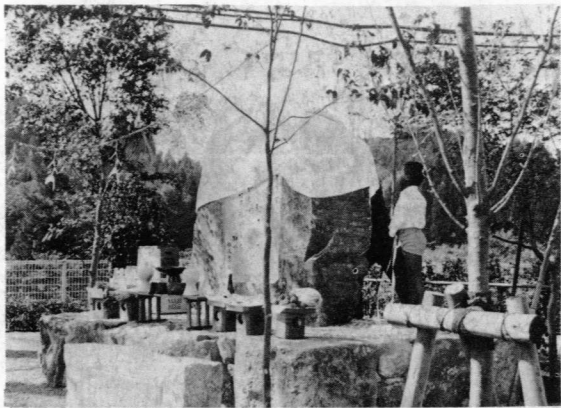
②牧水生誕百年祭式典の開会にあたり、あいさつを述べる高森町長。

十二時十分から、役場庁舎前に建てられた歌碑「うすべにに葉はいちはやく萌えいでて咲かむとすなり山櫻花」の除幕式が行われたあと、総合グラウンドに設けられたテントで山菜料理が振舞われました。午後一時三十分から会場を中央公民館に移し、町内小・中学生による牧水かるたとり、コーラス、短歌入選者の発表など祝賀会が行われ、若山旅人氏による「父・若山牧水」の講演で幕を閉じました。



③牧水生家の縁側に設けられた遺影に酒をそぐ若山旅人氏

④牧水の遺影に酒をささげる大悟法利雄氏(牧水の高弟)



▲⑤坪谷小学校牧水が丘に建てられた歌碑の除幕式

▼⑦役場庁舎前に建てられた歌碑(高さ2m10、横3m60、厚さ1m15)



▲⑥坪谷小児童による臼太鼓おどりを披露



▲⑧毎年1月に開催されている牧水かるた大会を披露

▼⑨祝辞を述べる宮崎県知事



▲⑩「父・若山牧水」と題しての若山旅人氏の講演。



⑩短歌入選者(小・中・高一般の部)の表彰。





引くも引いたり

町民体育大会結果

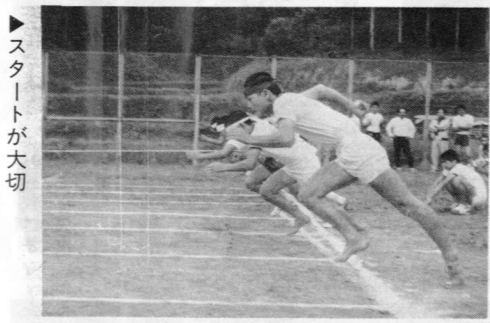
第二十五回町民体育大会が、十月二十日、町総合グラウンドで開催され各種目に熱戦が繰り広げられました。

当日は、八時三十分から開会行事が行われ、町内十一公民館から選ばれた選手が、トラックフィールド競技に出場し記録に挑戦した結果、女子百メートル等六種目に大会新記録、二種目にタイ記録が生まれ、記録が更新されました。

各種目ごとの成績は次のとおりです。

〔男子〕

▼百メートル
▽中学生 森田敏勝(鶴) 13秒
▽高校生 関野幸一(福) 12秒5
▽二十五歳以下 黒木和彦(寺) 12秒8
▽二十六歳以下 高山睦男(八) 12秒5
▽三十三歳以下 福谷集(鶴) 12秒3
▽三十五歳以下 九歳 釜瀬太(小) 12秒9
▽四十一歳以下 那須達充(小) 13秒3
▽四十五歳以下 鶴田久二男(福) 13秒7
▽五十歳以上(60メートル) 寺原和正(羽) 8秒8



スタートが大切

▼二百メートル
▽中学生 沖田光太郎(羽) 26秒5
▽高校生 寺田良吉(鶴) 27秒7
▽一般 那須祐二(八) 25秒7
▼四百メートル
小川勝正(鶴) 1分1秒7
▼千メートル
▽四十歳代 橋口克義(寺) 3分12秒7
▽五十歳代 直野政一郎(福) 3分58秒3
▼千五百メートル
▽中学生 平野昭一(福) 5分7秒5
▽高校生 佐々木一也(坪) 4分55秒3
▽二十九歳以下 河野賢一(越・下) 4分



跳んだ!

35秒3
▽三十歳代 池田平美(迫) 4分44秒0

5 m 57
4 m 95
▽一般 海野修一(小)



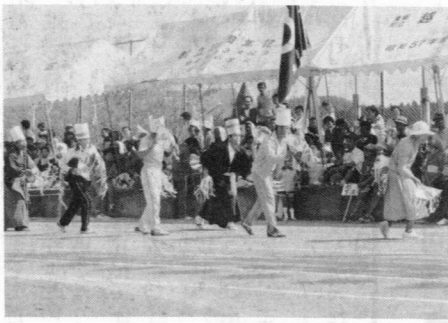
バトンタッチはしっかりと

▼砲丸投
▽中学生 黒木義人(小) 8 m
81
▽高校生 都甲牧人(小) 12 m 29
▽大会新
▽二十歳代 直野雄二(福) 10 m 0
▽三十歳代 釜瀬太(小) 12 m 54
▽四十歳代 田辺英雄(福) 12 m 64
▽五十歳以上 黒田鉄男(田) 10 m 38

〔女子〕

▼百メートル
▽中学生 東村攝子(小) 13秒8
▽大会新
▽高校生 畝原寿美代(小) 15秒3
▽二十五歳以下 伊東美代子(八) 16秒1
▽二十六歳二十九歳 本多有子

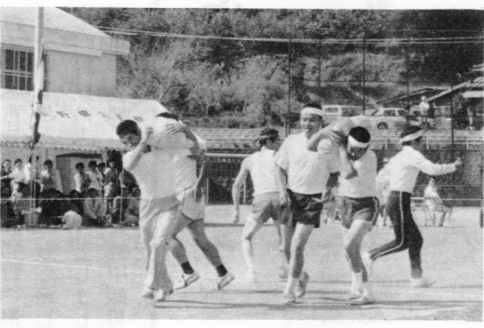
(小) 14秒8
▽三十三歳以下 小川好美(鶴) 14秒6
▽三十五歳以下 工藤清子(小) 15秒2
▽大会タイ記録
▽四十一歳以下 那須文代(小) 15秒2
▽大会新
▽四十五歳以下 長渡アツ子(福) 17秒3
▽五十歳以上(60メートル) 直野エミ子(福) 10秒9
|| 大会タイ記録



応援にも力がいります

▼二百メートル
小川好美(鶴) 30秒1
|| 大会新
▼八百メートル
伊東美代子(八) 3分53秒0
▼四百メートルリレー
鶴野内区 1分4秒8
▼年齢別リレー
鶴野内区 1分54秒3
▼走高跳
▽中学生 長渡牧子(田) 1 m

30
▽高校生 畝原寿美代(小) 1 m 35
|| 大会新
▽一般 伊東泉(鶴) 1 m 25



腰を痛めないように

▼走幅跳
▽中学生 東村攝子(小) 3 m 99
▽高校生 畝原寿美代(小) 3 m 33
▽一般 本多有子(小) 4 m 15

長距離はつかれます

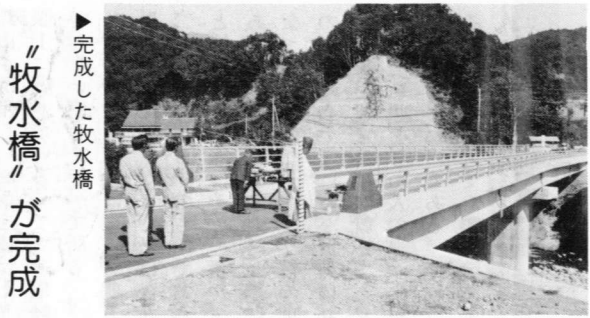
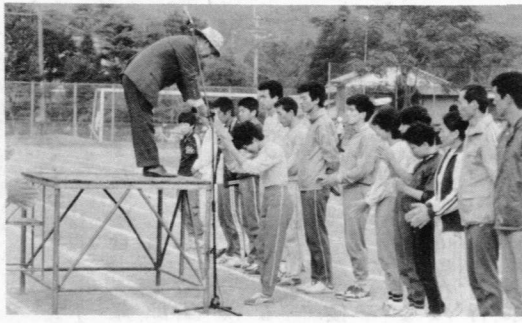


▼砲丸投
▽中学生 黒木あき子(迫) 7 m 52
▽高校生 三浦祥子(仲) 8 m 73
▽一般(二十九歳以下) 那須恵美子(小) 7 m 85
▽三十一歳以下 井上千穂子(小) 9 m 3
▽三十五歳以上 藤崎月子(八) 8 m 84
|| 大会新

〔総合の部〕

▼公民館役職員リレー
八重原区 1分59秒7

表彰



完成した牧水橋

「牧水橋」が完成

今年四月から工事を進めていた「牧水橋」が完成し、十月二十四日に渡り染めが行われました。この「牧水橋」は、牧水記念館前から対岸の農免農道を結ぶために架けられたものです。橋の長さは六十八メートル、巾七・二五メートルのうち片側に一・五メートルの歩道が設けられています。この橋の完成により、深谷、赤井笠、上野原地区から坪谷中学校に通う生徒にとっては通学時間が短縮されるとともに、牧水記念館と牧水公園(スポーツ・レクリエーション施設)を一体的に結ばれることとなります。

点描 (50)

山陰百姓一揆はなぜ起きたか(三)

その五
農事作業は一切日限が定められていて、日照りや雨降り日等考えてはられないのです。雨の日に畑仕事をしたりする事等当り前の様にされていたのです。稲作も中手、おく手の区別なく土地柄も合おうが合うまいが苗を植えさせ、結果は実入りが悪いのです。そして年貢は当り前に取り立てられていたのです。その六
百姓は「ぞうすい」をたべよと言われていたが、ぞうすいどころかワラビ、クズの根、山野の木の実等をたべて命をつないで仕事をしていたので。庄屋までが上納の際別に上のせをして、取立てをしたことまであったので百姓の苦しみはまことにひどかったのです。以上のように山陰坪谷の百姓達はこれ以上のがまんは出来ないとの内に相談して、田代の目付役津隈氏に「口上書」で訴えたのですが、遂に取上げられず百姓達は怒りに怒ったのです。これ以上の勘忍は出来ない、総

立ちになり遂に逃散することを決定したのです。時に元禄三年九月、山陰坪谷併せて二九九竈千四百二十二人が十九日に寺迫に集結し、島津藩を頼りに出立したので。だが都農町股猪野にて高鍋藩役人に通行阻止に会い、説得を受け、又延岡藩よりも役人が来て帰村をすすめたのです。百姓達は意志がかたく断固として応ぜず、やむ無く高鍋藩は股猪野に小屋掛けをして百姓達を収容することになったのです。

高鍋藩は男飯米五合、女三合五勺、子供二合五勺を与えて当座の生活の面倒を見たのです。百姓達は目的を達することは出来ない毎日を優うつに送ったことと思います。それより延岡藩の役人が入れ

犬の放し飼いはやめましょう。

犬の放し飼いは大変危険です。特に、幼児・小学生等の通学路では被害にあう恐れがあります。絶対に放し飼いはしないようにしましょう。また、放し飼い犬の苦情、野良犬を見つけた場合は日向保健所か役場住民課へ連絡してください。



〈連絡先〉
日向保健所 〇五二一五二〇一
役場住民課 〇六九一二二一一

続・牧水と坪谷 ④

塩月 儀市

彼の亡くなったのは私の三歳の時であった相だ。私はその顔を覚えていない。ただ長い雪白の豊かな髪だけを記憶している。私はよくその髪にぶら下りながら戯れたさうである。その一部が切って保つてあったが、優に尺余に及ぶ白髪であった。

其後私は東京に来るやうになった。何より先にその川越在の祖父の出た後といふを尋ねて行った。其処には若山の姓を名乗る家が幾軒かあって、中の一軒には故人の従弟だといふ老人が其頃まだ生きていた。

そして、祖父が身延詣でに行くこと云つて一生の門出をした時に、まだ幼なかつた彼はその後を追って泣いたのであった相だ。その日は雨が降っていて若かつた祖父は蓑笠をつけていた相だ。此処まで追つて来たのだが、土産を買つて来るからといふのでたうとう泣きながら追ひ返されたのであったと、もう耳の遠くなつてゐる老人はわざ／＼私をその道の曲り角まで連れて行って呉れたりした。

四顧茫々たる平野で、斯んな所から自分の祖父は生れたのかと思ふと、妙に遙かな思ひが湧

いてならなかつた。極めて貧しいらしい農村で、その従弟だといふ老人の生きてゐる間は其後も二三度訪ねて行ったが、彼は私を見るのを少なからず喜んでいたしその死後はまたすっかり遠ざかつてしまった。

坪谷村
私の生れた村、詳しく云へば日向国宮崎県東臼杵郡東郷村大字坪谷村は山と山との間に狭まった細長い峡谷である。ことに南には附近第一の高山である尾鈴山がけはしい断面を露はして眼上に聳えているので、一層峡谷らしい感じを与へて居る。村の長さは東西に延びて四五里もあるだらうが、戸数は僅か二百か三百足らずのものであると思ふ。私の家はその一番戸であつた。(今は三番地と呼ぶ事になつてゐる相だ。)つまり村の東の入口に當つてゐる。此処に新たに家を建てた事に就いても私は祖父を並ならぬ人の一つに思はざるを得ぬのである。それはその場所が附近でも際立つて優れた好位置にあるからである。(つづく)

年金

サラリーマンの奥様も

手続きが必要ですよ!!

サラリーマンの奥様も全員国民年金に加入

今回の改正で「サラリーマンの奥様」は、全員国民年金に加入することになります。

すべての女性に年金権がつかず

今までのサラリーマンの奥様は国民年金に加入するものではないも任意とされてきましたので当然のことながら、任意加入しなかつた奥様には、年金が支給されないこととなっています。

今回の改正では、すべての奥様(共済組合員の奥様については、共済組合法の改正等の動向をみて対応することになり今回は適用除外の扱いになっています。)に自分名義の年金が支給される仕組みになりました。

そのためには、「サラリーマンの奥様」(むずかしい言葉で言えば「第三号被保険者」といいます)であるかどうかの届出が必要になってきます。

なお、この届出の手続きを忘れずと将来年金を受けられなくなり早めに出るを済ませましょう。

ご主人が厚生年金保険に加入している方で、難しい言葉で言えば健康保険の被扶養者となつていらっしゃる方が一応の目安となっています。

したがってご自分が職場の厚生年金保険に加入している場合

「第三号被保険者」とは



や、また一定の収入のある場合には第三号被保険者には、なれません。

この届出の方法は

現在、国民年金に希望して加入している方
十一月の初めごろ届出の用紙

(現況届書)が送られますのですぐに市役所(町村役場)で手続きをしてください。

なお、現在国民年金に加入して現況届書が送られてこない「サラリーマンの奥様」には市役所(町村役場)国民年金係に届出用紙があります。

現在、国民年金に加入されていない方

この方も届出が必要ですが六月十一日四月一日以後に届出を行うこととなっています。

第三号被保険者からは直接保険料はいただきません

この届出により「サラリーマンの奥様」になられた方の保険料は、新しい年金制度がスタートする昭和六十一年四月からはご自分で納める必要はありません。

なお、サラリーマンの奥様が将来、老令等の基礎年金を受けるときに必要な財源は、厚生年金保険の拠出金や国庫負担金等

でまかなうこととなっています。これまでの加入期間も含めて年金額を計算

現在、国民年金に希望して加入されている「サラリーマンの奥様」はそのまま加入しつづけることで、これまでの加入期間は、新しい国民年金にもそのまま引き継がれ加入期間に応じ、より高い金額の年金が受けられます。

〇L時代の厚生年金は基礎年金に上乗せ

奥様が〇L時代に加入されていた厚生年金は、新しい制度で

宮崎県農業大学校学生募集

昭和六十一年度の農業大学生を次のとおり募集します。

▽受験資格

- 〇高等学校卒業(見込み)者
〇知事が高等学校卒業と同等以上の学力を有すると認められた者

▽募集人員

- 〇農学部 八十名
農学科 農産課程
やさい花き課程
果樹茶業課程

- 畜産学科 酪農課程
肉畜課程

- ▽修業年限二年
▽受験手続

は国民年金から支給される基礎年金に上乗せして受けられることとなります。

最後に

「サラリーマンの奥様」の現況届書の提出先は市町村の国民年金担当窓口になっていますがご主人の勤務先で確認を受けて会社から郵送されてもかまいません。

なお、ご主人の勤務先で確認を受けられない場合には、現況届書に、健康保険被保険者証または船員保険被扶養者証と夫(妻)の年金手帳を添えて直接役場国民年金担当窓口へお持ちください。

願書に、高等学校卒業(見込)証明書、高等学校の調査書、身体検査書、受験票を添えて提出

▽書類の提出先
受験書類に返信用封筒(60円切手を貼付)を添えて市町村を管轄する農業改良普及所を経由して農業大学校へ提出

▽願書受付期間
昭和60年12月17日~昭和61年1月16日

▽問い合わせ
詳しいことは、〒八八四 宮崎県児湯郡高鍋町大字持田573番地 宮崎県農業大学校 生課へお問い合わせください。



第一回東郷町福祉大会

社会福祉に対する意識の高揚と理解を深めるため、東郷町と東郷町社会福祉協議会では、第一回の福祉大会を次のとおり開催することとしています。多数のご来場をお待ちしています。

▽期日 12月1日
▽場所 町中央公民館
▽内容
当日は、九時十分から受付を行い、十時開会、十一時から体験発表、12時30分からアトラクション等が行われる予定です。

歯科診療所の受付時間が変わっています

東郷歯科診療所の受付時間が十月一日から次のように変更になっています。

▼月・火・水・金・土曜日
午前 8時30分～12時30分

午後 14時～18時30分
▼木曜及び日曜祝日…：休診

就学前の健康診断

町教育委員会では、昭和六十年四月から小学校に入学する児童（昭和54年4月2日～昭和55年4月1日生）を対象に、次の日程で就学前の健康診断を実施します。保護者同伴のうえ必ず受検してください。

▼日程
福瀬小学校 11月6日
寺迫 " 11月7日
東郷 " 11月14日
坪谷 " 11月28日

受付けは、全校とも13時30分※越表小学校については例年どおり坪谷小学校で受検します。

行政相談

国の仕事をはじめ、国鉄・新電々などの仕事、県や町の仕事に対する苦情や要望など相談に応じています。当日以外は自宅受付けています。どんなことでも遠慮なく相談ください。

▽日時 11月19日 9時～15時
▽場所 老人福祉館
東郷町仲深
行政相談委員 山口俊一

心配ごと相談

次のとおり心配ごと相談が実施されます。心配ごと・悩みごとなどどんなことでも遠慮なくご相談ください。

なお、各地区の相談員（民生委員）による地区相談も、毎週火曜日にそれぞれの相談員宅で開設していますので併せてご利用ください。

▽日時 11月19日 9時～15時
▽場所 老人福祉館

宮崎県育林祭

第九回宮崎県育林祭が、町内坪谷の牧水公園を会場に次のとおり開催されます。

▽開催期日及び時間
11月12日 午後1時から3時30分まで

▽場所 坪谷の牧水公園
（雨天の場合は町中央公民館）
▽主な内容
○育林コンクール入賞者等の表彰
○緑の少年団活動発表
○記念植樹
○間伐木集材技術の研修
○機械集材装置の安全点検
○簡易索ばり及び林内作業者による間伐木の搬出等

子宮ガン検診

▽日時
11月14日
農協坪谷支所 9時
老人福祉館 13時
11月15日
老人福祉館 9時
農協寺迫支所 13時30分
▽費用
○三十歳以上は各〇〇円（但し、七十歳以上及び生活保護世帯は無料）
○三十歳以下も受検できますが、受検料として二、三〇〇円必要です。

今月の納税等

国民健康保険税六期
家畜共済掛金

善意のともしび

忌明けとして、つぎのかたから町社会福祉協議会へ社会福祉のために善意がよせられました。厚くお礼申し上げます。

◎坪谷の三浦ミヤ子さんから（勝さん・69歳ご死去）

出生おめでとう

赤ちゃんの名	父の名	住所
酒井淳司	孝司	坪谷
福谷理恵	豊作	鶴野内
福谷知恵	豊作	鶴野内
山本菊美	節男	八重原
井上牧美	幸夫	坪谷

結婚おめでとう

氏名	名	住所
寺原勝法	照代	羽向坂
高瀬喜代	秀喜	日向日
藤原智里	智里	札幌市
矢野加代	加代	追野内
富高	加代	坪谷
岩切	加代	日向市
橋口ひとみ	ひとみ	延岡市
仲深	深	仲深

眞福を祈ります

氏名	年齢	住所
草野スミ	82	鶴野内
河野泰裕	82	越野内
鈴木キミエ	76	小野田
三浦勝	69	坪谷

まちのうごき

人口	6,359人 (+1)
男	3,050人 (+3)
女	3,309人 (-2)
世帯	1,829戸
60年10月1日現在	
()は対前月比	

戸籍だより
九月届出分