



人口	6,312人(-5)
男	3,053人(-2)
女	3,259人(-3)
世帯数	1,766戸(+3)
61年7月1日現在人口 ()は対前月比	



がんばれ!! 豆剣士

おめでとう康信君。

7月13日に行われた剣道大会(県予選)で、坪谷小学校三年生の三浦康信君は、右手障害というハンディを乗り越え、個人戦の小学三年生の部で見事優勝を飾り、応援にかけつけた父兄から称賛の拍手を受けていました。

61 / 8

第420号

農作業のポイント

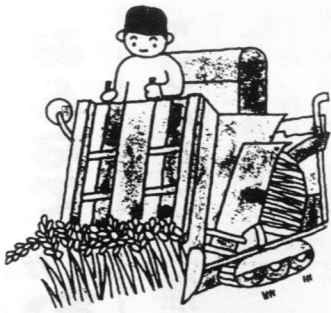
早期水稲……収穫は出穂後三〇日目が目安 普通期水稲……病害虫防除等管理作業の月

早期水稲

一、収穫

早期水稲は、いよいよ収穫期を迎えました。収穫一週間前には落水して周囲に排水溝をつくり、コンバイン・バインダーの収穫作業がやり易いようにしておきましょう。

早期水稲の収穫は、出穂後三十日目が一応の目安となりますが、全穂の八〇割が黄化したとき、または穂軸が三分の二程度黄化した頃が収穫適期です。



高温で成熟する早期水稲の場合、刈り遅れは脱粒・胴割米等の発生で減収となり、光沢も悪く品質が低下します。収穫後の乾燥方法についてはいろいろありますが、早期水稲の場合は収穫時の天候が悪いことが多いので、架け干しが理想的です。

地干しを行う場合は、高温で日ざしが強いので早期刈りを行い、半日〜一日程度干して途中一度反転してください。

コンバイン刈の場合、早期水稲は一般に高水分の穂が多いので回転数は低めで露が消えてか

ら刈り取ること、また長時間穀袋をほ場に放置しておく、ムレ米の原因となるので注意してください。

二、脱穀・乾燥調整

脱穀機の回転数は四五〇〜五〇〇回転に落して、胴割米が出ないように注意してください。

乾燥調整では、胴割米の発生と過乾燥が問題となっています。胴割米の発生は、

- ① 立毛中、または地干での発生
- ② 急激な吸湿（乾いた穀が急激な吸湿をした場合）
- ③ 乾燥速度が早すぎる（籾水分が二五割の場合、一時間当たり〇・八割位の水分が除かれる急激な乾燥は、新米の香りと味をなくす）

水分は米の生命です。適正水分は一四〜一五割です。過乾燥は、食味が落ち品質が極端に悪くなりますので、乾燥には十分注意してください。

(一)、乾燥を行うときの注意

- ① 作業場内の換気が悪いと乾燥能力が低下するので、通風をよくしておく。
- ② 仕上り予定の一時前後後に水分を測り、過乾燥米や水分過多の米にならないよう、タイマーの再調整をする。

③ 籾にワラくずが多くまじっていると、循環が悪くなり、乾燥ムラや胴割米など品質を悪くするので、選別しておくこと。

(二)、静置式乾燥機の取り扱い

- ① 箱型乾燥機の堆積高さは、三〇cm程度にする。
- ② 水分一八割前後までは通風乾燥とし、一八割から加温する。加温する場合は、スノコ下温度は外気温プラス五度C（最高四〇度C）を限界とする。
- ③ 通風量は、ノート位の紙が籾上二〜三ミリメートル浮く程度あればよい。
- ④ 一時間当たりの乾燥は、〇・八割を目安とすればよいので、取り出し一時間前に水分測定をして、一五・五割程度で停止する（通風停止後、余熱による乾燥は、余熱のあるうちに袋詰めした場合、大体〇・五割程度乾燥する）。



③ 乾燥後直ちに籾すりすると肌ずれが多くなるので、一旦放冷してから籾すりを行うこと。

④ 一時間当たりの乾燥は、〇・八割を目安とし、一循環の終り目頃に水分を測り、一五割程度で通風を停止する。

火炉を使用するときの送風程度の目安

条件	送風温度	備考
晴天で湿度の低い時	常温+5℃以内(風路)	静置式では最高40℃まで
曇天のとき	" 10℃ "	循環式では最高50℃まで
雨天で湿度の高い時	" 15℃ "	

普通期水稲

(コガネニシキ) コガネマサリ

六月上旬までに田植された普通期水稲は、七月二十五日頃には穂肥も終り、八月上旬には幼穂の伸長期に入り、八月十四〜十五日頃には出穂が始まります。八月は、普通期水稲にとっては、病害虫防除等収量に直接影響ある管理作業の月となります。

一、実肥

穂揃期に、葉色が極端に悪かったり、穂肥が十分にやれなかった場合や秋落水田等では、出穂後の登熟を良くし粒張りを良くするために、実肥をやってください。

実肥は、穂揃期に硫酸で五kgか、B B追肥一号で五・五kg程度施用してください。この時期の追肥は、倒伏にはほとんど影響がなく、また実肥のやり過ぎは、逆に登熟が長びき登熟不良となるので、時期と量には十分注意してください。

二、水管理

幼穂の成長期から出穂までは、間断かん水を行います。出穂開花期には、花水と言っているよう

に、この期間は水を切らさないようにすることが大切です。

開花が終わったら、また三日水をためて一日落とすというように間断かん水をして、根に新鮮な空気を供給してやることで、根の老化を防ぎ正常に登熟させることになり、間断かん水の励行をしてください。

三、八月の病害虫防除

今年六月〜七月にかけて天候に恵まれて、水稲の生育は旺盛で、分けつも多いうです。特に病害では、葉いもち病は、やや少なく、もんがれ病の発生は多いようです。

(一)、穂いもち病

穂いもち病は、三〇度Cを越す天候が続くと、病原菌が活動を停止して休眠状態となりますが、下葉の涼しい所では、菌の活動は続けており、出穂期の八月中〜下旬には、夜間涼しい時に胞子を飛ばして、穂いもち・枝梗いもち病の原因となりますので、注意が必要です。

穂いもち病の防除は、早期水稲と同様に、下葉の葉いもち病斑に直接農薬をかけて、いもち病の胞子が飛ばないようにすることが大切です。農薬は、カスラブサイドバリアダシン粉剤四割か、カスラブサイド水和剤一〇〇〇倍とバリアダシン六〇〇倍を混ぜて、一〇ア

ール当り二〇〇と散布してください。

枝梗いもち病の防除は、穂揃期に穂全体にかかるようにして飛来してきたいもち病胞子を殺したり、侵入しないようにします。農薬はカメムシとの同時防除剤として、ヒノバイマク粉剤四割か、ヒノバイジツト乳剤六〇〇倍液を一〇アール当り二〇〇と散布してください。

(二)、穂枯症

東郷町や入郷地帯で、今、問題になっている病気に、穂枯症（または病）と言って、出穂して三〇日頃から急に色づいて、やせた小粒の玄米しか取れない病気があります。症状は穂いもち・枝梗いもち病の様に、穂首、または枝梗が褐変している病と間違いないようです。

これは、ごま葉枯病菌や、糸葉病菌、時には、いもち病菌も同時に混じって発生することがあります。この穂枯症の防除は、乳熟期にヒノザン剤、ラブサイド剤での効果が高いと言われています。

(三)、もんがれ病

もんがれ病は、気温三〇度C以上で、湿潤な条件のもとで活性化します。今年水稲の作柄も良好で、雨も少なく気温も平年に比べて高いようですので、もんがれ病の多発の年となりそ

うです。

もんがれ病の防除は、幼穂形成期と出穂一週間前、二回防除が効果が高く、特に八月上旬〜中旬の防除は、絶対かかせませんので、病斑のある葉鞘にかかると散布してください。農薬は、穂いもち病防除で述べたとおりです。

(四)、夏ウンカ(セジロウンカ)

六月十六〜十八日にかけての飛来が多かったようです。七月に入ってから飛来（七月十日現在）はありませんが、梅雨前線の北上に伴って飛来が毎年ありますので注意が必要です。

普通期水稲に、現在一株当たり二〜三頭の成虫がいます。また、若令の幼虫も一部の水田では見られますが、七月下旬〜八月上旬に、幼虫の発生が多くなりますので、この頃が夏ウンカの防除適期です。農薬はアルフェート粒剤を一〇アール当り四割散布してください。

(五)、秋ウンカ(トビイロウンカ)

夏ウンカと同時に飛来してきますが、七月十日時点では、飛来量は少ないようですが、七月末から八月上旬にかけて、短翅型♀を主とした成虫が発生し、その後の増殖源となります。

八月十日頃に一株に二〜三頭

の短翅型♀成虫がいると、かならず坪枯れが発生すると言われておりますので、八月十日頃が防除時期となります。この秋ウンカの発生については、坪枯れが発生して初めて気が付くのが多いようです。八月上旬には、水田の中央部に、ウんカの発生状況を見ることが大切です。

秋ウンカ類は、稲の葉色が濃く、作柄の良い稲(過繁茂した水稲)に発生が多く、また、水田の中央部に最初は発生して、次第に周囲に広がりますので、水田の中央部の調査が必要です。防除は夏ウンカと同じです。

(六)、コブノメイガ(葉巻虫)

七月十日時点では、ほとんど見ることがありませんでした。夏ウンカ、秋ウンカと同様に梅雨前線とともに北上してきますので、今後の注意が必要です。毎年八月十日頃が成虫の発生時期ですので、この成虫の発蛾最盛期に防除するか、次世代幼虫のふ化期に防除することが被害を最少限に止める方法です。

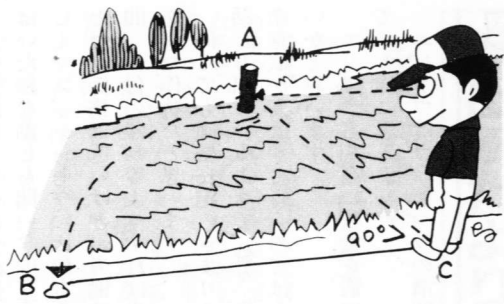
東郷町においては、養蚕があまり少ないので、養蚕に影響の少ないアルフェート粒剤を幼虫ふ化期に一〇アール当り四kg、浅水にして散布してください。

親子で挑戦!

野外生活の知恵 サバイバル入門

川幅をはかる

川幅など、歩測できない所をはかる方法。帽子のつばの先を下げ、対岸の目標A点に目でねらいをつける。そのまま90度体をまわしてA点と同じに見えるB点(陸地)を覚える。自分の位置のC点から、B点までの距離をはかれば、川幅とほぼ同じになる。これはナポレオン法という距離のはかり方で、皇帝ナポレオンが砲兵士官だったころ、大砲を撃つときに考えた方法だそうだ。



距離をはかる

野外活動では、おおよその目安をつけて距離をはかる時があります。例えば、目的地が見えた時、あとどのくらいかと判断することも大切なテクニックの一つです。ここでは、簡単にできる距離のはかり方を覚えましょう。

歩測

歩幅を利用してはかる方法。歩測では2歩を1歩と数え、これを複歩という。100mを自然に歩いて何歩か覚えておくとう便利だ。



目測

目標を見て、おおよその距離を測定する方法。練習を積むとより正確にはかれるようになる。(目標の見え方)



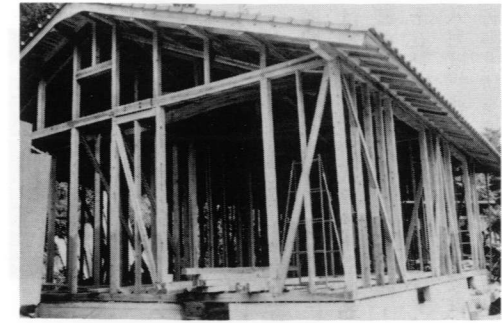
冷やしそうめん、スイカ、風鈴... 夏の風物詩はいろいろありますが、庭先などで興じる花火は、夏の夜ならではのものです。しかし、小さな「おもちゃ花火」とあってはいけません。花火が原因で火災が発生することは珍しくありません(昭和五十九年の調査では四百三十八件)、また花火が衣服に引火すると思わぬけがをすることがあります。

●安全な場所を選ぼう 周囲に紙くずや枯れ草などの燃えやすいもの、灯油などの危険物がない所、人家などの建物から離れた場所を選びましょう。●気象状況を考えよう 風が強いときや異常乾燥注意報が出されているときは、絶対にやめましょう。●子供だけで遊ばせないようにしましょう 子供たちだけで花火をしていただけに、適切な処置がとれずに火事になったり、やけどをした事例があります。●注意書きをよく読み、花火をほぐしたり、数本まとめて点火しないようにしましょう ●水の入ったバケツを用意しよう マッチや花火の燃えがらは、必ずバケツに捨てて、完全に消すようにしましょう。

花火の事故防止

おもちゃ花火も 原料は火薬

宮崎県勤労者 持家住宅建設資金



この制度は、勤労者の持家取得を手助けするため、昭和四十九年度から県が実施しているものです。

▽融資条件

- (一) 融資金限度額 三百万円
- (二) 融資期間 二十年以内
- (三) 融資利率 年六・一割
- (四) 償還方法 原則として元利均等月賦払い

▽融資対象者

住宅金融公庫・年金福祉事業団融資・公務員等共済組合融資のうちのいずれかの融資を受け

て専用住宅を新築(新築住宅の購入を含む)される方で、次の各号の全てに該当する方。(なお、宮崎県地域特別分譲住宅を購入される方は、この制度は利用できません。)

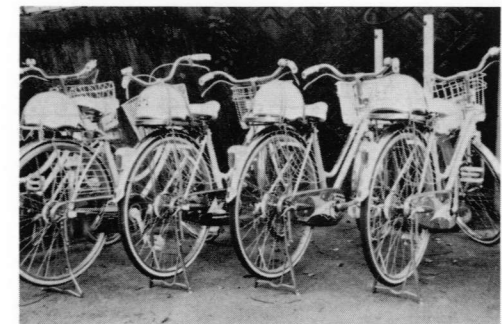
- (一) 県内に居住する勤労者で同居家族を有し、自己所有の住宅を有していない者。
- (二) 世帯収入が概ね七百万円以下で、申込者の年収が世帯年収の二分の一以上の者。
- (三) 住宅の総床面積が百二十平方メートル(老人若しくは心身障害者又は本人を含め六人以上の親族が同居する場合は百四十五平方メートル)以下の者。
- (四) 最終償還時の年齢が七十歳未満の者。(ただし、承継償還ができる場合は融資できます。)

▽取扱金融機関

宮崎銀行・宮崎相互銀行・西日本銀行・宮崎県労働金庫

▽融資申込の受付期間

昭和六十一年五月一日から昭和六十二年三月三十一日(ただし、融資予定額に達した時



最近高校、各種学校自転車通学生が落石等による転倒事故のため、けがをする生徒が続出しました。東郷町高校各種学校生父母の会と教育委員会は、この結果、主として二・三年生の中でライト、ブレーキ、チェーン、タイヤ等修理又は取替えなければ危険なものが見受けられ、それぞれ点検票を交付し指導を行いました。父母の会では今後寺迫地区においても、点検を実施することとしています。

▽問い合わせ

○宮崎県労政課

☎(0985)24-1111

○各取扱金融機関 本・支店

高校、各種学校 通学生の自転車 点検を実施

その結果、

- 一、通学途中の交通事故防止 特に砂利運搬中の落石防止の要請等
- 一、歩道(自転車道)の設置
- 一、外灯及び危険箇所にガードレールの設置
- 一、バス停の自転車置場設置
- 一、非行防止のための社会環境浄化

一、家庭内外でのあいさつ奨励

一、親子の対話

などの意見が出され、今後の父母の会の課題として取り組む



昭和六十年度から実施している国産材供給体制整備事業について、昭和六十一年度の造成が七月から自衛隊の手で始まりました。

今年、昨年に引き続き三万二千平方メートルの用地造成と、三千五百八十四平方メートルの作業用建物一棟を建設することになっています。

造成は、自衛隊第三一五地区施設隊により十一月末には完了する予定ですので、関係地区の方々のご協力をお願いします。

用地造成始まる 国産材供給施設

点描 (58)

らつきようの村迫野内

迫野内区はらつきよう作りの大変盛んなところ。十年余り前より取組んでいます。現在一二〇戸の世帯の内、七〇戸から八〇戸近くの家が、多かれ少なかれこの収穫に活躍しています。

農林課が掌握している作付世帯数は四〇戸、反別総計二町三反五畝で一戸平均約五畝から六畝となっています。作付反別の多い人で二反作付一人、一反以上作付六人でその他は三畝、五畝、八畝内外の反別となっています。

労力も一反以上になると大変で、鋤でコツコツと畝を作ったり、土きせをしたり、施肥をしたり、の多忙さであります。若い働き手の少い現今、自然と高令者老人の方々の手がいるわけです。迫野内老人クラブの方々は、腰の痛いのがまんして、このらつきよう作りに懸命の労力を提供し、我家の手助けをしているわけです。迫野内老人クラブ会長の黒木芳雄さんは、自分か



箱詰めされたらつきようは主に大阪方面に出荷される

ら車を運転して朝五時頃より、らつきよう、エンドウ、その他野菜などを日向市内の市場に出すことがあるそうです。

らつきようは連作を嫌うので畑作より水田裏作と言った具合で、工夫している様です。都合よく稲を取上げた秋に種子を植えて、翌年五月収穫です。迫野内にしてもまだまだ植付反別は多いとは言えないのです。

反当収入のことについて農林課の話を聞いて見ると、キロ当り百円から二百円が現在の価格、勿論出荷当初は百五十円以上したこともあったが、出荷が多くなると自然と安くなるのは当然と言えましょう。こうした状況にあっても、昨年は年間収

海 (その二)

塩月儀

私の家から半道ほどのところに何とかいう草山がある。其処の頂上から海が見えた。その上の沢に非常に沢山なぐみがあるの、それをとりに行つて或日偶然にも海を発見したのであったが、それからわざわざそれを見るために這い登った。いま見れば小さな山だが、その頃の身には其処に登るといふことは実に大変な冒険の思ひがしていたのである。見たさ一心

入五十万円以上を得た人が数人はいた様な話も聞いたのです。ピーマン、シントウに比較すると反収価格は低いけど、労働時間、作付の難易等よりすれば当を得た作物だと思えます。

何んでも価格安定のきまりの話しもあるようで、益々、生産意欲が高まって行くのではないかと思えます。

エンドウも相当に収穫をあげている様に思えました。エンドウはラッキョウの溝間

に種子を蒔いておけば、ラッキョウの肥料で結構よく育つのです。つまりラッキョウだエンドウだ小豆だと多角的経営で、現金収入をあげている。

迫野内の農家がごとくなく、がっちりしている様に思えるのも、こうした大がかりではないが、多面的農家経営に意を注いでいる影響の一つかも知れません。また、改良普及所の指導も忘れてはならないと思えました。

七歳か八歳の時であった、母に連れられて一番上の姉の行つていた都農町に初めて出かけて行った。七曲峠を越れば近いのだが、子供づれには無理であった。で、私の村から二里ほど歩き、山陰という村から舟に乗って耳川というのを三里下れば美々津という小さな港に出られる。

都農は其処から海岸沿いに三里であった。胆を冷させられるに挙げ登って、頂上に切り残されてある二三本の松の蔭に立って遙か東の方に雲がぐれに見える細島の海(細島は地名)を眺めながら、わけもない昂奮を子供心に起していたことを思うと、常にその上に鳴っていた松の風さえ新たに思い起されて来る。

急湍が幾つか続いて、漸く水の流れも緩く、川中も広くなった頃に人家の群がった所が見え出した。其処が美々津で、船頭も母もそろ／＼何かと用意を始めていた。舟は次第に下って、川は愈々広くなる。と見ると丁度自分等の前方に長い砂の丘が横はり、その丘を越えて向うにをりより白く煙りながら打ち上がっているものがある。何気なく母に聞くと、其処はもう海で、あの白のは浪だと答えた。海一浪一浪は思わず知らず舟の上に立ち上った。

舟が着くか着かぬに飛び上って母の留めるのもきかず、その砂丘に走って其処に初めて私は廣大無辺の海洋と相対したのであった。今まで滝や溪にのみつながっていた水に対する私の情は、その時から更に海を加うる事になって来た。

「濡草鞋」という言葉が私の地方にある。他国者が其処に来た初めに或家を頼って行く、それを誰は誰の家で濡草鞋をぬいだというのである。その濡草鞋をぬいだ群が私の家には極めて多かった。

濡草鞋

警察では、事情があつて家出され、長い間行方わからない人達の所在を確認するとともに、不幸にして身元のわからないまま亡くなられ、知らない土地で無縁仏として葬られている人達を一人でも多く探し出して、御遺族の悲しみを和らげようということから、「行方不明者捜す相談所」を開設します。

行方不明者を捜そう

詳しいことは東郷、坪谷駐在所へ連絡ください。

シートベルト着用推進運動

八月一日〜九月二十日



健康余話

⑦小児の発熱

東郷病院 山元 香代子

小さな子供さんのいる家庭では、子供の急な発熱はとてもあわてます。まず、体温を計つてみてください。体温は個人差がありますのでその子のふだんの体温を知っておられるとよいと思います。三八度台の発熱でも、機嫌がよくて、食欲もあればあわてる必要はありません。あわてて座薬を使ったりせずに、悪寒がなければ厚着はさけて、湯さまし、うすめた果汁など水分を十分に与えて休ませてください。

子供の普段の体温を覚えておきましょう



熱さましは、あくまで熱をさげるだけのものです。熱の原因となる病気まで治してしまうわけではありません。また、熱の高い低いと病気の重さとは関係ありません。三七度台の微熱でも重い病気があります。熱は、からだの病気と戦っている結果としてでるものです。ですから、熱をさげることはか

頭を冷やすのもよいのですが、子供がいやがるようでしたら無理はいはしないでください。熱がさらに上つて、ふうふういつてきつがるような時は熱さましを使われてもよいのですが、一歳未満の赤ちゃんは、座薬を使って急に熱がさがつてショック状態になることもありまますので、気をつけてください。

また、熱さましを使って、熱がさがつても、一度、病院でみてもらった方がよろしいでしょう。

派出所だより

キー付きは 気をつけよう

最近、又江野地区でキー付きの車の中からキーだけ抜き盗られるという事案が、数件発生しております。ちよつとの駐車でもキーは抜いて、車を離れるときは、扉のロックを掛けるよう習慣づけてください。中にはエンジン車をかけたまま何十分も駐車している車を見かけます。もし、盗難に会い、その車で事故で

入五万円以上を得た人が数人はいた様な話も聞いたのです。ピーマン、シントウに比較すると反収価格は低いけど、労働時間、作付の難易等よりすれば当を得た作物だと思えます。

子供による、いたずらの一〇番通報が、目立って多くなっています。ご承知のとおり一〇番は、緊急のもので、いざという時に一分一秒を争い、その一分一秒が事件解決の鍵を握っているのです。ですから、自分達の子供に、いたずらの一〇

やめよう!!

いたずら一〇番

も起こされますと、管理責任を問われるのです。被害を受ける前に充分な管理をお願い致します。



牧水公園ソフトボール場の使用は届出を

牧水公園(坪谷)のソフトボール場を使用される場合は届出が必要です。
届出は、役場建設課及び牧水記念館に使用届簿が備えてありますので、使用予定日の前日までに直接出向って行ってください。
なお、電話による届出はできませんのでご了承ください。
使用についての詳しいことは役場建設課へ。

母子家庭医療費

受給資格証の更新

母子家庭等で、現在母子家庭医療費受給資格証を持っている方は、八月一日に更新するようになっていきますので、次のもの

持参して住民課福祉係まで更新手続きをお願いください。

一、印鑑

一、健康保険証

一、今年一月二日以降に転入された方は前住所地での所得証明書

※更新手続きをされないと七月以降の医療費助成が受けられませんので必ず手続きをしてください。
〈問い合わせ〉役場住民課福祉係へ

心配ごと相談

心配ごと・悩みごとなど、どんなことでもお気軽にご相談ください。

なお、各地区の相談委員(民生委員)による地区相談も、毎週火曜日にそれぞれの相談員宅で開設していますので併せてご利用ください。

▽日時 8月19日 9時～15時

▽場所 老人福祉館

行政相談

国の仕事をはじめ、県や町の仕事に対する苦情や要望など相談に応じています。当日以外は自宅で受付けています。どんなことでもお気軽にご相談ください。
▽日時 8月19日 9時～15時

▽場所 老人福祉館

行政相談委員

東郷町仲深 山口俊一

消費生活相談

消費生活に関する買物相談(表示の見方等)、苦情相談(商品やサービスの安全性、品質、取引方法、契約を解除したいというような相談等)などについてくらしのアドバイザーが相談に応じています。お気軽にご相談ください。
なお、当日以外はその自宅受付けています。

▽日時 8月19日 9時～15時

▽場所 老人福祉館

戦没者の遺族

戦傷病者・旧軍人等の皆さんへ

恩給、扶助料、年金、特別弔慰金、戦傷病者の妻に対する特別給付金等についての移動相談がつぎのとおり行われますので、相談のある方は最寄りの会場へおいでください。

○8月20日 10時～15時まで

日向市役所三階第三、三委員会室

○8月21日 10時～15時まで

諸塚村中央公民館

※詳しくは住民課福祉係へ

今月の納税等

国民健康保険税 二期

町民税 二期

水稲共済掛金 二期



忌明けとして、つきのかたから町社会福祉協議会へ社会福祉のための善意がよせられました。厚くお礼申し上げます。

◎坪谷の海野管也さんから

(アキノさん・77歳ご死去)

◎寺迫の高野専市さんから

(タケさん・85歳ご死去)

◎羽坂の藤井瑞穂さんから

(ツルさん・88歳ご死去)

◎坪谷の海野洋文さんから

(春子さん・56歳ご死去)



戸籍だよりの

(六月届出分)

出生 おめでとー

赤ちゃんの名	父の名	住所
橋口 亜紀子	良一	寺迫
近藤 啓樹	剛史	寺迫
佐藤 智美	久	迫野内
神部 勇人	治喜	小野田
黒田 一恵	一喜	仲深
黒木 真美	道広	福瀬
塩月 麻奈美	治孝	福瀬

結婚 お幸せに

氏名	住所
(寺) 坂 敦志	北郷町
(東) 峰 子	迫野内
(田) 幸人	仲深
(榎) 山 京子	熊本市
(清) 水 義一	仲深
(甲) 斐 一美	椎葉村
(渡) 部 義彰	鶴野内
(藤) 榮 清子	迫野内
(黒) 木 道広	福瀬
(山) 口 弘美	日向市

死亡 ご冥福を祈ります

氏名	年齢	住所
黒木 彌市	75歳	寺迫
高野 タケ	85歳	寺迫
黒木 ケサエ	77歳	羽坂