

町報



とうごう

まちのうごき

人口	6,329人(+5)
男	3,063人(-2)
女	3,266人(+7)
世帯数	1,768戸(-1)

61年10月1日現在人口
()は対前月比



スポーツの秋

10月19日、絶好のスポーツ日和のもと第26回町民体育大会が、町総合グラウンドで開催されました。

当日は、町内11公民館からの選手が、トラック・フィールド競技に熱戦を繰り広げ技を競いました。

また、今回から「綱引き」が公民館対抗の正式競技として取り入れられ、八重原公民館が初優勝を飾りました。

61 / 11

第423号

発行／宮崎県東臼杵郡東郷町・編集／企画財政課 ☎69-2111

生産基盤の整備など

投資的経費に9億7千万円

昭和60年度決算から

昭和六十年度の東郷町一般会計と特別会計の決算が、九月定例町議会で認定されました。以下、その決算のあらましについてお知らせします。

一般会計

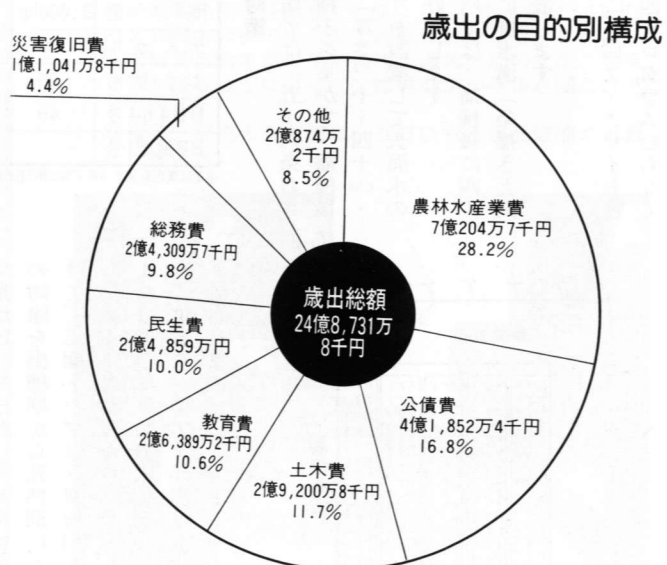
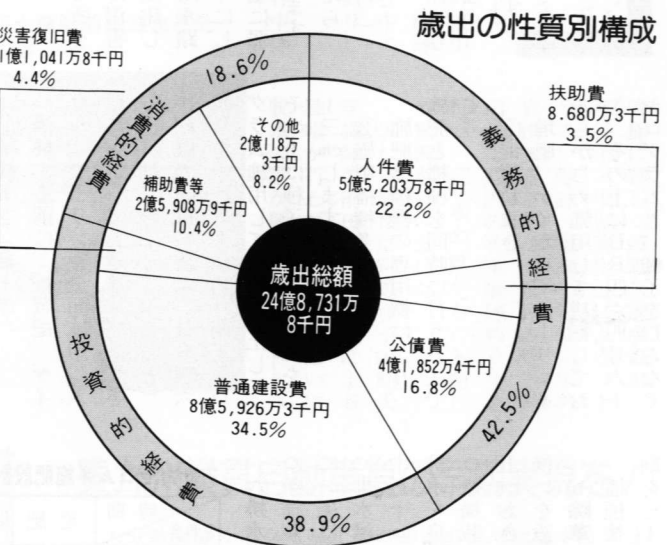
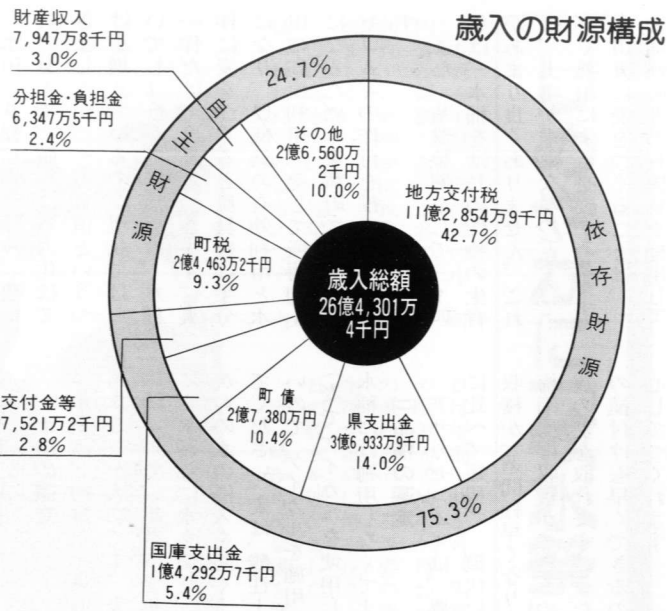
あらまし

歳入総額は、二十六億四千三百一十四万四千円、歳出総額二十四億八千七百三十一万八千円となり、差引き一億五千五百六十九万六千円を繰り越しました。

これは、地方交付税、町税の伸びによるもののほか、経常的経費の節減、合理化など適切な財源の確保につとめたことが大きな要因です。

依存財源は75%

歳入では、地方交付税が全体の四二・七%を占め、次いで県支出金一四・〇%、町債一〇・四%となっており、依存財源は



投資的経費に39%

歳出を性質別にみると、普通事業建設事業費等の投資的経費が三八・九%、人件費等の義務的経費が四二・五%、補助費・物件費等の消費的経費が一八・六%となっています。

農林水産業費

町の基幹産業である農林業の振興のために、全体で最も多い二八・二%、七億二百万円を支



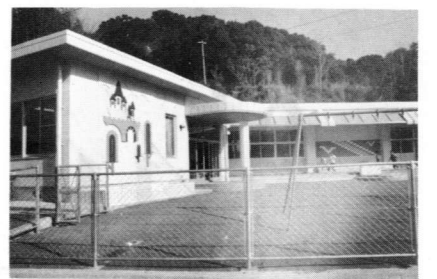
耳川流域の国産材流通加工施設建設のための用地造成が行われた

公債費

町債の償還額は、元金二億四

土木費

多様かつ高度化する町民の道路整備への要望に応えながら、交通安全の確保と円滑化を図るため、町道鶴戸木・日田尾線外十三路線の改良舗装、天神橋外二橋の改良工事を行っています。その結果、町道総延長一四一kmのうち、改良済延長一〇一km(七二・九%)、舗装済延長一二三km(八七・五%)となりました。



坪谷幼稚園の改築が行われ3幼稚園すべての改築が完了した

教育費

小学校五校、中学校二校の児童生徒数八五八名の教育振興のために、八千三百万円を支出しています。坪谷幼稚園の改築が行われ、鉄筋コンクリート平家建二三〇㎡の近代的な園舎が完成し、これにより町内三幼稚園の全ての

民生費

住民福祉の充実、向上を図るため、民生児童委員活動、国民年金事務、養護老人ホームの運営、障害者対策、老人福祉対策、災害救助対策などの経費として支出されました。また、老朽化の進んでいた坪谷保育所の改築が行われました。

特別会計

国民健康保険事業

歳入総額三億八千九百六十八万三千円、歳出総額三億四千七百五十四万三千円となり、差引き四千二百二十四万円の繰越剰余金が生じました。

老人保健事業

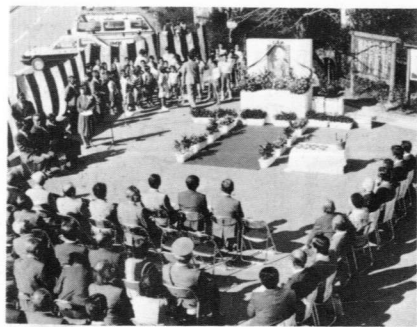
この事業は、老人保健法に基づく検診業務と医療給付を行っているもので、歳入総額二億六千五百二十五万一千円、歳出総額二億六千五百二十五万一千円となっています。

簡易水道事業

この事業は、山陰地区外三施設の管理運営を行っており、加入世帯七七六世帯、給水人口二、六七三人となっています。歳入総額二千四百五十六万六千円、歳出総額千九百四十八万六千円で、差引き四百五十七万円の決算剰余金が生じました。

国民健康保険病院事業

病院事業に要する経費は、その収益をもってまかなうという独立採算性の原則に沿い、経済的、かつ効率的な運営を図っています。事業収益二億四千九百七十六万一千円、事業費用二億三千八百六十四万五千円で、差引き一千一百一十一万六千円の利益を生じました。



牧水生涯百年祭が盛大に行われました

農作業のポイント

麦を作つて所得の向上をはかろう

東郷町では、水田の基盤整備が進められています。整備された水田では、大型農機具で農作業が行われ、近代化が進められています。しかし、水稲一作で裏作はイタリアン・レンゲがほとんどで、他の作物は少ないようです。

水田の基盤整備が済み、農機具の導入で、確かに省力化はできましたが、一方負債というつげが増えているのが現状ではないでしょうか。農機具は、水稲一作だけでは高くつきます。裏作に麦をつくと農具費は半分に、農機具の有効利用と水田の高度利用、そして所得向上になるため、東郷町ではアサカゼコムギの作付を推進しています。

また、基盤整備をして三、四年は、水稲をはじめ作物の生育があまり良くありません。これは、土壌が未熟なためですので、早く熟田にする必要があります。水田裏に麦をつくることは、①堆厩肥等の有機物を施用して、

土壌を富化させる
②冬季に土壌を乾かせることにより、土壌断面に亀裂をつくり、透水性を良くする
③乾土効果により、土壌窒素が増える

などの効果があるので、水稲の生育も良くなります。麦をつくることは、土壌改良にもつながりますので、ぜひ麦をつくりたいものです。

栽培のポイント

(一)土地の選定

水田は、用排水の良好な所を選ぶことが大切です。麦は湿害に弱いので、集落内で集団化して、水路毎に水を切り、用水路からの水の侵入を防ぐようにしてください。麦は、酸性土壌に弱いので、ケイカルを施用します。(麦でケイカルを使用したら、水稲には施用しなくてよい。)

(二)品種の選定

アサカゼコムギは、農林61号に比べて短稈で、倒伏に強く、収穫が一週間程早くなります。梅雨前に収穫ができるので良品の麦が取れます。また、水稲の植付けも早くできるので、安心してつくれます。

(三)適期播種する

十月中、下旬が播種適期です。早過ぎると湿度が高いので、サビ病等の病害の発生もあり、注意してください。また、正月に入ったら、分けつが少なくなるので、穂数の確保をするために一、二割播種量を増してください。標準播種量は、一〇アル当り条播で五、六キログラム、撒播で十キログラムの種子を準備します。種子消毒は、ベンレート水和剤を種子量の〇・四%乾粉衣します。

(四)播種

①尾輪まき(一条まき)

播種する前に、堆厩肥、ケイカル、ヨーリンを全面施用して、耕耘整地しておきます。(できるだけ細く砕土しておくこと)耕耘機の尾輪の跡に、B B 四四号を一〇アル当り四十キログラム施用して、軽く覆土して、その上に種子を播き、覆土を二、三cmします。

②施肥播種機多条まき

施肥播種機の専用機により、施肥と播種を同時に行う方法です。

③混層耕まき

堆肥、ケイカル、ヨーリンをあらかじめ施用して耕耘しておき、その上にB B 四四号六十キログラムと、種子をむらなく

播き、耕耘機またはトラクターで軽く(五、十cm)耕耘した後鎮圧をします。鎮圧は、乾燥している時は強く、雨の多い年は鎮圧しないことが大切です。

(五)施肥

①撒播栽培では、元肥のみでB B 四四号を一〇アル当り六十キログラムとして、追肥は行いません。
②追肥は穂肥として三月下旬に葉色を見て行います。

散布します。

(八)麦踏みと土入れ

①麦の収量を上げるには、穂数の確保が大切です。そのためには、発芽とその後の生育を良好にすることが大切で、麦踏みをして霜柱による根の浮上りを防止します。徒長防止をして、分けつの促進をはかる必要があります。

②一月中、下旬頃より中耕培土をして、分けつの促進と、三月下旬に倒伏防止のため最終の土寄せをします。

(九)病害虫防除

赤カビ、サビ病、うどん粉病の防除を出穂期から乳熟期にかけて、二回トップジンM粉剤を一〇アル当り三キログラム、またはトップジンM水和剤一〇〇倍液を一〇アル当り五十と散布します。

アサカゼコムギ施肥設計 (10a当り)

肥料名	元肥	追肥	成分量
堆肥	1,000kg		N 5.6
ケイカル	180		P 10.4
ようりん	20		K 7.2
BB464号	40		
BB追肥1号		10	

追肥は葉色を見て、3月下旬にBB追肥1号を10kg施用する

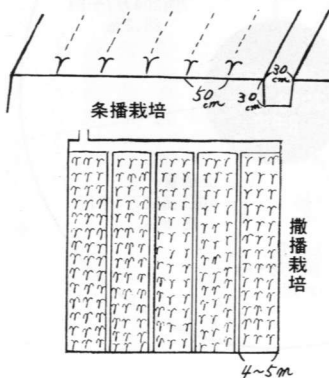
(六)排水対策

〇条播栽培では、五、六条おきに一条は種子をまかず、播種後に排水溝(深さ三十、四十cm・中三十cm)を設置して表面水の排水を良好にします。

〇撒播栽培では、播種後に四、五cmおきに排水溝(条播きと同様)を設置します。

(七)除草

播種後にトレファンサイド剤を三、四キログラムむらなく



「めやかに」牧水祭

九月十七日、雨模様の中、町内外から約二百五十名の方々が訪れ、しめやかに牧水祭が行われました。

日は午前十時から、生家の裏山の歌碑前で神事が行われ、朗詠の流れる中、みこ姿の坪谷中の生徒が歌碑に酒を注ぎ、ありし日の牧水を偲びました。十一時からは会場を坪谷中体

育館に移し、短歌入選者表彰、坪谷小・中児童生徒によるコーラス、朗詠、福瀬小学校六年の岩田美恵さんは、夏休み等を利用して県内の牧水歌碑めぐりを「牧水の歌から」と題して発表を行いました。

また、最後に宮崎女子短期大学講師の前田理恵子先生による独唱が行われ、会場いっぱい牧水の歌が響き渡っていました。

▼みこ姿の坪谷中学校の生徒が朗詠の流れるなか、酒を注ぎ牧水の偉業をしのぶ



▼宮崎女子短大講師前田理恵子先生による独唱

▼坪谷小学校児童によるコーラス



東九州縦貫自動車道の早期実現を!

大分県南部及び宮崎県北部の20市町村で組織する「日豊経済圏開発促進協議会」主催による交流大会が、11・12日の2日間大分県の宇目町で開催されました。これは、東九州縦貫自動車道の早期実現と圏域住民の交流、物産の交流を図ることによって、圏域経済の浮揚を図ろうというものです。(写真は、交流大会を前に、9日に牧水記念館前で行われた採火式)



十一月三十日

東郷町音頭発表会

町では、十一月三十日の午後二時から中央公民館において、東郷町音頭の発表会を行います。

この音頭は、昭和四十四年に明治百年記念事業の一環として募集していた詩に、本年度作曲したものです。曲は、作曲家の中山大三郎氏に依頼しこのほど完成した

ものです。

当日は、中山氏をはじめ、歌手の丸山京子さんを招いて発表会が行われます。

また、午後一時からは発表会に先立ち、公民館対抗カラオケ大会も行われますので、多数ご来場いただきますようご案内申し上げます。

点描 (61)

心豊かな山村暮らし (二)

(宮日新聞入選論文)
中之又
中武千草 (30)

畑に出てこうして仕事をして、いとブトにくわれながらも、大地がしっかりと私をつかまえて離さない。今日はちよつと遅れたゴボウ作り、鶏舎の横でくわくわく畑を打てばミミズが出てくるわ出てくるわ、それを手でつかみ上げて鶏にほうつてやる。いい卵を産んでくれ、うまいと言われる、ピカピカした卵を産んでくれ。ちよつとした畑の詩人にもなった心持で日が暮れていく。これが私の生きがいで自信満々の生き方だ。

村では山に残る者を落ちこぼれと見る向きがある。まるで駄目なもんだと考える風潮をやめて貰いたい。金を貯める者がそんなに偉いのか、役職について者がそんなに偉いのかと言いたい。ふるさとに残って草一本でも引き、山を育てていく方が最も偉く豊かな生き方ではないのか。

わが家でも長男が公務員二男が会社員と兄達は町に出て行ってしまつて落ちこぼれの末っ子が山に残つて「変人」扱いされている。さて畑に腰かけて思うに、私も自然卵養鶏を始めて四年目、もうかりはせぬが食つていけるようになった。しかし子供達が、大きくなって義務教育を終えてまだ勉強したいと言ひ出した時、とても今の経済力を出してやる事が出来ない。親子五人で食つていくだけで精一ぱいだから、無理をしてまで出そうとは思わない。子供の為に又町に出て働く気にはもうなれない。本当に子供のためにと考えるのなら、この中之又に暮らす事が一番の幸せと教えこみたい。

それでも出て行きたい、自分の道を歩きたいと言ひようになれば止めはしないけれど……。どうか草だらけの畑が明るくなつた。一ヶ月もすればゴボウ畑らしくなつて、夏にはキンピラや煮つけと変身して胃袋を喜ばしてくれ。町に出て食べるレストランの料理より味つけはへたでも最高の味だ。子供たちがまた「お母さんの作つた方がおいしいね」と言つてくれる事だろう。

時にはガサガサした手を恥し

いと思つたり、真黒な顔が気になりはするが、今さら恋するでもないのどクヨクヨするまい。郷ひろみや、草刈正雄が声かけてくれたらちよつと気にしてもいいが、家には西田敏行みたいにあたたい人が待つてくれる。さあ、泥まみれな顔顔を洗つて家に帰るとしよう。(終り) 新ひまわり運動

東郷町民会議長 都 甲 鶴 男

父の事

塩月儀市

それはダイナマイトというもので、折々はまたそのダイナマイトを淵に投げて魚をとる事もあつた。わけは解らず、ただ母の歎くのが心にあるのでその岩を握る槌の音や、またはダイナマイトの音そのものがかかにも悪いものもある様に思はれて、私は其処に行くのが恐ろしかった。そして、もう止せ／＼と幾度も父にせがんで、はては自分を可愛がつて呉れる高橋さんにまで頼み込んだ。その時、酒に酔つ

ていた高橋さんは、うふつという様な、あらはにそれと解る泣き笑いの声を立てて矢庭に私を抱き上げたことなどあつた。私は折々この高橋の事を今でも夢に見る。程なく彼はこの五平田山の事で父と喧嘩して私の村を出て行ってしまった。

訊くと「否え」という。さア私の肝しやく玉は破裂した。あらん限りの声を出して泣きわめいてとうとう駕籠からころげ出してしまった。そして、其処の路傍にふんぞり反つて如何しても動かない。どうでも「こま」を連れて来いというのだそうである。手をつくしておどしつかしてみたがどうしても諾かない。とうとう一緒にいた一人が連れに行く事になって、そのま、我々だけ先へ行こうとすると、また泣き立てた。「こま」を連れて来るまでどうしても此処で待つていようというのだ相である。

※年齢は数え年である。



秋になると耳川では柴せきによるアユ漁が見られます。

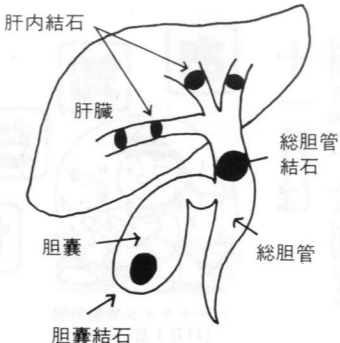
健康余話

胆石症

東郷病院長 山本 宏

胆石症は四十歳代の太った女性に多くみられる右上腹部痛を訴えとする病気です。凶の様にその所在部位から肝内結石、総胆管結石、胆嚢結石などに分類されます。その中で頻度の高い胆嚢結石を中心に述べてみます。

胆嚢は肝臓の下にぶらさがっている西洋ナシの形をした袋で、食物が十二指腸に入ると胆嚢が収縮して胆嚢内に貯めておいた胆汁(消化液の一つ)を分泌す

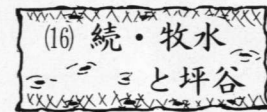


る働きをもち、十二指腸液や膵液などの消化液と混ざつて食物を消化し易い形へ変えてゆきます。

胆石には、コレステロールを主成分とするコレステロール系石と胆汁色素を主成分とする胆汁色素系石に大別されます。結石形成には食事や腸内細菌などが関与してできるのではないかと推定されています。最近では我が国の食生活も西欧諸国のそれに近づき、脂肪摂取量が増加したためコレステロール系石が多くなり、胆石全体の三分の二以上を占めるようになりました。胆石が形成されると殆どの胆嚢に炎症性変化をもたらす典型的症状として上腹部疼痛、発熱、黄疸などが出現します。「胆石発作」と呼ばれるほど胆石による痛みは強く転げまわることもあるほどです。

他に前駆症状として食後の重症感、膨満感、吐き気など不定の消化器症状がみられます。又、前胸部へ痛みが放射して心疾患(心筋梗塞や狭心症など)と誤られることがあります。通常は右肩や右背部に痛みは放射し

ます。胆石発作のない所謂、「無症状」胆石症が腹部X線写真や腹部超音波検査などで偶然に発見



父の事

塩月儀市

それはダイナマイトというもので、折々はまたそのダイナマイトを淵に投げて魚をとる事もあつた。わけは解らず、ただ母の歎くのが心にあるのでその岩を握る槌の音や、またはダイナマイトの音そのものがかかにも悪いものもある様に思はれて、私は其処に行くのが恐ろしかった。そして、もう止せ／＼と幾度も父にせがんで、はては自分を可愛がつて呉れる高橋さんにまで頼み込んだ。その時、酒に酔つ

派手所おもしろ

指名手配犯人が
あなたのそばに
いませんか?

指名手配犯人のポスターや、チラシの写真に見おぼえはありませんか。

交通事故のご相談は お気軽どうぞ
無料でご相談に応じております

十一月を「指名手配犯人を一掃する月」に定めて、全国の警察が一丸となって、追跡捜査をすることに なっています。

これらの犯人を見つけ出すには、ちよつとしたあなたの「第六感」や「目」「耳」が頼りです。ポスター、ちらしの写真にそつくりの者、少しでも似ている者を見たら、すぐ一〇番するかもよりの警察官にお知らせください。

あなたの秘密は守ります。教

社団法人 日本損害保険協会
宮崎自動車保険請求相談センター
宮崎市広島1-18-13 宮崎第一生命ビル新館5階 宮崎調査事務所内
☎0985-28-1199(直通) 0985-24-7921
電話のご相談もお受けします

指名手配

九月下旬から十月上旬にかけて町において、町内の方が第一当事者の事故が多発しました。原因は、わき見、居眠り運転等基本的事項の欠除から発生しています。いずれも漫然運転シートベルトすらしていない人も見受けられました。いまでもその事故で怪我のため入院の方もいます。

ハンドルを手に触れたなら、それを離すまで、身も心もしっかりとつかみ、安全運転に徹してください。



十一月は 国民年金制度 推進月間です

この推進月間は、特に今年四月から施行された新しい国民年金制度の加入や年金給付について、みなさん一人ひとりに年金の内容を理解していただき、将来もれなく年金が受けられることを目的としています。

年金相談

町では、この推進月間の事業の一環として、次のとおり年金相談を開設します。

当日は、社会保険事務所より職員を招いて、国民年金についての相談にお答えしますので、どうぞ、お気軽にお越しください。

年金相談日 11月17日(月)

午前10時~午後3時
場所 東郷町役場

産業祭の案内

昭和六十一年度の町産業祭が十一月七日から九日までの三日間開催されますので、多数の来場をお願いいたします。

▽会場 町中央公民館及びグラウンド

▽11月7日

各種コーナーの搬入及び審査が行われます。

▽11月8日 9時~

○農林産物等展示即売(子約) ○姉妹都市物産展(北海道幕別町・沖縄県宜野湾市)

○商工会コーナー、植木市コーナー、老人一般工芸品コーナー、企業コーナー等の展示即売

▽11月9日 9時~
各種催し物、展示等は8日と同じ。

また、当日は午後一時から東郷町むらおこし野菜生産振興大会が開催され、事例発表、講演などが午後四時まで行われます。

消費生活相談

消費生活に関する買物相談(表示の見方等)、苦情相談(商品やサービスの安全性、品質、取引方法、契約を解除したいというような相談等)などについて

てくらしのアドバイザーが相談に応じています。お気軽にご相談ください。

なお、当日以外はそれぞれの自宅で受付けています。

▽日時 11月18日 9時~15時
▽場所 老人福祉館

心配ごと相談

心配ごと・悩みごとなど、どんなことでもお気軽にご相談ください。

なお、各地区の相談委員(民生委員)による地区相談も、毎週火曜日にそれぞれの相談員宅で開設していますので併せてご利用ください。

▽日時 11月18日 9時~15時
▽場所 老人福祉館

行政相談

国の仕事をはじめ、県や町の仕事に対する苦情や要望など相談に応じています。当日以外は自宅で受付けています。どんなことでもお気軽にご相談ください。

▽日時 11月18日 9時~15時
▽場所 老人福祉館

行政相談委員
東郷町仲深 山口俊一

11月は下請取引適正化推進月間

口約束で取引していませんか。下請業者が親事業者との口約束に基づいて製品を納入しようとしたが、頼んだ覚えはないと受けとってもらえない事例が発生しています。下請代金支払遅延等防止法では、このようなトラブルが生じないように、依頼内容、代金の額、支払日等を記載した注文書を交付するよう義務づけています。

県内では次の日程で下請取引適正化推進講習会が行われます。

▷日時 11月7日 午後1時30分
▷場所 県庁講堂



忌明けとして、つぎのかたから町社会福祉協議会へ社会福祉のための善意がよせられました。厚くお礼申し上げます。

- ◎日向市の川口益雄さんから(政市さん・91歳ご死去)
- ◎追野内の佐藤幸男さんから(惣吉さん・90歳ご死去)
- ◎八重原の高山豊さんから(ヨシさん・85歳ご死去)
- ◎寺迫の黒木静雄さんから(ツタエさん・77歳ご死去)
- ◎坪谷の松本美和子さんから(篤子さん・27歳ご死去)

戸籍だより

(九月届出分)

出生 おめでと

赤ちゃんの名	父の名	住所
長渡 光	清照	福瀬
横山 考太郎	宗太郎	仲深
稲田 ゆかり	喜市	田野
清水 梨奈	義一	仲深
黒木 めぐみ	純吉	寺迫
山本 優也	憲昭	寺迫

結婚 お幸せに

住 所	住 所
畝原 芳一	小野田
椎葉 春子	日向市

死亡 ご冥福を祈ります

氏 名	年 齢	住 所
福谷 光治	80 歳	鶴野内

今月の納税等

国民健康保険税 六期

家畜共済掛金