



— まちのうごき —

人口	6,282人(-3)
男	3,033人(-1)
女	3,249人(-2)
世帯数	1,761戸(-3)

62年6月1日現在人口  
( )は対前月比



## いきいき 健康スポーツ

町では、日頃スポーツやレクリエーションに親しむ機会が少ない高齢者(60歳以上)を対象としたスポーツ教室を開催しています。

この教室は、自分の身体にあつた運動と、スポーツを通してよりよい人間関係をつくりだし、健康で明るく豊かな人生を送っていたらこうと開かれているものです。

ゲームやレクリエーションダンス、ジャズ体操、軽スポーツにさわやかな汗を流してみませんか。

62 / 7

# あなたの一票 明るい郷土



## 農業委員会 委員選挙

投票日 7月12日

七月十二日は、農業委員会委員選挙の投票日です。農業委員会は、農民の一般的利益を代表する機関として設置されています。今回の選挙は、現在のきびしい農業行政に対応していくための農民の代表を選ぶ大切な選挙です。このことを有権者全員が深く認識し、棄権することなくみんなそろって投票しましょう。

## 投票と選挙人名簿

農業委員会委員選挙人名簿に登録されている人で、投票当日選挙権を有する人でなければ投票することはできません。今回の選挙で使われる選挙人名簿は、本年一月一日現在により提出された選挙人名簿記載申請書を農業委員会において審査し、選挙管理委員会で調製、三月三十一日をもって確定した選挙人名簿が使われます。この名簿は、永久選挙人名簿

## 宮崎県知事 選挙

投票日 7月19日

七月十九日は、宮崎県知事選挙の投票日です。今回の選挙は、私達にかわって県政をまかせる人を選ぶ重要な選挙です。前回の投票率は六三・九一%で他の選挙に比べ大変低くなっており、今回は棄権することなく、みんなそろって投票しましょう。

## 投票と選挙人名簿

どの選挙においてもそうですが選挙権があっても選挙人名簿に登録されていない人は投票することができません。今回の選挙で使われる選挙人名簿は、毎年九月に行う定時登録と選挙が行われるときに行う

選挙時登録により調整された名簿が使われます。この名簿に登録されるには、①日本国民である。②年齢が二十歳以上である。③本町の住民基本台帳に登録され、引続き三ヶ月以上住所がある。ことが条件になります。今回の選挙における「選挙時登録」の基準日と名簿に登録される人は、次のとおりです。基準日が六月二十八日(年齢については七月十九日)です。昭和四十二年七月二十日までに生まれた人と、昭和六十二年三月二十八日までに住民基本台帳に登録された人。

## 不在者投票 制度

旅行や病気などで投票日に投票所まで投票できない人は、投票日の前日までに投票することが出来る「不在者投票」の制度がありますので、棄権することなくこの制度を活用してください。不在者投票は、告示の日から投票日の前日まで、土曜日の午後日曜を問わず毎日午前八時三十分から午後五時まで選挙管理委員会で行うことができます。また、不在者投票のできる指定病院や施設に入所している有権者は、不在者投票管理者であります施設などの長に申し出れば、その施設の中で投票ができることになっています。なお、選挙人で身体に重度の障害がある方は、郵便により自宅で投票する制度があります。この制度により投票する方は、「郵便投票証明書」が必要となります。

その他不明な点につきましては選挙管理委員会(役場総務課内)までお問い合わせください。 六九二二二二

# 集中豪雨に注意

## 危険箇所は早目にチェック

梅雨の末期には、しばしば集中豪雨による災害が起こります。特に、この時期の雨の特徴は、局地的に降ること、いつどこで降りだすかわからないという「ゲリラ的」「突発的」な性格をもっていることです。また、みんなが寝静まった夜に起こることが多く、災害の規模を大きくしています。

## なぜ集中豪雨が 起こるのか

梅雨期は、停滞前線(いわゆる梅雨前線)に伴う雨雲が日本列島をすっぽり覆っています。この前線は、オホーツク海方面からの冷たい空気のかたまりと小笠原方面からの温かい空気のかたまりがぶつかってできてい



ます。集中豪雨は、この前線に向かって湿舌と呼ばれる南方海上からのより温かくて湿った空気が流れ込むと、地形の影響と相まって起こります。つまり、冷たくて湿った空気と温かくて湿った空気が激しくぶつかり合うと、そこに入道雲のような上昇気流が生まれ、大雨を降らせ続けるのです。

とくに梅雨の末期は、集中豪雨が起りやすい条件がそろっているといえます。集中豪雨によるがけ崩れや河川の洪水などの災害に巻き込まれないようにするために、私たちはどんなことに注意すればよいのかを考えてみましょう。

## 要 注意

集中豪雨は、狭い地域に強い雨が短時間に降るので、あっという間に災害が発生することがあります。梅雨末期は、長雨などで地盤がすでにゆるんでいたりで、強い雨が降り始めたら嚴重な警戒が必要です。

そこで、まず注意しなければならぬのが、各気象台が発表する雷雨注意報や大雨警報などです。ラジオやテレビをつけて、注意報や警報などには十分気を付けてください。

## 一時間30ミリの 雨が目安

かなりの大雨が降ると、どこかで必ずといってよいほどがけ崩れが起きています。どのくらいの雨が降ると危険か、それは地形や地盤の硬さなどで一概にいえませんが、だいたいの目安は次のとおりです。雨量の限度は、一時間で三十ミリ前後といわれています。それまでに雨が降り続き地盤が水分をたっぷり含み、崩壊の限度に近づいていけば、一時間に十〜二十ミリ程度の雨でもがけ崩れが起こる恐れがあります。

さらに、一時間の雨量が百ミリ前後に及ぶ集中豪雨や、一日の雨量が五百ミリ以上に達する大雨の時には、がけ崩れはいつでもどこでも発生する可能性があります。日ごろから自分の住んでいる土地の状況をよく知って自衛手段を講じるとともに、大雨の時は気象台の発表する情報・注意報・警報に注意し、早目の対応を心がけましょう。

# 小さな“いのち” を守ろう

## 水の事故—— 夏に集中

保護者が同行せずに、子供だけで行った場合に起きた悲劇がやはり全体の七割を占めています。水の恐しさを教えよう

子供とりわけ三歳〜五歳前後の幼児は、水が命を奪う危険なものであることを、体験的に知りません。水しぶきを見れば、本能的に遊びどころがわいてきて、ヨチヨチ歩きで近づいていきます。ちょっとお母さんが目を離したスキに、とりかえしのつかない事態になることが多いのです。水遊びをするときは、次のような点にぜひ注意して、事故を防ぎましょう。

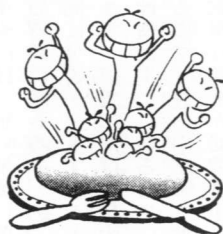
- 太陽の光の中で思いっきり遊びまわられる夏は「チビっ子たち」として最も楽しい季節です。海や山や川に、元気なはしゃぎ声が響きますが、一方この時期は、いろいろな事故の多いシーズンでもあります。
- 中でも、水による事故では全水死者の約三割(昭和六十年中)が中学生以下の子供たちで、その事故のほとんどが夏休みに集中しています。
- 子供の水の犠牲者を統計からみてみますと、場所別では河川が最も多く、ついで海、用水堀、湖、沼、池、そしてプールの順になっています。
- どんなときに命を落しているかという点、水泳中がしばしば多く、ついで水遊び中、魚釣りとなっています。
- 近くで用水堀やため池などの危険な場所があるときは、管理者に申し出て、サクヤふたなどをしてもらいましょう。
- 子供たちだけで水泳や水遊びに行かないように、ふだんから子供に言い聞かせましょう。
- 出かけるときは、必ず大人が同行するようにしましょう。
- 雨降りのあとは、川や水路が増水します。子供たちを近づけないように特に注意を。
- 危険な水辺で遊んでいる子供を見かけたなら、進んで「危ないからやめなさい」のひと声を。

郡民体育大会・8月23日・町グランド



# 夏の食中毒にご用心

▶7・8・9月に集中◀



日本の夏は高温多湿。人間にとっては過ごしにくい気象条件でも、微生物や細菌が増えるには最高の条件なのです。

なかでも食中毒を引き起こす細菌は、七・八・九月に猛威をふるい、一年間に発生する食中毒の六〇七割がこの時期に集中しています。

## 食中毒防止の三原則は、

- ①清潔
- ②じん速
- ③加熱と冷却

毎日の食卓を守るためにも、家庭でできるチェックポイントをみてみましょう。

## 細菌をつけない

清潔

食中毒にならないためには、まず細菌をつけないことです。調理をする前には必ず手を洗ひましょう。見た目はきれいかもしれませんが、細菌のすみか「  
また化膿した傷口やおどきのなかには、食中毒の原因となる細菌がいます。指に切り傷やおどきがあるときは、指サックなどで傷口をふさぐようにしましょう。

## 調理したらすぐ食べる

迅速  
夏は暑さで食品が腐りやすくなります。調理の仕方にも、工夫がいる季節です。

食品を買ってきたら、常温に長く置かず、手ぎわよく調理しましょう。とくに魚などの生の食品は、できるだけ早く調理することが大切です。

また食中毒を引き起こす細菌が増えるには、ある程度の時間がかります。調理したものは早く食べましょう。食べ残して時間のたったものは、なるべく捨てるようにしてください。このことが食中毒を予防します。

## 加熱と冷却

細菌は熱に弱いものです。六五度以上で加熱すると、たいいての細菌は死んでしまいます。また冷却は細菌を増やしにくくする効果があります。ガンと冷凍すれば、細菌はまったく増えません。  
加熱と冷却をうまく使って、細菌をよせつけないようにしましょう。

## あの手この手の訪問販売

### ② 開運商法



先祖の霊がうかがれます。幸せがまわりますよ。

とよいなどといって、契約させるものです。  
壺や宝塔では、車で会場に連れて行き、ありがたいお話しを聞かせることもあります。祖先や水子の供養が足りないため家族に訪れる不幸を防ぎ、幸せになるとのふれこみです。  
代金支払いに苦労するのも祖先の供養のためとか。お年寄りなどが本当に信じてしまい、家族が怒ってしまう例も少なくありません。他人に話すとご利益がなくなるといわれ、みすみすクーリングオフの解除権を逃す

……○郡民体育大会・8月23日・町グラウンド……

## 鈴木俊一先生(外科)



六月一日付をもちまして、東郷町国保病院院長を拝命いたしました。昭和五十四年卒業後、県立宮崎病院に四年、椎葉村立

## 町立東郷病院の医師の異動

六月一日に東郷病院の医師の異動が行われ、外科の山本宏先生が県立延岡病院へ、内科の山

## 長嶺伸彦先生(内科)



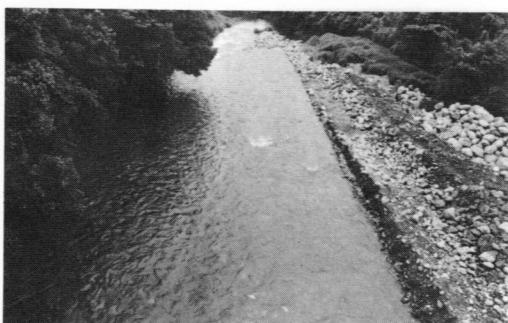
六月一日付で東郷町立病院に赴任しました。専門は内科です。栃木県の自治医科大学卒業後、

元香代子先生が県立日南病院へそれぞれ転勤になりました。  
その後任に、外科に大阪府立千里救命救急センターから鈴木俊一先生が、内科に日向保健所から長嶺伸彦先生が赴任されましたのでご紹介いたします。

県立宮崎病院、椎葉村国保病院、串間市立病院、自治医大(消化器内科)、日向保健所と勤務して参りました。当町も高血圧、心臓病、糖尿病といった成人病が多く高齢者も多いといった状況のようです。これらの特徴を踏まえた上で東郷町立病院の機能が有効に発揮できるように、院長の鈴木先生、職員の方々と微力ながら診療にあたりたいと思ひます。

## 自然プール 7月オープン

坪谷の牧水記念館前の坪谷川をそのまま利用した「自然プール」が完成しました。この自然プールは、牧水橋の下の河床約50メートルを整備してそのままプールとして利用するもので、7月にオープンする予定です。



## 全校児童で田植

坪谷小学校では、五月三十日、休耕田を借り受け全児童で田植を行いました。これは理科の学習と勤労体験学習を目的に行っているもので、泥んこになりながら植えつけを行なっていました。



## クーリングオフとは

訪問販売では消費者がセールスマンの話につられてうっかり契約してしまい、後日のトラブルとなる例が多いことから、契約日を含めて七日間なら無条件で解約できる法律上の制度です。申し込みを撤回したり、解約したい時には、その期間内に書面(書留か内容証明郵便が確実)で業者に通知すればよい。しかしこの権利も、現金で全額支払ったもの、また使用したり、消耗してしまったものなどには適用されませんので注意が必要です。

県では、こうした消費生活に関するいろいろな相談や苦情に応じる制度として「くらしのアドバイザー」制度を設けており町内では三名の方が委嘱されています。  
消費生活に関することでしたらどんな事でもお気軽にご相談ください。

- 寺原洋子 (坪谷区) 六九一七四二五
- 福良俊美 (小野田区) 六九一二四九四
- 日隈節子 (鶴野内区) 六九一三二〇七

## 牧水公園 キャンプ場

牧水公園のキャンプ場は昨年整地を行いました。今年度は便所等を設置することにしています。七月中には完成する予定です。なお、牧水公園キャンプ場は有料(一般三百円、中学生以下二百円)ですので、必ず役場開発整備課に申請を行い許可を受けてから使用してください。その他使用についての詳しいことは開発整備課へお問い合わせください。

## 短歌

尾鈴短歌会

沈丁花のかをりにいちちはやく春をつけるや地蔵まつりの朝  
都 甲 鶴 男  
牛小屋に佇ちて淋しも仔を産まぬ牛を息子は手離すと云ふ  
植 田 イ セ  
垂るる程になりて熟れいる柿の実を採る人もなく冬の陽に照る  
本 多 茂 雄  
雨雲は低くたれ込む冠山咲き盛りたる桜を包む  
井 上 キ ミ エ  
この冬もきびしきに耐え幼杉は穂先黄ばみ春を迎へむ  
東 村 吉 市

……○郡民体育大会・8月23日・町グラウンド……

# 点描 (69)

## 深谷の史跡

**深谷観音堂**

深谷の三浦得栄さんに案内されて、庭先からすぐ山道に入る。杉林の中を歩くこと約三百歩ばかり、右側に参道があり、小さな祠がある。壁のまわりはコンクリートで丈夫に固めてある。扉はキチンとしてあり、錠はしていない。庭は狭いがきれいに掃き清められている。聞けば深谷婦人会が毎月一回清掃作業の奉仕だとのこと。

得栄さんが扉を開けてくれた。堂内も整然として花も供えてある。堂の壇上に三体の観音像が安置されている。一体は稍大きく二体は同じ位の大きさ。この観音像は木彫りにして細工がこまやかにしてあり、技の巧みなことには感銘、相当な彫刻師の手によることを推想する。

そして、色彩されている。年を経て稍色褪せている感はするが、おそらく町内随一の木彫観音像であろうと思った。二十年余前に一体が盗難にあったとの

こと。然し捜査の結果返って来たのだそうである。

創建は不明なるも、付近の杉林の中に五輪墓があちこちに頭を出していたりしている。その数が多いとのこと、庵寺のあったことは確かである。その庵寺の跡がこの観音堂であろうと思われる。この上手に城平と村の人が言っている城跡がある。武士の墓らしいものも三基あるところより、推察はまちがいないと思うのです。

### 三河家の関取墓

深谷の三河政三さんの先祖に大阪相撲兄弟関取がいたことは案外町内には知られていない。町報五月号にて若藤寅寅さんが鶴野内大工野出身で大阪相撲大関増見川の記事を発表しているが、同時代にこの深谷に関取男鈴山と音之瀬兄弟関取がいたので

この兄弟関は現三河政三さんより四代前儀右工門さんの子供であったのです。子供の頃より大変力が強く、後に大阪相撲に入り、関取になり活躍して上位の関取となり、大関目前にして八百長にかり、敢然と斗ったが、恨みをかい兄音之瀬は大阪にて毒殺にあり、弟男鈴山は兄の遺骨を抱き帰郷途中、讃

……○郡民体育大会・8月23日・町グループ大会……

岐の地にて病死したので。この病死も毒殺のうれいもあつたのです。

二人の骨はまもなく故郷にかえり、「智光淨園信士、天保九年五月六日、音之瀬、男鈴山」の墓が三河家の墓地に建てられて

います。昌福寺にある関取の墓は後になり坪谷の義人が関取の義徳に感じ建立されたのだと思えます。

町民の皆さんこの深谷見学においでください。

東郷町史談会長 都甲鶴男

## 若山牧水

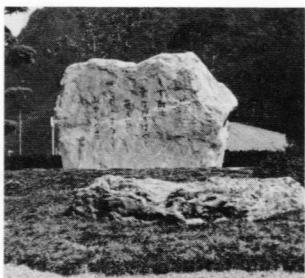
### (二)県内の 牧水歌碑

塩月儀市

日向市細島に「ふるさとのお秀が墓に草枯れぬ海に向へる彼の岡の上に」の歌碑がある。

この歌は第三歌集「別離」所載の歌で明治四十一年頃頃の作であろう。お秀は細島出身で、

牧水が早稲田大学時代日本女子大学に在学の親しい歌の友である。明治四十年十月母と共に帰途につき翌十一月途中大阪で病没した。



▲役場前の歌碑



▲東郷中学校の歌碑

日向市富島中学校に「昨年建てられた歌碑は「うつくしく清き思ひ出と、めおかむ願ひを持つて今をすこせよ」である。

この歌は第十五歌集「黒松」

日向市駅頭に「幾山河」の歌碑が建てられている。日向市長の懇請で牧水顕彰会が建立した。

この歌も第三歌集「別離」所載の歌である。第三歌集は明治四十三年四月刷行した歌集である。米山の頂上から坪谷方面を眺めると、この歌をほうふつさせる景観である。

日向市米山に「日向の国むら立つ山のひと山に住む母恋し秋晴の日や」の歌碑が「昨年建てられた。

この歌も第三歌集「別離」所載の歌である。第三歌集は明治四十三年四月刷行した歌集である。米山の頂上から坪谷方面を眺めると、この歌をほうふつさせる景観である。

所載の「やよ少年たちよ」の一首である。

美々津の権現崎に「海よかけれ水平線の動きより雲よ出て来て海わたれかし」の歌碑が建てられている。

この歌は大正二年三月の作で、牧水は前年七月父病気のため帰省し近親者から故郷にとどまて家をたてるよう強く要請され進退に苦しみ憂うつな日々を送ったが大正二年二月母が東京行を許した。翌三月美々津の友人を尋ねて海の歌八首作っている、そのうちの一首である。

東郷町役場に山桜の歌の一首「うすべに」の歌の歌碑が牧水生誕百年の記念に建てられた。

この歌は大正十一年三月湯ヶ島温泉での作だが、作歌二十三首とも故郷での作歌ではないかと思う山桜の歌である。碑石は南郷村に求めた。

東郷中学校昭和六十年卒業生が卒業記念に建立した。

歌は富島中学校と同一である。

## 健康余話

### 19 やけど

東郷病院長 鈴木俊一

冬の方が、受傷数も多く、重傷の方も多いのですが、六月一日以来、二人のやけど(熱傷)の患者さんがみえました。

「やけどの重症度」

やけどの重症度は、熱傷を受けた皮膚の面積(体表全体の面積に対する割合)、深さ、年齢によって異なります。熱傷面積は手掌の広さを一割とした、「九の方則」で計算されますが、一般には、第II度で一五割以上、第III度で二割以上が入院適応と



○すぐにきれいな冷水で冷やす。みそ、油、チンク油はぬってはいけません。

なります。

やけどの深さは、I度、II度、III度に分類されており、II度はさらに浅いもの(以下SDB)と深いもの(DBB)と分けられます。熱傷面積の計算には、I度の部分は含めません。

「家庭での初めての処置」

家庭で事故が発生しましたなら、まず水道水で冷やすことです。この処置により、水疱のできるやけど、つまり、II度がI度になることもあるのです。以前、着衣の上から熱湯をかぶった小学生を見ましたが、衣服を脱がせて水をかけられていたため、手間がかかり、結局、冷水の効果の少ない例でした。急ぐ場合は、着衣の上から水をかけることもあります。冷やすめやすとしては、十五分程度、痛みがなくなるまでで、過度の冷却は体温低下をまねくので、注意が必要である。

味噌や膏薬を、創部に塗ってこられた方もありました。せっかく、無菌の上水道で冷やし洗っても、培菌をつけているようなものです。不潔な操作によりII度の熱傷が、III度と同等にされてしまいます。新しいガーゼで、熱傷部を包んできていたのが理想です。

「やけどの障害と治療」

## 税 税 税 税 税 税 税

### 家屋の固定資産税の額が下らないのは?



**問** 家屋は年々古くなっていくのに家屋の固定資産税の額が下らないのはなぜ?

**答** 家屋の評価は、評価の対象となった家屋と全く同

色々な方々があります。SDBではソフラチュール、ゲンタシン軟膏(東郷病院にあります)、硝酸銀溶液、豚皮を利用します。DDBではソフラチュール、ゲンタシン、シルバーサルファアデリアジン(東郷病院にあります)を局所処置につかいます。III度では、表皮の再成がないので植皮をします。広範囲熱傷の人では、熱傷用ベッドが考案され、県内で二台が作動しています。最後に、やけどの簡単な説明をしましたが、子供のやけどは親の注意により防げるものである、日常からの心構えが大切です。

一のものの評価の時点においてその場所に新築することとした場合に必要とされる建築費(これを再建築価格といいます)に、家屋の建築後の経過によって生じる損耗の状況による減価率(これを経年減点補正率といいます)を乗じて評価額を求めることとされています。

したがって、評価替えの年度から次の評価替えの年度までの再建築価格の基礎となる建築費の上昇率が経年減点補正率という減価率を上回る場合は評価額が上がることになり、反対に、建築費の上昇率が経年減点補正率を下まわる場合は評価額が下がることになります。

つまり、家屋は、建築費の上昇が激しい場合には、見かけは古くなってもその価値(価格)が減少せず、かえって上昇することがあるわけです。

しかし、固定資産税においては、評価替えによる評価額が評価替え前の評価額を上回る場合には、現実の税負担を考慮して原則として評価替え前の評価額に据え置くこととされています。

このようなことから、古い家屋の固定資産税は必ずしも年々下がるということにはならないわけです。

……○郡民体育大会・8月23日・町グループ大会……



……○郡民体育大会・8月23日・町グラウンド……



### 保母資格試験 準備講習会

県社会福祉協議会では、次の日程で講習会を行います。

#### 一、受付

昭和62年6月2日から  
昭和62年7月11日まで

#### 二、講習期間

昭和62年7月21日から  
昭和62年7月27日まで

#### 三、受講者の範囲

- ①昭和六十二年度宮崎県保母試験の受験資格を有する者
  - ②児童福祉施設において児童の保護及び保育に従事することを希望する者
- その他、受講料、受講の手続きなど詳しくは、役場住民課福祉係へ。

### 宮崎県保母試験

#### 一、受付期間

昭和62年7月1日から

昭和62年7月15日まで  
昭和62年8月18日から  
昭和62年8月21日まで

#### 二、試験日

#### 三、受験資格

- ①学校教育法による高等学校を卒業した者。又は文部大臣において、これと同等以上の資格を有すると認定した者。
  - ②満十八歳になってから、児童福祉施設において、三年以上児童の保護に従事した者。
  - ③学校教育法による高等学校保育科三年生に在学中で昭和六十三年三月卒業見込みの者。
- ほか、受験手続き、試験科目など詳しくは役場住民課福祉係へ。

### 心配いし相談

心配ごと・悩みごとなど、どんなことでもお気軽にご相談ください。

なお、各地区の相談委員(民生委員)による地区相談も、毎週火曜日にそれぞれの相談員宅で開設していますので併せてご利用ください。

#### ▼日時

7月21日 9時～15時

### 消費生活相談

消費生活に関する買物相談(表示の見方等)、苦情相談(商品やサービスの安全性、品質、取引方法、契約を解除したいというような相談等)に応じています。お気軽にご相談ください。

引方法、契約を解除したいというような相談等)に応じています。お気軽にご相談ください。

### 行政相談

国の仕事をはじめ、県や町の仕事に対する苦情や要望など相談に応じています。当日以外は自宅で受付けています。

▼日時 7月21日 9時～15時  
▼場所 老人福祉館  
行政相談員  
東郷町仲深 山口俊一

### 結核検診

○7月7日 受付9時～10時 13時～14時  
○7月10日 受付9時30分  
▼場所 両日とも小野田公民館

### 日本脳炎予防接種

▼該当者 満3歳以上  
▼日程

期日	受付時間	場所	該当区
7月3日	14時30分～15時50分	坪谷公民館	仲深、坪谷、越表、下渡川
7月7日	15時～15時20分	山の口集落センター	寺迫
7月9日	15時20分～14時30分	中央公民館	右記以外

※母子手帳を忘れずに。

### 婦人検診

▽7月13日 受付13時～14時  
場所 農協寺迫支所  
▽7月14日 受付9時～10時 13時～14時  
場所 老人福祉館

#### ▽7月15日

午前 受付9時～10時  
場所 農協坪谷支所  
午後 受付13時～14時  
場所 越表生活改善センター

### 【お礼】

大阪市岸和田市在住の海野久さん(福瀬区出身)から町宛に金一封が送られてきました。町では社会福祉協議会を通して福祉事業に役立てて頂くことにいたしました。厚くお礼申し上げます。



忌明けとして、つぎのかたから町社会福祉協議会へ社会福祉のための善意がよせられました。厚くお礼申し上げます。  
◎福瀬の塩月栄久さんから(マサエさん・64歳ご死去)

### 戸籍だより

(五月届出分)

#### 出生 おめでとー

赤ちゃんの名	父の名	住所
黒木健太	幸一	寺迫
寺原愛	政志	羽坂
松本千帆	治	福瀬
黒田茜	敏彦	仲深
矢野翔太	達朗	坪谷
川内夏希	利治	小野田
黒木雄大	義久	小野田

#### 結婚 お幸せに

氏名	住所
谷口一喜	田野
西川まゆみ	大阪府
澤田典幸	小野田
若藤麻由美	西郷村

#### 死亡 ご冥福を祈ります

氏名	年齢	住所
塩月マサエ	64歳	福瀬

#### 今月の納税等

### 固定資産税 二期