



人口	6,220人(-4)
男	3,000人(+3)
女	3,220人(-7)
世帯数	1,753戸(+1)
63年1月1日現在人口 ()は対前月比	



牧水かるた大会

第13回牧水かるた大会が、1月6日開催されました。

当日は、町内の小学校から30チーム150名、中学校15チーム75名の合計225名が参加して、団体と個人の優勝をめざして熱戦が繰り広げられました。

結果は、団体の部では、小学校が坪谷小Aチーム、中学校は東郷中Aチームが、また、個人の部は、小学校で田辺亜紀さん(福瀬小6年)、中学校は川越洋二君(坪谷中2年)が、それぞれ優勝しました。

63 / 2

別表2

主な所得控除一覧表

Table with columns: 所得控除の種類, 所得税, 町県民税. Rows include 基礎控除, 配偶者控除, 扶養控除, 老人扶養控除, 障害者控除, 老年者控除, 寡婦(夫)控除, 勤労学生控除, 社会保険料控除, 生命保険料控除, 損害保険料控除, 医療費控除.

一年間の所得について税額を計算してみると、源泉徴収や予定納税で既に納めている税金の方が多くなっている場合があります。

税金の還付申告

給与所得者で年の中途で退職し、その後就職しなかったため年末調整を受けなかった人(源泉徴収票が必要)

たばこ消費税は暮らしの中に生かされています。●たばこは地元で買ひましょう。

交際費、光熱水費、事業用借入金金の支払利息、地代、家賃等)及び生命保険料の領収書が必要で、これらの書類の外に、印かん健康保険証をご持参ください。

所得税の確定申告

2月29日と3月1日 役場講堂で

所得税は、毎年一月一日から十二月三十一日までの一年間に生じた所得について課税されま

出して二月十五日から三月十五日までの間に申告し、納税することになっていきます。

確定申告の必要な人

なお申告書の送付を受けなくても、次の人は確定申告が必要

このような場合には、所得税の年税額と既納税額との差、すなわち、納め過ぎた税額は事務

町県民税の申告相談

2月10日から3月10日まで

今年も町県民税と国民健康保険税の申告時期となりました。昭和六十三年一月一日現在で町内に居住する人は、昭和六十二年一月一日から十二月三十一日までの一年間に生じた所得について申告していただくことになっていきます。

申告のときごは、

①田畑で生産した作物名・作付面積が明らかなもの(あらかじめ申告計算書を配布しますので記入しておいてください)。

別表1

昭和63年度 町県民税・国民健康保険税申告相談受付日程表

Table with columns: 月日, 曜日, 時間, 申告相談該当区名, 組合名, 場所. Rows list dates from 2月10日 to 3月10日 across various districts like 小野田, 大谷, 下渡川, etc.

③養蚕の繭売渡し精算書(各蚕期別) ④肉用牛のセリ市場における売渡し証明書(百万円未満の子牛

人は、事業主からの賃金等の支払い明細書(給与支払報告がされている人は不要)

共用地の買収による補償の場合も必ず申告のこと) ⑧その他所得のある人は、収支の明らかなもの(家計簿、日記



▲入浴サービス車を寄贈

東郷町社会福祉協議会に「24時間テレビ・愛は地球を救うチャリティ委員会」から、このほど入浴専用サービス車(はるかぜ号)が寄贈されました。

この入浴サービス車は、寝たきりの方を対象にベッドの横で入浴できるような器具を備えたもので福祉協議会では、週2回午前と午後に分けて、はるかぜ号を走らせたいと話しています。

▼九州大会で準優勝 全国大会に出場

去る12月25日、6日に熊本県で開催された、中学校秋期大会の九州大会に出場した坪谷中学校庭球部は、この大会でも準優勝し、3月28日に大阪で開催される全国大会に出場します。また、1月17日に宮崎市で開かれた、中学生選抜インドア選手権大会(個人戦)において、山床猛富、日高一彦組(写真)が優勝しました。



境界が明らかになって安心

全国的には、昭和二十六年から着手、二〇一六(六二%)の市町村で実施(完了・休止市町村を含む)され、その進捗率は、三二%となっています。この進捗率をみても分かるように、この地籍調査が長い年月を要し、いかに困難な事業であるかが図り知れます。本町の場合、町全面積は、二一八・六一km²(二一、八六一ha)ありますが、国有林・開拓パイロット事業等の一八・一五km²を除いた二〇〇・四六km²が要調査面積となっています。これを三十五年間で実施することにしています。

実施の順序

実施の順序としては、本町には、大字が四(大字山陰、八重原・迫之内、下三ヶ、坪谷)、大字山陰の下には十千の内甲・乙・丙・丁・戊・己・庚・辛の八つがあり更にそれらの下に二〇四の小字があります。行政区は十二区ありますが、大字・十千がその行政区をおおむね現わし地番区域を形成し、字を網羅しています。したがって、行政区ごとの地番区域の内、字ごとに実施いたします。六十三年度は、寺

地籍調査始まる

63年4月1日から

三十五年間で実施

うに、この地籍調査が長い年月を要し、いかに困難な事業であるかが図り知れます。

迫区で甲地番区域の字向原を实施了します。

『では、地籍調査とは
どういうものなのか。』

人に関する記録として戸籍があり、日本の国民にして戸籍のない人がいないように、土地に関する記録として地籍があり、日本の国土にして地籍のない土地があつてはならず、しかも正確に漏れなく記録されなければなりません。その意味で地籍調査は、土地の国勢調査といわれています。

現在、登記所(法務局)に備えられている字図、土地登記簿は明治の初期の地租を徴収することを主たる目的としてなされた地租改正事業、地券の発行により作成されたものを基礎に加除修正がなされてきているものです。特に当時つくられた字図は、幼稚な測量技術によるものであり、長い年月を経る中で、現況の移り変わり等によって大切な土地の境界紛争の原因にもなっています。

そこで、地籍調査を実施することにより地籍を明確にして、より良いものにする必要がります。しかも、字図が作成されて第三の世代交代期を迎えておられ、その緊急性は高まっています。

『どのように地籍を
明確にしていくのか。』

地籍調査は現在ある字図を基に現地にある一筆ごとの土地について、その所有者、地番、地目及び境界を正しく調査して、最新の測量技術によって精度の高い地図(地籍図)と簿冊(地籍簿)を作成いたします。

その結果、地籍簿に基づいて登記所の表題部が、修正され、地籍図は、現在の字図に代わって登記所に備え付けられます。地籍調査は、土地の所有者、地番、地目及び境界を正しく調査することから始まるものです。

したがって、隣接する土地の所有者の立会いが絶対的なもので、その立会いにより境界が確定されます。今回の調査で立会いが出来なかつたり、確定出来なかつた場合は、そのまま「筆界未定」として調査し、将来に渡って境界を設定することが困難になることが考えられます。この「筆界未定」が生じないことが、この調査の意義です。

この作業が済むと一筆ごとの境界に打たれた「境界杭」を測量いたします。この測量は、経度・緯度(座標値)で測量され、災害等で土地が流出しても、現地に復元することができます。

それを図上で面積測定し、土地所有者の皆さんの閲覧を受け誤り等を修正して県知事の「認証」を受けます。その結果、地籍簿は登記所の登記簿の表題部を修正し、地籍図は字図に代わって登記所に備え付けられ地籍調査は終了いたします。

現在の計画では、現地の調査から測量までを初年度に面積の測定から認証、登記所への送付を次年度に実施いたします。(二年サイクル)

この事業の経費については、全額国・県・町で負担をするもので境界杭以外は一斉、個人負担はありません。又、課税上の問題については、地目については、現況で課税いたしますが地積については、全事業完了後(現在の計画では昭和九十七年)に課税することにしています。

以上、地籍調査の概略を説明いたしました。あくまで、字図を基に現地を確認していくもので土地所有者の立会いが絶対的な条件となります。実施に先立って説明会を行います。土地所有者の皆さんの御理解と御協力を賜りますようお願い致します。

開発整備課地籍係

▲総合優勝は 鶴野内

消防出初式が、一月五日、町グラウンドで開催されました。町内の十二部が参加し、規律訓練と小型ポンプ発水競技に日頃の訓練の成果を披露しました。総練の部で鶴野内(八部)、小型ポンプ発水競技の部は田野(十部)、総合で鶴野内(八部)がそれぞれ優勝しました。



▶大人の 仲間入り

町の成人式が、一月四日開催されました。今年は一三三名の方が二十歳を迎えるというのですが、当日は一二人が出席し、小野田の都甲忠弘さんが誓いのことばを述べ大人の仲間入りをしました。



▲山桜を植栽

十二月二十九日、宮崎市在住の東郷町人会のメンバー六人が牧水公園を訪れ、町の木山桜を百本、公園周辺に植栽しました。うち五十本は、宮崎相互銀行の木村栄一郎さんから寄贈されたものです。



短歌

尾鈴短歌会

テレビ塔に灯は点りつつ秋ふかく黒仁田山に瞬くとせす
若藤 延世

黒木 久子

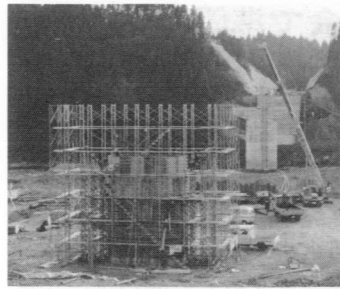
走り終え崩れるごとく手をつきて地に伏す若等吐息はげしき
東村 吉市
米作る圃場は広く整備され春の作付けいたく待たるる

高千穂のむら山すがし朝まだきホテルの窓に煙草のうまし
都甲 鶴男
戸沢藩船番所と書かれる番士の居りし最上川下る
本多 茂雄

点描 (76)

地区を訪ねて

(5) 田野区



田野の東側を通るバイパス

田野区は旧東郷橋近くに注いでいる椎谷川に沿って家並があり、面積十四・二七平方料で小野田区より広く、追野内区より稍狭い。山林、原野が広いと言ふことになると思ふ。人口は二五九人で八重原区、越表区等と並んで人口が少ない。実行組合は田野、厥野、稲葉野の三組合に分れています。田野区は以前よりきまりのよい区であることが知られている区であります。

長田原玄房氏よりしばしば話を聞いていました。河川美化運動が強く要望された時に、ここでは午前中道路掃除をなし、午後には椎谷川のよし切りを開始したのです。よし草が何処の河川でもはびこって困っている時、この刈り取りを始めたのです。

区民の中には当初反対の声もあつたようですが、田原区長は断固これを実行した。小野田区では大谷川、老谷川の一部を実行したが、椎谷川ほどは無い。追野内川でも実施した例はあります。田野区は椎谷川改修で流れが変り、よし草も少なくなつて来たのです。田原区長は五ヶ年区長を継いで実践したので現在は行事として続けていることとす。

次に毎月常会を必ず開催して諸種の集金をなすこととあります。町の区長会があつた後、組合長会があり、その後実行組合宅或は集会所に世帯主全員集りいわゆる常会を開き、区長の伝達やその他の協議を済ませる。そして諸種の集金が始まるのであります。この集金会なるものが毎月常会が催される所以であります。国民年金、健康保険税、区費、その月の税金、水道料、組合費

等とに毎月集金すべきものを皆持ちよつて組合長が集めるきまりになってるので、滞納が無いことと、常会が毎月開催されて区民の連帯意識が旺盛であることには敬服するところでありませぬ。

他区では納税組合長が、各家を廻つて集金する様であります。この田野方式を私は奨めたと思ひました。

次に定例農休日毎月第三日曜を家庭の日と定め、その日は全戸が必ず仕事を休むことにし

若山牧水

牧水の小説

古い村(六)

塩月儀市

その翌春、自分は中学を卒業すると同時にひそかに郷里を逃げ出して東京へ出て、或る私立学校の文学科に入つて了つた。

卒業前、父はわざ／＼村から自分を中学の寄宿舎まで訪ねて来て、いつもに似ず消然と、何卒この場合精神を堅固にて迷わぬように心がけて呉れとおもむろに哀訴するように自分に注意した。

ています。以前は毎月二十五日が農休日だったのを、家庭の日に改めたことと、この家庭の日を有意義に実行していることも亦他の範とすべきだと思ひます。

生産森林組合もあり楠盛塚をはじめ多くの美林もあります。国道四四六号線開通と、新東郷橋架橋、国産材加工施設による、田野区の将来は明るい期待を持つことが出来ましよう。

東郷町文化協会長 都 甲 鶴 男

迷わぬようには、父はかねて自分を眞実医者にするつもりであり、自分は文学をやると言い張つて、久しく言い合つたのであつたが、終に自分は内心策をかまえて、表面だけ父の意に従うように曾つて誓つたことがあつたので、何卒その誓いを完うしてくれといふのである。

けれども自分は終にこの老いた父にそむいた。四月六日の夜、細島港を出帆する汽船某丸の甲板に停んで、離れゆく日向の土地を眺めやつた時、自分は欄をつかんで、父の顔を思いやつた。三年目に自分は重い病気にかかり父母から招かれて国へ帰つた。お寺のような広い冷たい座敷に寝ていると涙を越して小高

く円い丘に眞青に巖の茂つて居るのが見える。その丘は二・三年前まで松や檜のうっそうと茂つていた所である。

その森は父より三代目以前の人が植えた。森をめぐつて深い溪がある。丁度我家から見れば淵は青く瀬は白く、ずつと森を取巻いているように見えて、その辺一帯が大きな自然のままの庭園ともなつて居るし、朝夕斯う見馴れては他の処と違つてどうしても手離しがたい、こればかりはどうしても売らずに置ましようとうと家中皆が話し合つていたその森もとうとう斯んな青い畑になつてしまつた。

よく見れば畑の隅の方に粟らしいものが作つてある。もうよく実つていると見えてうす黄に色づいたその畑の中に男が一人女が二人眞昼の日光を浴びてせせとそれを刈つている。唄もうたわず、鎌のみが時々びか光る。

或日のこと、母が幼い子供を抱いて笑ひながら二階に上つて来た。不思議に思つて見ると、母は自分の枕もとに座つて、その手を自分の方に押し向けて、なお笑つている。田舎者の産んだらしくもない可愛らしい男の子だ。

健康余話

24 かぜ症候群

東郷病院内科 長 嶺 伸 彦

「かぜ症候群」とは、急性呼吸器ウイルス感染症とほぼ同じ意味で用いられます。

この「かぜ症候群」の病原ウイルスは、数多くのものが知られており、インフルエンザウイルスはよく知られています。その他「かぜ症候群」の病原となりうるものとして各種細菌などがあります。約八〇〜九〇%は前述のウイルスが原因です。これらの病原体により鼻水、鼻づまり、のどの痛み、咳といった呼吸器症状とともに、熱、頭痛、体がだるいなどの全身症状が現れ、およそ一週間の経過で治つて行きます。

この「かぜ症候群」は、いわゆる「かぜ」として患者さんには説明されることが多い様です。



患者さんによつては「かぜ」の診断を聞くとか何か不信そう、あるいはもつと悪い病気ではないかという様な顔をされる方が時々いらつしやいます。確かに「かぜ」のような症状で始まる疾患は多いのですが、それは病状の経過や薬の効果などにより、ある程度見きわめることが可能です。今回、「かぜ」を取り上げましたのは、この「かぜ」には次に掲げる様に種々の種類、程度のものが含まれているということとを強調しておきたいためです。具体的には①普通感冒(もつとも多く、鼻炎症状が主)②インフルエンザ③咽頭炎④咽頭結膜熱(プール熱)⑤グループA(小児に多く、呼吸困難を伴う)⑥気管支炎⑦異型肺炎⑧肺炎などです。

止め、細菌が関与している時の抗生物質などです。予防についてもインフルエンザのワクチン接種が行われている程度です。それゆえ、日頃より体力を向上させる運動や食事に対する気配りが大事と思われ

ます。そして「かぜ」になつたら安静、保温、栄養、そしてタバコ等は控えるといった基本的な注意と処方された薬をきつちりと服用するといった事が、「かぜ」をこじらせないためのコツと言

国民年金の 手続きや 納付は お済みですか!!



◎サラリーマンの奥さんは第三号被保険者の手続きが必要ですよ。

新しい国民年金では「サラリーマンの奥さん(第三号被保険者)」は自ら国民年金の保険料を納める必要はありませんが「サラリーマンの奥さん(第三号被保険者)」として取り扱われるためには届け出をして認定を受けなければなりません。この届け出を忘れずと、納めなくてもよい国民年金保険料を納めなければならなくなつたり、「第三号被保険者」としての記録が残らないため将来年金を受けられなくなるおそれもありますので、届け出を忘れて居る方は直ちに町役場へ届け出をして下さい。

◎国民年金の保険料は納めましたか。

国民年金の保険料の納付はお済みでしょうか、納め忘れがないかお調べ下さい。保険料を納め忘れてしまうと、万一の事故のとき、障害基礎年金や遺族基礎年金などを受けられないばかりか、先へいつて老齢基礎年金さえ受けられないこともあり

ます。もし、納め忘れの保険料があればすぐ納めましよう。

◎四月から国民年金の保険料が変わります

これまでの国民年金の保険料は月額七、四〇〇円でしたが、昭和六十三年四月から七、七〇〇円となります。

町から送られてくる納付通知書により、毎月納め忘れがないように納めましよう。なお、保険料をまとめて納める前納制度を利用すると便利です。昭和六十三年度分を全額一括前納すると九〇、一七〇円に割引されます。ご協力ありがとうございました

赤い羽根共同募金

昨年十月一日から十二月三十一日まで、全国一斉に展開された「赤い羽根共同募金」は町民のみならずの暖かいご協力で多くの募金が寄せられました。ありがとうございました。

- 一、戸別募金 一、〇一〇、七〇〇円
- 二、一般募金 七二、九六一円
- 三、法人募金 二二二、六〇五円
- 四、街頭募金 三〇、一九五円
- 五、職域募金 九一、八七〇円
- 六、その他 三五〇円

合計 一、四二七、六八一円
なお歳末たすけあい募金で老人クラブの方の集めていただいた募金は一九三、九三三円でした。



農業委員会委員

選挙人名簿の縦覧

農業委員会委員選挙人名簿は毎年一月一日現在で調整されることになっています。

町選挙管理委員会では、次の日程で縦覧に供することになっています。縦覧期間中に異議申立がなかった場合は、三月三十一日に確定されます。

縦覧期間

2月23日～3月8日

縦覧場所

町選挙管理委員会事務局
(役場総務課内)

宮崎県勤労者

持家住宅建設資金

融資条件

- 限度額 三〇〇万円
- 融資期間 二十年以内
- 融資利率 年五・五%

○償還方法 原則として元利均等月賦払

融資対象者

住宅金融公庫融資、年金福祉事業団融資、公務員等共済組合融資のいずれかを受けて専用住宅を新築される方で次の各号の全てに該当する方。

①県内に居住する勤労者で、同居家族を有し、自己所有の住宅を有しない者。

②世帯年収が概ね七〇〇万円以下で、申込者の年収が世帯年収の二分の一以上。

③最終償還時の年齢が七十歳未満の者、ただし、承継償還ができる場合はこの限りでない。

▽取扱金融機関 宮崎銀行、宮崎相互銀行、西日本銀行、宮崎県労働金庫

▽申込の受付期間

昭和六十三年三月三十一日。ただし、融資予定額に達した場合は、三月三十一日前であっても締め切ります。

▽問い合わせ

○宮崎県労政課(☎〇九八五―二四―一一一)

○延岡商工労政事務所又は、取扱金融機関

問合せ電話は

「一一六」に

変わります

電話新設や移転の申込、電話機の問い合わせは、五三局〇〇〇番で受け付けていたものが、一月六日から、電話番号が局番なしの「一一六」に変わりますのでご注意ください。

春の全国

火災予防運動

2月29日～3月13日

火の用心七つのポイント

- ①寝たばこや、たばこの投げ捨てをしない。
- ②子供に、マッチやライターで遊ばせない。
- ③風の強いときは、たき火をしない。
- ④天ぷらを揚げるときは、その場を離れない。
- ⑤家のまわりに燃えやすいものを置かない。
- ⑥ふろの空だきをしない。
- ⑦ストーブに燃えやすいものを近づけない。

職員の異動

職員の異動がありましたのでお知らせします。

▽採用 甲斐由美(開発整備課)

- ▽異動
 - 開発整備課長 都甲哲郎(議会事務局長)
 - 老人ホーム園長 甲斐久生(開発整備課長)
 - 議会事務局長 沖田征郎(農政課長補佐)
 - 農政課長補佐 三浦正教(開発整備課管理係長)
 - 開発整備課主幹 塩月悌二(住民課衛生水道係長)

今月の納税等
国定資産税 四期
国民健康保険税



忌明けとして、つきのかたから町社会福祉協議会へ社会福祉のための善意がよせられました。厚くお礼申し上げます。

- 小野田の橋口末雄さんから(トラさん・90歳ご死去)
- 坪谷の矢野辰美さんから(トメさん・90歳ご死去)
- 鶴野内の松岡秀美さんから(梅野さん・86歳ご死去)

戸籍だより

(十二月届出分)

出生 おめでと

赤ちゃんの名	父の名	住所
草野有加里	新平	仲深
小川幸太	勝正	鶴野内
水尾慎吾	政信	小野田
直野美幸	幸二	福瀬

結婚 お幸せに

氏名	住所
田原信吾	日向市
寺田洋美	仲深
海野覚	坪谷
黒木郁代	鶴野内

死亡 ご冥福を祈ります

氏名	年齢	住所
山本一太郎	90歳	坪谷
橋口トラ	90歳	小野田
矢野トメ	90歳	坪谷