



— まちのうごき —

人口	6,200人(+6)
男	2,991人(+3)
女	3,209人(+3)
世帯数	1,748戸(-1)
63年3月1日現在人口 ( )は対前月比	



## 羽坂農免農道が完成

昭和58年から5ヶ年計画で工事が進められていた羽坂農免農道が完成し、2月29日竣工式が行われました。

この農道は、県営農林漁業用揮発油税財源身替農道整備事業により、延長504メートルを2億900万円かけて整備を行ったものです。

63 / 4

# 63年度 農林業振興を柱に 一般会計は24億 5,200万円

三月定例町議会が十一日に招集、二十三日までの日程で開かれ、昭和六十三年度予算等を提案、原案どおり可決されました。  
予算の提案説明に先だち行われた町長の所信表明(要旨)と予算の概要をお知らせします。

## 重点施策

- 一、農林業の振興
  - 二、企業の誘致
  - 三、教育と福祉の充実
  - 四、財政の健全化
  - 五、ふるさとづくりの推進
- 一、農林業の振興  
町の基幹産業である農林業の振興については、新農業構造改善事業、畜産環境整備事業、新林業構造改善事業など、あらゆる制度事業を導入し、生産基盤の整備を進めます。特に、本町
- 二、企業の誘致  
円高の進行とともに、国外に立地する企業が急増する中で、引き続き関係企業の立地について要請を行うとともに、既存立地企業と連携を深めながら規模の拡大などに積極的に働きかけを行っていきます。
- 三、教育と福祉の充実  
教育の振興については、教育

は林道網の整備が遅れていることから、林道網の整備充実を図ることとしています。

施設の改善と教育環境の整備を積極的に推進し、郷土を愛する豊かな心を持った児童生徒を育てることを目標にし、社会教育においても、生涯教育の観点にたつて、人と人とのふれあいや連帯意識が大切にされるような社会づくりをめざします。また障害者、母子家庭、身よりのない高齢者など社会的に弱者といわれる人びとの物心両面にわたる福祉の向上を進めます。

四、財政の健全化  
財政の健全化については、毎年度財政健全化計画を策定し、効果的な財政運用を行っているところとす。特に今年度は、公共施設等整備基金を設置し、財政調整基金と有機的に結合し、将来における特定目的の施設整備に、安定した財源の確保を行うこととしています。

## 予算のあらまし

一般会計予算は、二十四億五千二百万円、前年度に比べて五・五%の増となっています。  
歳入では、地方交付税が十一億三千五百六十九万円、(四六・三%)と最も多く、次いで県支出金三億五千六百九十六万円(一四・六%)、町債二億二百五十万円(八・三%)となっており、依存財源は全体の七八・四%を占めています。  
前年度に比べると地方交付税、国・県支出金はそれぞれ一・八%、一五・一%伸びているものの、町の借金である町債は三・〇%減少しています。  
自主財源は、町税が二億五千九百七十九万七千円(一〇・六%)、繰越金五千五百万円(二・〇%)など、二一・六%となり、昨年に比べ全体で〇・五%減つ

ています。  
歳出の性質別では、人件費、扶助費、公債費などの義務的経費が十一億一千二百四十八万四千円(四五・四%)、普通建設事業費などの投資的経費に八億二千四百二十一万八千円(三四・四%)、物件費などの消費的経費は四億九千五百三十三万三千円(二〇・二%)となっています。  
目的別では、本町の基幹産業である農林業については、六億六千六百三十九万九千円(二七・二%)を投じ振興を図ります。  
その主な事業は、継続事業として、農村総合整備モデル事業、新農業構造改善事業、第三期山村振興農林漁業対策事業を、新規事業として団体営農道整備事

改造が行われる  
福瀬小学校



業、地籍調査事業など農業関係費として四億七千四百八十六万円を計上しています。  
また、林業構造改善事業、林道開設や作業道開設など林業関係費として一億九千九十九万九千円を計上しています。

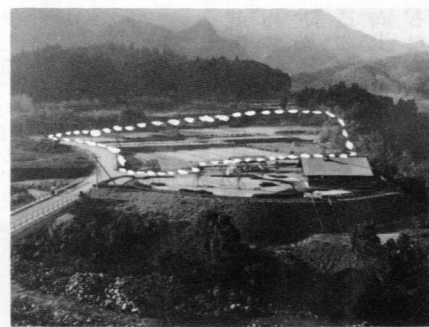
## 道路網整備に 二億三千万円

道路網整備に、二億三千三百万円を計上し、大谷・出口線などの改良・舗装と、大谷橋などの橋梁整備が行われます。

## 多目的研修施設の整備

牧水公園についても、三千三百三十万円をかけて引き続き整備が行われます。  
福瀬小の大規模改造  
教育施設については、今年度は福瀬小学校の大規模改造が行われます。

な多目的研修施設の建設が始まります。  
これは、地域の魅力や特性を一層高めるような施設や地域の整備を図り、都市等の交流を促進することによって地域の活性化を図ることを目的に、国土庁が行っているものです。  
施設は、牧水公園の一角に建設されるもので、当初予算では用地造成が計画されています。

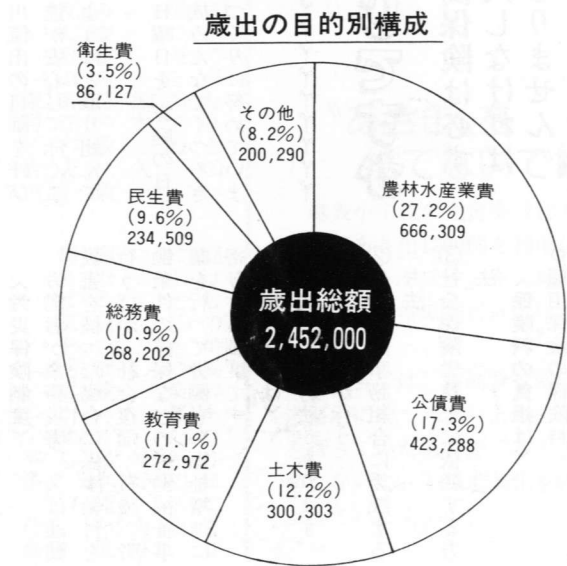
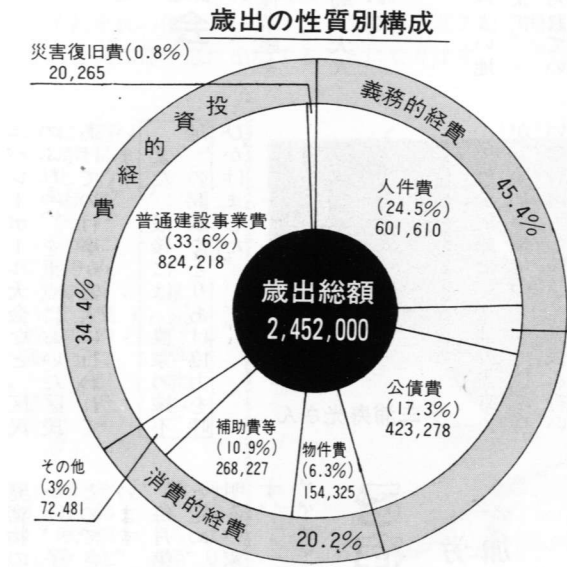
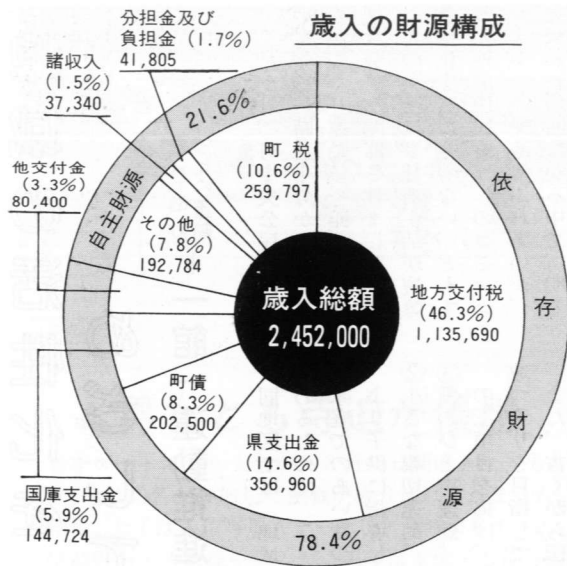


多目的研修施設の建設が予定されている牧水公園の一角

## 会計別予算

一般会計	24億5,200万円 (+5.5%)
特別会計	11億1,366万3千円 (+7.0%)
国民健康保険事業	4億5,260万円 (+8.7%)
老人保健	3億7,326万8千円 (+11.0%)
簡易水道事業	4,998万円 (-0.4%)
国民健康保険病院事業	2億3,781万5千円 (+0.1%)

( )は対前年比、%





### ▲男女とも寺迫が優勝

春季ゲートボール大会が、3月16日開催され、男女26チーム130名が参加して熱戦が繰り広げられました。結果、女子は1位寺迫Aチーム、2位仲深Bチーム、3位迫野内・八重原チームが、男子は1位・2位とも寺迫チームがそれぞれ入賞しました。それぞれの優勝チームは、4月22日、北方町で開催される県体郡予選に出場することになります。

### ▼70年を迎えた東郷小学校

東郷小学校の創立70周年を祝う記念式典が2月28日、東郷小学校で行われました。当日は、午前中に児童の学習発表会に引き続き、小学校玄関前に建立された記念碑の除幕式(写真)が行われました。午後からは、会場を体育館に移して、同校出身者など約350名が出席して祝賀会が行われ旧交を温めていました。



石仏の寒げに在す境内にひそかに赤し南天の実は

短歌  
尾鈴短歌会

若藤 延世



### ◀“焼きもの”に挑戦

3月13日、東郷町子ども会主催による創作大会と、スポーツ少年大会が開催されました。午前中の創作大会では、日向市伊勢ヶ浜陶房の友清国夫さんの指導で、“焼きもの”に挑戦しました。また、午後のスポーツ少年大会では、アトラックゲーム(輪投げ)、ボクシング、人間ばんぱなどの種目に120人の子供達に参加し、快い汗を流しました。

丹後より背負いて来たりと伝へ聞く八草権現に夫と詣でぬ

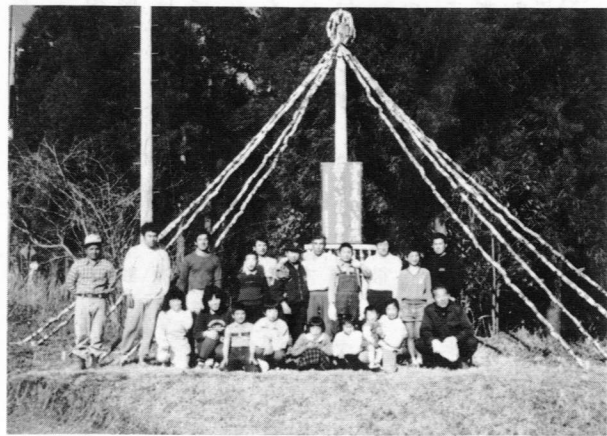
その根元にみながら花の散り敷けば咲き終りたる山茶花の花

黒木 久子

東村 吉市

### “あき缶”を捨てないで

越表小学校の児童会(12人)では、あき缶1200個を利用した「アキカントワー」を、越表地区の国道沿柳原橋付近に作りました。児童会では、毎朝登校時に、道路沿に捨てられたあき缶回収を行っていたもので“あき缶”を捨てないで、と沿道美化を呼びかけています。



庭はしの焼場のあたり日だまりに生えしこの菜臺たちはじむ

病める身を唯養いて過す師を見舞えば笑を返すが悲し

矢野 文雄

本多 茂雄

## 地域の活性化をめざして

### 新ひむか——一館一運動推進大会

三月十日、町中央公民館において午後一時三十分から、新ひむかづくり運動「一館一運動推進大会」が開催されました。この大会は、社会生活が複雑多様化するにともない、ともすると地域住民どうしのコミュニケーションや心のふれあいが、見失われがちになる中で、明るく、豊かで、住みよい地域づくりをめざして、より一層充実した自治公民館活動の展開を図ろうと開かれたものです。



小林喜久子さん

福瀬公民館は小林喜久子さんが「明るく住みよい町づくりのために」と題して事例発表を行いました。



黒木重義さん

迫野内公民館は、館長の黒木重義さんが「美しい環境づくり」と題して発表を行いました。同地区は、美しい環境づくりをはじめ、体力づくり、子供とのふれあい、挨拶運動など十二項目を掲げ活動を行っています。特に、毎年一月二日には、駅伝大会、ゲートボール大会、ミ



三浦寿光さん

ニバレーボール大会など、区民のふれあいを重点においた区民あげての行事が盛大に行われています。また、最後には「農家の嫁不足」の問題をとりあげ協力を呼びかけました。

田野公民館は、三浦寿光さんが「美しい環境づくりで住みよい田野区」と題して発表を行いました。

同地区は、現在工事が進められている国道四四六号線のバイパスが東側を通過することから通勤・通学が大変便利になるため、若者の定着化等に期待を寄せています。活動の基本は、

- ①沿道美化運動。
- ②河川を清い流れにしよう。
- ③明るい家庭づくり。

の三つを掲げています。沿道美化については、区の花「あじさい」を選定し、各家庭で十株以上育てるようにしています。河川については、椎谷川の河川改修がなされたことから、よし草切りや、家庭雑排水、産業

### 存じですか

#### 労働保険は必ず加入しなければなりません

労働者を一人でも雇用している事業主は、必ず労働保険(雇用保険と労災保険の総称)に加入しなければなりません。まだ加入していない事業主のかたは、早目に手続きを済ませてください。

#### ＜雇用保険制度とは＞

労働者が失業したときに、再就職までの生活の安定を図るために給付を行うほか、失業の予防及び雇用機会の増大、雇用構造の改善、労働者の能力の開発向上、労働者の福祉の増進を図るための事業を行うなど雇用に関する総合的機能を有する制度です。

事業の種類	保険率	事業主負担率	被保険者負担率
建設の事業	17.5/1000	11/1000	6.5/1000
農林水産・清酒製造	16.5/1000	10/1000	6.5/1000
一般の事業	14.5/1000	9/1000	5.5/1000

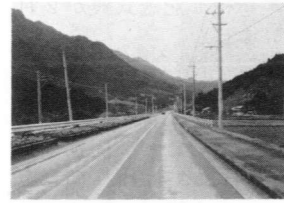
○労災保険料の保険料  
事業の種類により保険料率は5/1000～145/1000まで分かれ、全額事業主負担となります。  
詳しくは、日向職業安定所、岡労働基準監督署(〇九八二一三四一三三三一)

＜労災保険制度＞  
労働者が業務災害、又は通勤災害を被った場合に保険給付を行うほか、社会復帰、援護、労働条件の確保などの労働福祉事業を行って労働者の福祉増進に寄与する制度です。  
＜加入手続は＞  
次の三つの方法があります。

- ①事業主自らが行う
  - ②労働保険事務組合に委託する方法
  - ③社会保険労務士に依頼する方法
- ＜保険料の負担は＞  
○雇用保険の保険料  
事業主と被保険者の負担割合は次のとおりです。

# 点描 (78)

## 地区を訪ねて (7) 仲深



明治初期の日向地誌により、中瀬は山陰村の中にあり、「羽坂ノ西北坪谷川ヲ夾ム人家四十五戸」とある。また、下水流、深谷は下三ヶ村の中にあり、「下津留坪谷川ノ南涯ニアリ人家十戸、深谷下津留ノ西ニ接シ坪谷川ノ南涯ニアリ人家二十三戸」とあり、明治二十三年町村制施行令後、仲深区となり現在に至っている。

二七、二三kmで町内では四番目に広い区となっています。日当りのよい所で国道沿いの田んぼ、農免道路沿いの田んぼは、皆ほ場整備がなされた美田ばかりで、夏から秋にかけての稲穂の波は殊に目につく景色であります。

坪谷川をはさんでの田園風景は、南に西林の山嶽がいかめしくそびえ、北に楠盛塚のやさしい姿があり、国道を車で走るより、農免道路をゆつくりとドライブする方が眺望がよい。

私は、坪谷方面に用件のある時はつとめて農免道路を利用する。春の野山の若芽、秋の紅葉した山どての景色はともよい。特産としては茶園が多く、前川茶園、荒砂茶園等があり、畜産業、柿、栗の出荷もかなりある。特に畜産において優れた牛の市にかけられることがしばしばある。

坪谷川は風致の多いところで生目淵、犬げり淵、まわり淵、野々崎淵、つめた淵等があり、川の眺めに一興をあたえてくれる。仲深神社には野々崎丹後の御魂がまつられ、西の内川を奥へ楠盛塚は伝説の小山で昔は一面が草野原で、小学校時代の遠

### 若山牧水

#### 牧水の小説

古い村 (八) 塩月儀市

足地で、眺望良く初めて海を見ることが出来、牧水も母といっしょにこの野に登りわらび等をと、海を見て喜んだと言う。西林の山容又良く、甲斐善平さんの歌に次の名句あり、「西林のつらら三度落つれば梅咲くとおしえし祖父のなつかしきかな」

深谷に深谷観音堂あり、また、三河政三さん家に大阪相撲関取の墓もあり是非訪れてほしい。下仲瀬甲斐民一郎区長のお世

「すると何かい、月給でいうとどの位貰えるのかい」

自分は窮した。まさかD氏が何新聞で二十二円、S氏が何中学で二十五円貰っている、自分の先輩の先例を引くわけにも行かなかった。自分の黙っているのをじろく〜と見ていて、「せめて五十円も取れるかい」「え、まあ確かにとは言えませんがね……それに何です。私はそんな者になろうとは思って

話で、比木の神、卸児宮跡を、田のくろにあつたものを、ほ場整備もあり、犬げり淵の北どて岸に安置した。約一畝以上整地し姿勢好のすばらしい碑石を並べ、淵を眼下にし、去る二月の比木神の祭りはこの地で行われ八十余人の賑やかな祭りであった。比木卸児宮の名所が一つふえたことにもなる。

東郷町文化協会会長 都 甲 鶴 男

「文字……純文学を目下研究しているの……」

「それなら……」

「と云いかけたが、是にもつまらぬ。如何にもこの髪白い人に向って、私は詩人になるのです、小説家になるのです、と言いつた。母も常に不安の眼をおどくさせて自分の話をきいていたが、自分がいよく〜答えに困って来るのを見ると、

も急に老けたし、今まで通りの働きも無くなったしね、まあ、ほんとうにお前、夜も昼も心配の絶えたという事は無んだから、たゞもうお前一人が頼みでね……」

母の愚痴は長かった。常には大の愚痴がらいたる父もその夜はたゞの言うがままに任せた。その間自分はつとめて他のことを心に浮べていたが、それでもいつしかいかにも胸がやるせなくなつて、冷たい涙は自然に頬を伝つて来る。膝を両手で抱いて、身を反して開け放した窓さきの樹木に日光の流れているのを拭きもせぬ眼で見つめてみると、母もいつしか語を止めていた。

自分の村を出はづれたところに、大きな河が流れている。此処を渡舟で渡ると、道はや、長いこと上り坂になっている。その坂の中ほどで自分は久しぶりに伝造に出会った。黒い眼鏡をかけて酷くやつれていたら、自分にはすぐ解った。一も二にもなく自分は歩み寄つて言葉をかかけた。彼はもう誰だか少しも覚えがない。見えない眼をしっかりと動かして見定めようとする。

この原稿は、生前にご投稿いただいていたものです。

## 健康余話

### 26 花粉症

東郷病院内科 長嶺伸彦

花粉症という病名は、最近よくテレビや新聞等にて見聞きすることが多いと思います。これは、植物の花粉を原因物質としておこる「季節性アレルギー性鼻炎」であり、しばしば結膜炎、喘息を合併します。原因となる花粉には、代表的なものとして早春のスギ、初夏のカモガヤ、初秋のブタクサ、

中秋のヨモギ等があります。花粉症の症状をおこすには充分量の花粉の飛散が必要で、気象条件で大きく左右されます。降雨、高湿度で減少し、乾燥、高湿度は飛散によい条件です。年齢的には二〇〜三〇歳での発症頻度が高いようです。症状としては大きく局所症状と全身症状とに分けられ、前者では鼻症状(くしゃみ、水様鼻汁、鼻閉)や眼症状(かゆみ、流涙)、さらにのどの痛み・かゆみなどがあります。後者では全身倦怠、寒気、熱感、頭痛さらにはおなかの症状や筋肉痛・関節痛などもみられることがあります。診断には季節性の症状や各種

の免疫反応による検査がありますが、病原因植物の花粉が患者の環境に飛散していることが前提です。症状が「感冒」によく似る場合もあり、いわゆる「かぜ」として診断されている場合も多いようです。経過は花粉シーズンごとに症状をくり返しますが、免疫療法、花粉曝露をさける生活法の会得、対症療法などで全体的には軽減してゆきます。現在では、効果のある薬が開発され、予防効果も期待しうる薬も出てきています。当地東郷町もスギが多く、今後患者さんが増える事が予想されます。心当りのある方は一度受診されることをおすすめします。

### 確定申告が間違っていたときは

確定申告書を提出した後で、計算間違いのために、申告書の記載内容に間違いのあることに気付いた人は、正しい申告に訂正しましょう。

申告漏れがあったり、計算が誤っていたことなどにより、実際よりも少なく税金を申告していたり、還付を受けた金額が多過ぎたりしたときは、「修正申告」をして正しい金額に訂正しましょう。この「修正申告」は、税務署から更正を受けるまではいつでもできますが、なるべく早くする方が有利です。

また、逆に申告した税金が多過ぎたり、還付を受けた金額が少な過ぎたことに気付いたときは、正しい金額にするために「更正の請求」をすることができます。なお、確定申告をしなければならぬ人が申告を忘れていたときは、申告期限(三月十五日)後でも申告をすることができます。これを期限後申告といい、税務署から決定を受けるまではいつでもすることができますが、なるべく早くする方が有利です。修正申告や更正の請求、期限後申告について、お分かりにならないことがありましたら、最寄りの税務署や税務相談室にお気軽にお尋ねください。



★スギ花粉前線★ スギの開花は緯度、高度による地域差がある。

### 花粉症の主要な原因植物

スギ(スギ科)	2~4月	山地に自生、植林
カモガヤ、ナカハグサ、オオアワガエリ(イネ科)	4~6月	牧草、緑化工事用、一般にも雑生。他のイネ科植物との共通抗原性あり
ブタクサ、オオブタクサヨモギ(キク科)	8~9月	ブタクサは外来帰化植物で荒地に、ヨモギは在来種で草地に多い。
カナムグラ(クワ科)	9~10月	野原、荒地に群生する。
シラカンバ(カバノキ科)	5~6月	北海道で多い。
栽培している植物 温室イチゴ、モモ、リンゴなど	3~4月	栽培従事者に症状がおこる。

## 派出所だより

### 子供の交通事故を防ごう

これから行楽期を迎え、さらに気候が温かくなり、子供たちの戸外での活動が活発になることから、交通事故の発生が心配されます。毎年六百人以上の子供が交通

### 62年中の子供の交通事故

	発生	死者	負傷者
幼児	166	2	228
小学生	229	4	270
中学生	103	0	150
計	498	6	648

事故の被害にあっています。家庭で、学校で、地域ぐるみで子供を交通事故から守りましょう。



### 寝たきり老人の 福祉充実を目ざして 入浴車

#### 「はるかぜ号」走る

町報二月号でお知らせしました、移動入浴車「はるかぜ号」が入浴サービスを始めました。次の条件に該当する寝たきり老人で入浴を希望する方は、役場住民課、または町社会福祉協議会に所定の申請書により手続きをしてください。

#### 〈対象者〉

- 原則として次のいずれかに該当する寝たきり老人とします。
- ①家族の構成上、家庭で入浴の世話が受けられない者。
- ②入浴施設の構造上、家庭で入浴の世話が受けられない者。
- ③その他、やむを得ない理由で家庭で入浴の世話が受けられない者。

#### 〈条件〉

前記の対象者で次の条件を満たす者。

- ①医師から入浴許可を受けた者。
- ②本人、または世帯主が入浴を希望する者。

#### 〈問い合わせ〉

その他詳しいことは、町社会福祉協議会(☎六九一一二一六)まで。

### 有害鳥獣駆除の申請が 鳥獣飼養に変わります

#### ▽有害鳥獣駆除

野生鳥獣による農林作物等への被害防止のために行う有害鳥獣駆除の実施については、今まで知事が許可していましたが、昭和六十三年四月一日から、次の九種類の鳥獣については、市町村長が許可することになります。

#### ▽ノウサギ、ノイヌ、ノネコ、

ドバト、スズメ、ニユウナイ  
スズメ、ハシボソガラス、ハ  
シブトガラス、ミヤマガラス

#### ▽鳥獣飼養

野生の鳥獣を飼養する場合には、知事の許可を得て飼養することになっていましたが、次の四種類については、市町村長が許可することになります。

▽メジロ、ホオジロ、マヒワ、  
ウソ

#### ▽許可申請

前述の許可申請は、役場林政課で受け付けます。

### 老人家庭奉仕員 派遣について

この事業は、身体上または精神上の障害があつて日常生活を営むのに支障のある老人の家庭に対して、奉仕員を家庭に派遣しお世話を行うものです。

#### ▽派遣対象

老衰、心身の障害及び傷病等の理由により臥床しているなどおおよね六十五歳以上の者のいる家庭。

#### ▽派遣サービスの内容

- ①食事の世話や身の回りの世話など、家事・介護に関すること。
- ②相談、助言に関すること。

#### ▽費用の負担

家庭の所得に応じ、派遣費用を負担することになります。

#### ▽問い合わせ

詳しくは、役場住民課へ。

### 4月の主な行事

- 4月1日 頌徳祭
- 4月3日 戦没者合同慰霊祭
- 4月6日 東郷幼稚園入園式
- " " 寺迫幼稚園入園式
- " " 坪谷保育園入園式

- 4月7日 坪谷幼稚園入園式
- 4月7日 鶴野内保育園 "
- 4月8日 中学校入学式
- 4月9日 小学校入学式

### 軽自動車税

今月の納税等



忌明けとして、つぎのかたから町社会福祉協議会へ社会福祉のための善意がよせられました。厚くお礼申し上げます。

- ◎羽坂の寺原喜市さんから(ナヲエさん・79歳ご死去)
- ◎鶴野内の寺原三郎さんから(リンさん・86歳ご死去)
- ◎越表の田中守さんから(利吉さん・83歳ご死去)
- ◎坪谷の稲田末春さんから(吉彌さん・88歳ご死去)
- ◎寺迫の黒木光志さんから(為重さん・93歳ご死去)
- ◎八重原の高山操さんから(タマさん・88歳ご死去)
- ◎福瀬の岩田マリ子さんから(保さん・61歳ご死去)
- ◎小野田の塩月ミドリさんから(儀市さん・91歳ご死去)
- ◎福瀬の直野哲義さんから(ヒサエさん・83歳ご死去)

### 戸籍だより

(二月届出分)

#### 出生 おめでとぅ

赤ちゃんの名	父の名	住所
萩原拓也	文雄	寺迫
三原拓馬	正志	鶴野内
黒木美加	義光	寺迫

#### 結婚 お幸せに

氏名	住所
(白)江誠一郎	鶴野内
(甲)斐純美	都農町
(菊)池輔弘	鶴野内
(寺)原栄子	坪谷

#### 死亡 ご冥福を祈ります

氏名	年齢	住所
黒木為重	93歳	寺迫
寺原リン	86歳	小野田
寺原ナヲエ	79歳	羽坂
岩田保	61歳	福瀬
甲斐タネ	75歳	下渡川
稲田吉彌	88歳	坪谷
田中利吉	83歳	越表
稲田ケサ	85歳	田野
直野ヒサエ	83歳	福瀬