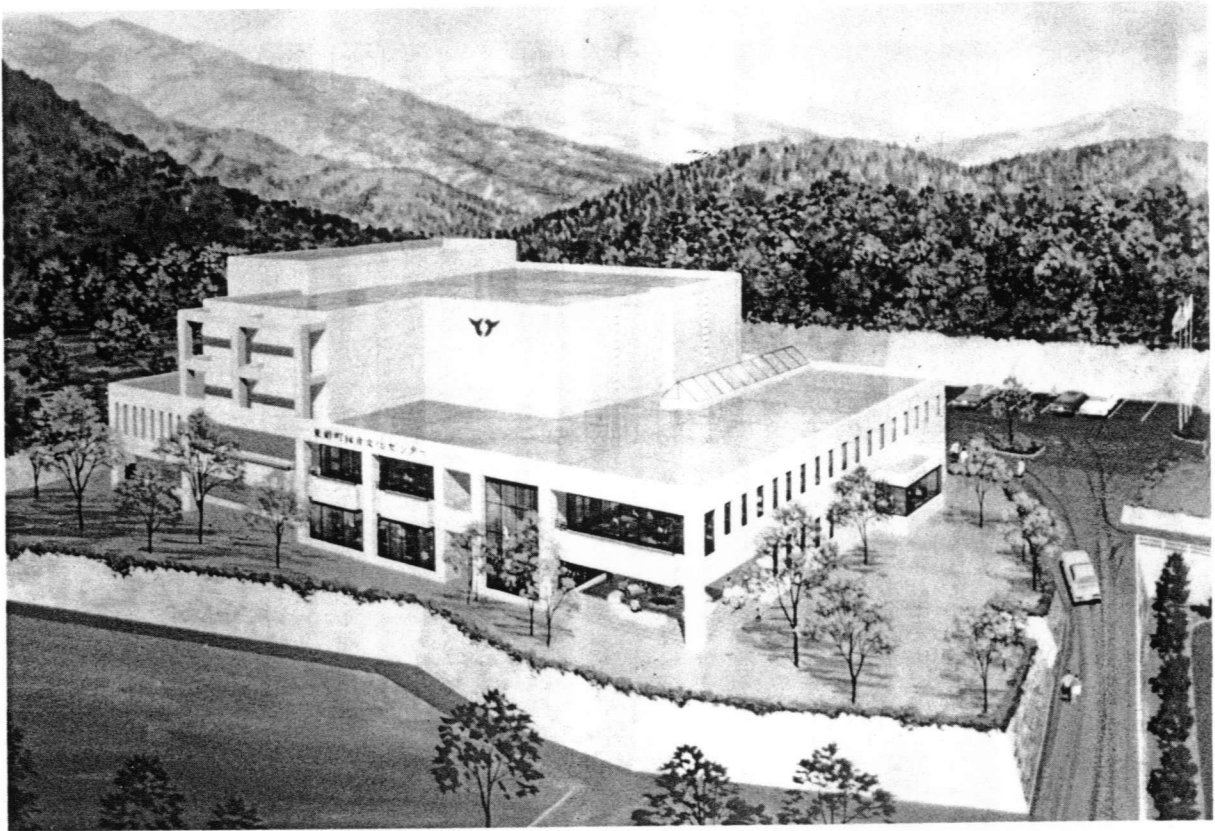


町報



とうごう

新年  
特集号



総合文化センター完成予想図

町政懇談会

特集号

町政懇談会特集号をお届けいたします。本年度の町政懇談会は19回目、2年越しの開催で町民の関心も高かったようです。

それぞれの会場で出された意見、質疑、要望などのなかで即答できるものはその場で回答しましたが、問題によっては役場にもちかえり、検討を加えたものもあります。

第475号

発行/宮崎県東臼杵郡東郷町・編集/企画財政課 ☎69-2111

# 総務課関係

**問** 新春懇談会の懇談の内容はどのようにまとめたいのか。(迫野内)

**答** 新春懇談会は夢を語ってもらって懇談会でありまして、協議事項の決定や討論の場ではありません。しかし、ご意見の中から行政で出来るものについては実現の方向で努力するようまとめたいと考えています。

**問** ミュージックチャイムの難聴地域への設置はできないか。(迫野内、寺迫)

**答** 現在、小学校区五ヶ所に設置していますが、聞こえない地域もあるようです。難聴地域については追加して設置するよう計画を進めています。

**問** 水力発電施設周辺地域交付金の充当について伺いたい。(下渡川)

**答** この交付金は下渡川と越表の一部が施設整備の対象地区であり、本年度は下渡川地区の「憩いの広場」を整備するよう計画しています。

**問** 町の職員は町内から採用することはできないか。(越表)

**答** 町の交付金は下渡川と越表の一部が施設整備の対象地区であり、本年度は下渡川地区の「憩いの広場」を整備するよう計画しています。

**問** 役場の駐車場の狭いが拡張はできないか。(田野)

**答** 現在の駐車場の状況から不可能ですが、総合文化センターの建設と併せ検討したいと考えています。

**問** 消防栓並びにホース等の消防設備の整備を願いたい。(田野)

**答** 消防施設については、年次計画で整備しています。特に部長の意見等も聞きながら進めています。

**問** 地区に運動公園の設置はできないか。(寺迫)

**答** 運動公園は維持管理にお金がかかって大変なようです。設置の条件としては学校施設のない地区で、地元が用地提供をし維持管理を行うことを原則として考えていきたいと思っています。

**問** 地区に運動公園の設置はできないか。(寺迫)

**答** 運動公園は維持管理にお金がかかって大変なようです。設置の条件としては学校施設のない地区で、地元が用地提供をし維持管理を行うことを原則として考えていきたいと思っています。



▶ 役場駐車場

**問** 公務員の採用要件は広く人材を確保することが要求され、地域的、性別的な制限は好ましくないとされています。町の応募も認めることとされています。

**問** 役場の駐車場の狭いが拡張はできないか。(田野)

**答** 現在の駐車場の状況から不可能ですが、総合文化センターの建設と併せ検討したいと考えています。

**問** 消防栓並びにホース等の消防設備の整備を願いたい。(田野)

**答** 消防施設については、年次計画で整備しています。特に部長の意見等も聞きながら進めています。

**問** 地区に運動公園の設置はできないか。(寺迫)

**答** 運動公園は維持管理にお金がかかって大変なようです。設置の条件としては学校施設のない地区で、地元が用地提供をし維持管理を行うことを原則として考えていきたいと思っています。

**問** 地区に運動公園の設置はできないか。(寺迫)

**答** 運動公園は維持管理にお金がかかって大変なようです。設置の条件としては学校施設のない地区で、地元が用地提供をし維持管理を行うことを原則として考えていきたいと思っています。

**問** 地区に運動公園の設置はできないか。(寺迫)

**答** 運動公園は維持管理にお金がかかって大変なようです。設置の条件としては学校施設のない地区で、地元が用地提供をし維持管理を行うことを原則として考えていきたいと思っています。

**問** 地区に運動公園の設置はできないか。(寺迫)

**答** 運動公園は維持管理にお金がかかって大変なようです。設置の条件としては学校施設のない地区で、地元が用地提供をし維持管理を行うことを原則として考えていきたいと思っています。

**問** 地区に運動公園の設置はできないか。(寺迫)

**答** 運動公園は維持管理にお金がかかって大変なようです。設置の条件としては学校施設のない地区で、地元が用地提供をし維持管理を行うことを原則として考えていきたいと思っています。

**問** 地区に運動公園の設置はできないか。(寺迫)

**答** 運動公園は維持管理にお金がかかって大変なようです。設置の条件としては学校施設のない地区で、地元が用地提供をし維持管理を行うことを原則として考えていきたいと思っています。

**問** 地区に運動公園の設置はできないか。(寺迫)

**答** 運動公園は維持管理にお金がかかって大変なようです。設置の条件としては学校施設のない地区で、地元が用地提供をし維持管理を行うことを原則として考えていきたいと思っています。

**問** 地区に運動公園の設置はできないか。(寺迫)

**答** 運動公園は維持管理にお金がかかって大変なようです。設置の条件としては学校施設のない地区で、地元が用地提供をし維持管理を行うことを原則として考えていきたいと思っています。

**問** 地区に運動公園の設置はできないか。(寺迫)

**答** 運動公園は維持管理にお金がかかって大変なようです。設置の条件としては学校施設のない地区で、地元が用地提供をし維持管理を行うことを原則として考えていきたいと思っています。

**問** 地区に運動公園の設置はできないか。(寺迫)

**答** 運動公園は維持管理にお金がかかって大変なようです。設置の条件としては学校施設のない地区で、地元が用地提供をし維持管理を行うことを原則として考えていきたいと思っています。

**問** 地区に運動公園の設置はできないか。(寺迫)

**答** 運動公園は維持管理にお金がかかって大変なようです。設置の条件としては学校施設のない地区で、地元が用地提供をし維持管理を行うことを原則として考えていきたいと思っています。

**問** 地区に運動公園の設置はできないか。(寺迫)

**答** 運動公園は維持管理にお金がかかって大変なようです。設置の条件としては学校施設のない地区で、地元が用地提供をし維持管理を行うことを原則として考えていきたいと思っています。

**問** 地区に運動公園の設置はできないか。(寺迫)

**答** 運動公園は維持管理にお金がかかって大変なようです。設置の条件としては学校施設のない地区で、地元が用地提供をし維持管理を行うことを原則として考えていきたいと思っています。

**問** 地区に運動公園の設置はできないか。(寺迫)

**答** 運動公園は維持管理にお金がかかって大変なようです。設置の条件としては学校施設のない地区で、地元が用地提供をし維持管理を行うことを原則として考えていきたいと思っています。

**問** 地区に運動公園の設置はできないか。(寺迫)

**答** 運動公園は維持管理にお金がかかって大変なようです。設置の条件としては学校施設のない地区で、地元が用地提供をし維持管理を行うことを原則として考えていきたいと思っています。



▶ 牧水公園「ふるさとの家」

(福瀬)

**問** 整備していますが、今後も実情に応じ整備して行きたいと考えています。

**問** 町議会の議員定数が十六人から十四人に削減されたが、議会運営に支障はないか。(八重原)

**答** 議員の定数は町の条例で定めることになっております。今回十六人から十四人に削減されることとなりましたが、議会内で十分研究、検討がなされて決定されたものでありますから、議会運営にあたっては少数で努力され、支障は生じないものと信じています。

**問** 防災無線の設置は考えていないか。(越表)

**答** 防災無線の必要性については十分考えています。出来るだけ早く実現するよう努力したいと考えています。

**問** 寺迫地区に町営住宅の建設は出来ないか。(寺迫)

**答** 現在三ヶ年計画で山陰地区に公営住宅の建設を進めています。今後、他の地域の住宅需要等を調査して検討し、次期計画をつくりたいと考えています。

**問** 土曜閉庁実施により住民サービスが低下させないよう願いたい。(福瀬、田野)

**答** 土曜閉庁実施により住民サービスが低下するようないことはあつてはならないこととです。土曜閉庁に併せ、職員の勤務時間を次のとおり変更してサービス向上を図ってまいります。月曜日から金曜日まで、午前の勤務時間は十二時十五分まで。土曜日は十二時三十分まで。

**問** 日帰り観光コースをもつと整備したらどうか。また、大内川の水を生かすことを考えたかどうか。(仲深)

**答** 観光施設としては牧水公園のほかに西城城址の桜公園、大谷山観音滝周辺の自然公園を整備して観光づくりを行う考えです。また、清流大内川の水も何かに生かせないものか考えているところです。

**問** 子供の健全育成や防犯の上から牧水公園にもっと外灯を増やすことはできないか。(仲深)

**答** 必要なことではあります。維持管理の面もあるので検討します。

**問** ふるさとの家やコテージの申し込みを牧水公園一ヶ所にしたらどうか。(仲深)

**答** 利用者のモラルに待つところが大きいわけですが、看板等を設置して美化を呼びかけていきます。

**問** 牧水公園が整備されたが入込客はどのようになつているか。(鶴野内、羽坂)

**答** 牧水公園は大変好評を受けています。牧水庵を中心にふるさとの家、コテージ、キャンプ場など夏の入込客は満員の状態です。

**問** 企業誘致の受け皿づくりはどうしているのか。

**答** 十ヘクタール以上のところを二、三ヶ所、一ヘクタールくらいのところを二、三ヶ所候補地として選定し、県と共に誘致にあたっています。

**問** 牧水公園自然プールの拡張計画はないか。(小野田)

**答** 今のところ考えていません。

**問** 観音滝の開発計画はどのようなものか。(小野田)

**答** 本年度から国の制度事業により遊歩道、自然休養林、キャンプ場など自然空間を利用したレクリエーション施設とする計画です。

**問** 役場上の町道計画はないか。(小野田)

**答** 役場上の町道計画はないか。(小野田)

**問** 役場上の町道計画はないか。(小野田)

**答** 役場上の町道計画はないか。(小野田)

**問** 役場上の町道計画はないか。(小野田)

**答** 役場上の町道計画はないか。(小野田)

**問** 役場上の町道計画はないか。(小野田)

**答** 役場上の町道計画はないか。(小野田)

**問** 役場上の町道計画はないか。(小野田)

**答** 役場上の町道計画はないか。(小野田)

**問** 役場上の町道計画はないか。(小野田)

**答** 役場上の町道計画はないか。(小野田)

(坪谷)

# 企画財政課関係



▶ 桜公園となる西城城址

**問** 現在、役場と牧水公園二ヶ所を受付けていますが、二ヶ所の方が利便性が高いので現行どおりでやっていきたいと思っています。

**問** 牧水公園でシンナーを使用したと思われるものがあつた。管理をよくしてほしい。(仲深)

**答** 青少年の健全な育成は関係者だけでなく地域全体で取り組んでいかなければならないことであるので協力を呼びかけていきます。

**問** ふるさと創生事業の使途はどうしたか。(仲深、小野田、羽坂)

**答** 町報でもお知らせしたようにミュージックチャイムの設置、人材育成や特産品開

**問** 全体的な土地利用計画を策定する中で検討していきたいと思っています。

**問** 大河原あたりに河川公園の設置は考えていないか。(小野田)

**答** 長期的な整備計画で検討をしていかなければならないが、事業の実施にはかなり困難性があるようです。

**問** 滝下で砂利採取の計画があると聞いているが、許可等の対応はどうか。(小野田)

**答** 申請があがっていないので、申請が出た段階で対応したいと思っています。

**問** 過疎の歯止め策として越表地区への企業誘致やキャンプ場の建設、イベントの開催など考えられないか。(越表)

**問** 観音滝の開発計画はどのようなものか。(小野田)

**答** 本年度から国の制度事業により遊歩道、自然休養林、キャンプ場など自然空間を利用したレクリエーション施設とする計画です。

**問** 役場上の町道計画はないか。(小野田)

**答** 役場上の町道計画はないか。(小野田)

**問** 役場上の町道計画はないか。(小野田)

**答** 役場上の町道計画はないか。(小野田)

**問** 役場上の町道計画はないか。(小野田)

**答** 役場上の町道計画はないか。(小野田)

**問** 役場上の町道計画はないか。(小野田)

**答** 役場上の町道計画はないか。(小野田)

**問** 役場上の町道計画はないか。(小野田)

**答** 役場上の町道計画はないか。(小野田)

**問** 役場上の町道計画はないか。(小野田)

**答** 役場上の町道計画はないか。(小野田)

**問** 役場上の町道計画はないか。(小野田)

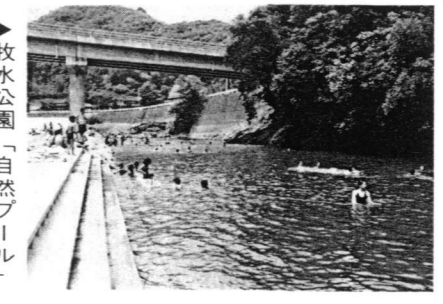
**答** 役場上の町道計画はないか。(小野田)

**問** 役場上の町道計画はないか。(小野田)

**答** 役場上の町道計画はないか。(小野田)

**問** 役場上の町道計画はないか。(小野田)

**答** 役場上の町道計画はないか。(小野田)



▶ 牧水公園「自然プール」





越表分校跡地

**問** 分校跡地に適当な企業をさがしていますが、距離的な面で困難があります。キャンプ場も場所としては格好な所ですが、今のところ計画はありません。また、イベントについては地元で何か種になるような催しをつくり上げてほしいのです。

**答** 分枝跡地に適当な企業をさがしていますが、距離的な面で困難があります。キャンプ場も場所としては格好な所ですが、今のところ計画はありません。また、イベントについては地元で何か種になるような催しをつくり上げてほしいのです。

**問** 町政懇談会は今後も二年に一回実施するののか。(越表、田野)

**答** 二年に一回実施していきたいと思えます。

**問** 企業誘致をどのように進めているののか。(羽坂)

**答** マツダを第一に県及び議会と一緒に立地要請をしています。また、長迫の木村団地についても努力しています。その他二、三の企業について

いて接触をし、いるところですがなかなか進展しません。

**問** 牧水公園の炭焼きがまは焼く人がいないようだがどうしているののか。(羽坂)

**答** 自分で原木を持って来て焼く人がいなくなりましたが、そのような人がいません。ただ原木があれば焼きたいという人はいるようですのでそのように対策をたてたいと思っています。

**問** 羽坂橋の下は水泳客が多いがトイレの設置はできないか。(羽坂)

**答** トイレの設置については検討はしていますが、維持経費がかさむこと、河川敷には設置ができずに困っています。地元で対策ができないものかと思っています。

**問** 来年から三年間坪谷中への通学生がなくなるがバスの運行はどうなるののか。(下渡川)

**答** 下渡川の路線は現在赤字路線で廃止の考え方があり、運行の継続はむずかしいと思われれます。廃止になった場合その後の通学生の対策は別途考えたいと思います。

**問** 山内、中山地区では家庭雑排水に困っている。集落排水について前向きに検討してほしい。(鶴、小)

下水道事業は大きな財政負担と地元負担を伴うことから慎重に対処していきたいと思えます。方法等を含めて検討します。

**問** ごみ袋は町指定のものではなくてもよいのではないかと。(寺迫)

**答** ごみ収集は町指定業者によって行っています。町で指定した袋以外は収集しませんが注意してください。

**問** 出口(切通)地区に水道施設はできないか。(福瀬)

**答** 水源の確保ができないため施設をつくる事は難しいようです。

**問** 東郷砕石の公害防止協定は守られているののか。(福瀬)

**答** 有限会社東郷砕石と広瀬組合との間に公害防止協定が結ばれ、これに基づいて安全に操業されていると思えます。

**問** 家庭の雑排水の影響により河川の汚濁が進んでいる。下水道施設が必要ではないか。また、河川の水質検査の結果はどうなっているか。(福瀬)

### 住民課関係

**問** 産業活動や生活活動の発展に伴って河川の水質汚濁が急速に進んでいます。下水道施設の必要は認めますが、受益者負担がありますので慎重に対応する考えです。なお、河川の水質検査は毎年町内の主要河川十六ヶ所で行って検査していますが異常はありません。

**問** 大工野の一部(高台)が時間帯によって断水する。(鶴野内)

**答** 町道前田大工野線の改良工事にあわせて配水管の移設をしています。同時に管の直径を五十ミリから七十ミリに大きくしています。これによって改善されるのではないかと考えています。



町道前田大工野線改良工事

**問** 高齢化社会における保健医療のあり方について。(鶴野内)

**答** 寝たきり、ひとり暮らし及び痴呆性老人等が増えていきます。国において、高齢者、保健、福祉推進十カ年戦略が策定されました。これにより在宅福祉の施策が実施されます。本町でも基金を設置し保健、福祉の充実が努めます。

**問** 町道沿いに「ごみ」の投げすてがある。禁止の立札を立ててほしい。(迫野内)

**答** 要望のある所は、協議のうえ、随時設置していきたいと考えています。

**問** 共同墓地を作りたいが、補助金はないか。(八重原)

**答** 墓地整備に対する補助制度はありません。

**問** 浄化槽の清掃等に関する条例があるののか。(羽坂)

**答** 浄化槽を適正に機能させるため、汚水を浄化させるため、一年一回指定検査機関による保守点検を受けるよう定められています。また、東郷町民の生活環境と自然を守る条例が制定されており、河川等の清潔保持に努めてください。

**問** 羽坂の「ごみ」投棄場の管理棟が粗末だ。(田野)

**問** 高齡化社会における保健医療のあり方について。(鶴野内)

**答** 寝たきり、ひとり暮らし及び痴呆性老人等が増えていきます。国において、高齢者、保健、福祉推進十カ年戦略が策定されました。これにより在宅福祉の施策が実施されます。本町でも基金を設置し保健、福祉の充実が努めます。

**問** 町道沿いに「ごみ」の投げすてがある。禁止の立札を立ててほしい。(迫野内)

**答** 要望のある所は、協議のうえ、随時設置していきたいと考えています。

**問** 共同墓地を作りたいが、補助金はないか。(八重原)

**答** 墓地整備に対する補助制度はありません。

**問** 浄化槽の清掃等に関する条例があるののか。(羽坂)

**答** 浄化槽を適正に機能させるため、汚水を浄化させるため、一年一回指定検査機関による保守点検を受けるよう定められています。また、東郷町民の生活環境と自然を守る条例が制定されており、河川等の清潔保持に努めてください。

**問** 羽坂の「ごみ」投棄場の管理棟が粗末だ。(田野)

羽坂ゴミ投棄場



**問** 廃材等を利用して仮設したものですからよくはありません。投棄場の管理に支障があれば検討してみます。

**問** 老人福祉館の建設計画は。(仲深)

**答** 老人福祉健康管理センター等の機能をもつシルバセンターを、平成四、五年頃に建設する予定です。

**問** 坪谷簡易水道施設を坪谷川管飲雑用水施設に接続できないか。(坪谷)

**答** 坪谷簡易水道施設の水量が十分でなく維持管理に苦慮しています。坪谷川地区管飲雑用水施設との接続は制度事業との関係もあり現時点ではできません。

**問** 坪谷川地区管飲雑用水施設の飲用水の水圧が弱く水がでない時がある。

**問** この施設の導水管部分を農業用水と併設しているためにトラブルが発生し迷惑をかけております。専門家に調査を依頼してありますのでその結果をみて対応します。

**問** 河川の水質汚濁が進んでいるが、水質検査をしていくのか。また、その結果を公表してほしい。(坪谷)

**答** 町内の主要河川十六ヶ所の水質検査をしています。異常はありません。検査結果については、町報等で公表します。

**問** ごみ袋一枚七十円は高いのではないか。(越表)

**答** ごみの収集や処理に必要な経費として、日向地区衛生施設組合等に経常経費、建設費及びごみ収集費等、多額の費用を負担しています。したがって、ごみ袋代金はこれらの経費の一部にしかありません。ごみ袋の価格だけでは判断できないのではないのでしょうか。

**問** 坪谷川地区管飲雑用水施設の飲用水の水圧が弱く水がでない時がある。



### 税務課関係

**問** 滞納状況と今後の滞納整理について。(羽坂)

**答** 平成二年五月末現在の滞納額は、普通税が九、四四九千円、国民健康保険税が六、七八五千円、合計一六、二三四千円となっています。滞納整理は税務課員による整理に加え、年四回役場全職員による一斉徴収を行っているほか、財産の差押え、給与預金等の差押えを強化し滞納の公平を期しております。

### 農政課関係

**問** 農村青年の花嫁対策について伺いたい。(仲深、越表、羽坂、迫野内)

**答** 後継者の花嫁は全国的な問題です。町では六十三年度から、後継者の配偶者特別相談員が各公民館ごとに相談活動に取組んでいます。この活動は他の事と違い積極的に押しつけることはできません。本人、または家族の方から相談を受けるところによって相談活動ができますので、家族の中で話し合った上で相談いただきたいと思います。

後継者配偶者特別相談員会



**問** 農家の後継者問題の取組みについて伺いたい。(仲深、越表、羽坂、迫野内)

**答** 若い後継者は農林業への魅力と働く場所が必要であり、このことが急務と思えます。町では、農村の環境整備のため農林業の基盤整備、生活環境、道路等の整備を促進し住みよいまちづくりに努力しています。農業面では、整備された場の高度利用の促進、特に平均耕作面積が狭隘なため、集約型農業を含め複合経営による規模拡大を図り、生産の向上と安定農業経営への取組みを推進しています。その他、農業と併

**問** 高齡化社会における保健医療のあり方について。(鶴野内)

**答** 寝たきり、ひとり暮らし及び痴呆性老人等が増えていきます。国において、高齢者、保健、福祉推進十カ年戦略が策定されました。これにより在宅福祉の施策が実施されます。本町でも基金を設置し保健、福祉の充実が努めます。

**問** 町道沿いに「ごみ」の投げすてがある。禁止の立札を立ててほしい。(迫野内)

**答** 要望のある所は、協議のうえ、随時設置していきたいと考えています。

**問** 共同墓地を作りたいが、補助金はないか。(八重原)

**答** 墓地整備に対する補助制度はありません。

**問** 浄化槽の清掃等に関する条例があるののか。(羽坂)

**答** 浄化槽を適正に機能させるため、汚水を浄化させるため、一年一回指定検査機関による保守点検を受けるよう定められています。また、東郷町民の生活環境と自然を守る条例が制定されており、河川等の清潔保持に努めてください。

**問** 羽坂の「ごみ」投棄場の管理棟が粗末だ。(田野)

行して働ける企業の誘致にも努力しています。

**問** 基幹産業である農林業について、生きがいのある環境づくりの取組みの中で、(一)水稲の早進化とラッキョの転作等の取組みについて。(二)先進地視察が行われているが効果はどうか。(迫野内)

**答** 農林業は本町の基幹産業であり、重点施策として位置づけています。(一)米の早進化につきましては、良質米を他の産地より早く出荷する事が必要であり、「早期生産出荷実践集団育成事業」を導入し、農家の意識と技術向上を図るべく推進しています。ラッキョにつきましては在来種は粒も小さく生産量も低いため、県のバイオテクセンターに依頼し種子の更新を図ることにしています。栽培においても連作障害が見受けられますので、水田を利用し品質の向上を図るよう推進していきます。(二)先進地視察の効果についてはその目的によって異なります。研修する事によって新しい感覚、技術等を養い農業経営の中に取組まれておられる方も相当見受けられます。先進地を視察し視野を広め知識を身につける事はすばらしい事であり、今後も継続したいと思えます。

**問** 農作物の営農指導について常時普及所の技術員が巡回してほしい。(越表)

**答** ご要望につきましては、私達も十分理解できることとあります。現在の日向農業改良普及所は、管内が一市二町一村で作目ごとの技術員が配置されています。従って広域であるため、常時巡回する事はむずかしいと思います。しかし、この要望につきましては、普及所の方に申し上げ協力を得たいと思います。

**問** 水田農業確立対策の中で配分どおり転作をしていない人がいる指導はどのようにしているのか。(田野)

**答** 水田農業確立対策は目標を達成し農家の皆さんの御協力に御礼申し上げます。



▶特産品グループの視察

### 開発整備課関係

**問** 役場から東郷幼稚園に通ずる道路の開設の考えはないか。(小野田)

**答** 国道三二七号の迂回路や役場、幼稚園、山陰地区簡易水道配水池、西城公園に通ずる道路としての利用も考えられるので制度事業の導入を含め検討します。

**問** 前田、大工野線の早期完了及び地元民との事前協議がほしい。(鶴野内)

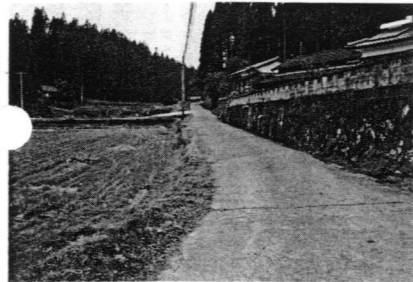
**答** 二年度事業で約四五〇メートルの工事を予定しており約二〇〇メートルが残ることになります。できる限り早期完了に努力します。改良工事については地元住民と事前に三回話し合いを行い、工事の概要を説明し協力をお願いしています。

**問** ニタ堀線にカーブミラーの設置をしてほしい。(鶴野内)

**答** 早速設置することになります。

**問** 前田、大工野線と鶴野内、東下線の交差点の拡幅がほしいか。(鶴野内)

**答** 交差点の拡幅は鶴野内、東下線の改良工事を平成



▶鶴野内、東下線

質問のように未達成の方もあります。配分は組合単位とし個人分は一応の目安としております。従って組合内で再調整し配分が決定します。この配分に対し、未達成者には推進員を通じて督促しています。

**問** 町の特産品はどの位あるのか。また、今後の開発について伺いたい。(福瀬)

**答** 現在、町内で生産されている農林産物を見直すこととで特産品化する事は可能と思えます。そのためふるさと創生資金の中で二千万円の基金積立てを行い、その利子の特産品開発事業資金として助成することにしていきます。対象としては、個人、またはグループで新品目、加工品の開発、または研究、販売等に要する事業費等であり、皆さんの御協力をお願いします。

### 林政課関係

**問** 下村町有林(クヌギ)の処分時期について伺いたい。(下渡川)

**答** 町有林の処分は、町有林の施業計画によって行っているもので本へ見直しの中で処分の計画をいたします。

**問** 「学校あり」の注意標識の設置をしてほしい。(鶴野内)

**答** 児童の通学路でありますので注意を喚起するため看板を設置することにします。

**問** 東郷橋、稲葉野線の法面崩壊箇所が長期間放置されている。また、この土砂が流入し用水路の流れを阻害している。取り除いてほしい。(田野)

**答** 被災箇所は本年度の事業で復旧工事を行います。また、土砂の流入についても調査のうえ対策を講じます。

**問** 国道四四六号線の田野区入口に案内板を設置してほしい。(田野)

**答** 案内板を設置して

▶開設された作業路



**問** 作業路開設に伴う補助金の増額はできないか。(羽坂)

**答** 当分の間、現行のままでいく考えです。

**問** 林道等の整備(維持管理)をどう考えているか。(越表)

**答** 林道等の維持管理は受益者にお願ひしています。町がタイヤショベル、ブルドーザー、ダンプトラックの機械の貸出しをしているのでこれを利用してください。

**問** 鉾ノ元町有林の作業路開設に伴う災害時について伺いたい。(坪谷)

**答** 作業路開設については、開設前十分に現地調査を行って無理な開設は実施しない

ようにしています。

**問** 林道等の開設の補助率について伺いたい。(坪谷)

**答** 公道と公道を結ぶ林道は受益者負担はありません。また、単線の場合は事業費の5%を負担してもらっています。

**問** 林業労働者の確保育成は深刻な問題となっている。今後、森林組合や関係機関と協議して対応していきたいと思いませんか。(八重原、追野内)

**答** 町有林の毎木調査のやり方について伺いたい。

**問** 町有林は町民の大切な財産であり、調査は慎重に行っています。(八重原、追野内)

**問** 木材加工場の製品は個人に販売できないか。また、ログハウスなどできないか。(仲深)

**答** 木材加工場は耳川林業事業協同組合が運営しており、組合員でないと現在販売できないようです。また、ログハウスについては現在考えていません。

▶老谷、前田線



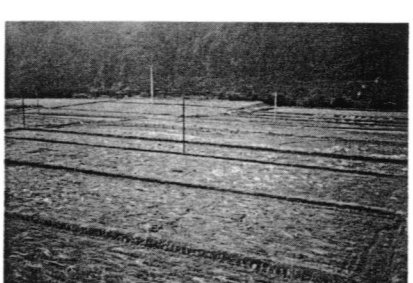
**問** 牧水公園の整備計画は。(小野田)

**答** 牧水公園は昭和五十七年から年次計画で整備を進め、平成元年度までに一次計画の事業がほぼ完了、今後は二次計画で周辺の山林等約五ヘクタールを買収し駐車場、テニスコート、ゲートボール場、キャンプ場及び児童遊園施設等を順次整備していく考えです。

**問** 老谷、前田線の改良計画は。(小野田)

**答** この路線は国道山陰バイパス開設の要望をしている区間で、現在改良計画はありません。特に路面の悪い所は部分改修で対応する考えです。

**問** 河川災害復旧工事の際、河川への取付道を設置してほしい。(坪谷、田野)



▶中水流地区ほ場整備

**問** 受益者の同意があるならば計画できます。

**問** 内ノ口町有林の松改植について計画はどうなっているのか。(鶴野内)

**答** 松くい虫の被害がでているので森林開発公団が分収造林することになっています。分収造林がでなくなつたので、雑木を生かし、保育することになりました。

**問** 広域基幹林道長迫、小原線の立木補償等はどうなっているのか。(田野)

**答** 平成二年度から林道開設に伴う線形上の支障木並びに残土処理場の立木については補償を実施しています。



▶松くい虫防除

**問** 災害復旧はブロック積で工事が施工されますので、天然護岸のときは河川への乗入れができていた箇所が乗入れできなくなる場合があります。どうしても必要な箇所は日向土木事務所へ要望しますので申し入れをしてください。

**問** 中水流地区ほ場整備後の横断溝の水の流れが悪い。(越表)

**答** ほ場整備事業で工事した用水路が国道四四六号を屈折して横断されており、このため水の流れが悪いようです。以前に日向土木事務所が調査しました。

**問** 国道四四六号と町道東郷橋、卸児線交差点に設置されている交通標識の位置が悪い。(越表)

**答** 交通標識の位置が悪い





◀国道四四六号道路残地

**問** 現地を調査し対策を講じることとします。

**答** 国道四四六号改良工事でできた道路残地は駐車場が花壇にならないか。(越表)

**問** 日向土木事務所と協議し可能であれば要望します。

**答** 県道中渡川下三ヶ線にガードレールを設置してほしい。(下渡川)

**問** 国道道の危険箇所の改修等については毎年日向土木事務所へ要望書を取りまとめ提出しておりますのでこの中で対応します。

**問** 県道中野原〜美々津線の福瀬地区の道路が狭く危険である。拡幅できないか。また、福瀬地区バイパス建設工事の進捗が悪いのではないかと。(福瀬)

**答** 福瀬地区のバイパス工事は福瀬集落入口から福瀬大橋先までの約二キロメートルの区間で継続事業で施行されておりますので、この区間の拡幅改良の工事は困難と思われ、このため側溝蓋の設置や、側溝の布替等で現道が広く使用できるように改修を依頼しています。また、バイパス工事の早期完成についても機会あることに関係機関に陳情してまいります。

**問** 町道大谷〜出口線の出口地区にガードレールを設置してほしい。(福瀬)

**答** ガードレールの設置は危険度の高い箇所から設置しておりますので、現地を調査し検討します。

**問** 広瀬から日田尾に通ずる道路脇の空地に桜を植えたいが苗木の幹施ができないか。(福瀬老人クラブ)

**答** 桜は町の木に制定した木であり、また、道路沿線の環境美化につながるため、必要な苗木を幹施することとします。

**問** 町道野々崎線の全線についてアスファルト舗装をしてもらいたい。(仲深)

**答** 野々崎線は全長三・五九メートルで全線コンクリート舗装がしてありますが、この



◀県道八重原〜延岡線

や雨期に落石があると通行に危険な状況となりますので、危険防止を図るため落石防止ネット工事を講ずることと検討します。

**問** 県道八重原〜延岡線の側溝に蓋をかけてほしい。(迫野内)

**答** 側溝蓋がかけられる構造のものかどうか調査し、かけられる箇所であれば日向土木事務所へ要望します。

**問** 国道三二七号山陰バイパスの建設計画はどうなっているのか。(迫野内)

**答** 昭和六十三年十一月二十日八日山陰バイパス建設促進期成同盟会を結成し、県の関係機関への陳情活動を進めています。鶴野内地区から出口に通ずる約六キロメートルの区間が幅員が狭く、かつカーブが多く近年の車輛の増加と大型化に

**問** 河川状況の調査の結果次第では水泳場の整地は可能だと思います。しかし、キャン

**問** 小規模の土地改良についてはどう対処しているのか。(寺迫)

**答** 補助事業に乗らないものについては、町の産業施設補助で実施するよう検討します。基盤整備が終わった後の清算事務はどうなっている

**問** 河川敷の「よしのこ」の除去はできないか。(迫野内、坪谷、田野、小野田)

**答** 家庭排水や浄化槽の普及で町内各河川の汚濁が進み、同時に「よしのこ」が繁茂し河川の流れを阻害している現状であります。これが原因で災害が発生している箇所があり、その都度町と土地改良区で対応して来ましたが、調査には施行業者も入れて実施しませんが、確たる結論に至っていません。設計上の問題はないと考えています。

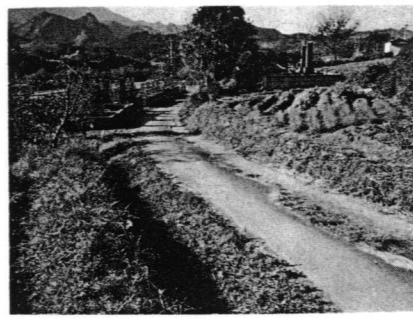
内簡易水道の埋設で路面に亀裂が入り、特に悪い区間一・二〇メートルについては補修したところです。残りの区間については今後逐次補修の考えでおります。

**問** 坪谷川の河床が異常に低下しているが、災害復旧工事では対応できないか。(仲深)

**答** 河床の低下は水の流れを良くし洪水時の水位の低下につながりますが、また、一方では護岸基礎の浸食化を早める結果にもなっております。被災前の工事はなされておりましたが、災害箇所はそれぞれ対応に該当する箇所はそれぞれ対応しています。

**問** 下水流〜西林線に通じる農道を町道に編入してほしい。(仲深、松尾下〜庭田線が農道を町道に編入してほしい。)

**答** 町道に認定する場合の基準として、(一)集落(概ね戸数三戸、人口十人以上の集落)とこれと密接な関係にある集落または、国・県・町道に直接連絡する道路であること。(二)路線の延長が概ね百メートル以上であること。(三)路線の幅員が概ね三メートル以上であり、かつ普通自動車の通行可能な道路であること。(四)道路敷地として直ちに登録のできる条件を具備していること。以上の条件が必要となりますので地権者を始め地域住民の理解と協力をお願いすることになります。近く現地を調査し、上でそれぞれ対応します。



▶町道野々崎線

プ場となりますとトイレや炊飯施設を設けなければなりません。河川敷内にはこれらの構築物の設置は許可されませんので無理と思われ、説明を着工前にしてほしい。また、受益者負担金が当初予定額と違う。(羽坂)

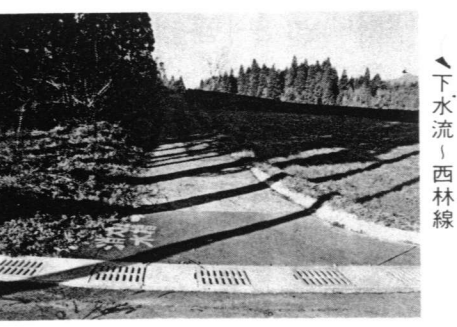
**問** この工事は地元の同意を得て日向土木事務所が施工しているものですが、工事着工前に地元関係者に十分説明するよう要請してあります。事業費に対する受益者負担金は工事内容の変更により変動を生じますので、工事完了後に確定することになります。

**問** 地籍調査の進捗状況はどうか。(寺迫)

**答** 地籍調査事業は六十三年度から開始しましたが、若干調査に遅延が出るおそれがあるため臨時職員を入れて対応しています。

**問** 小規模の土地改良についてはどう対処しているのか。(寺迫)

**答** 補助事業に乗らないものについては、町の産業施設補助で実施するよう検討します。基盤整備が終わった後の清算事務はどうなっている



▶下水流〜西林線

か。また、向原〜落鹿線から大塚山に通ずる生活道を町道に編入してほしい。(寺迫)

**問** 町道に認定する場合の基準として、(一)集落(概ね戸数三戸、人口十人以上の集落)とこれと密接な関係にある集落または、国・県・町道に直接連絡する道路であること。(二)路線の延長が概ね百メートル以上であること。(三)路線の幅員が概ね三メートル以上であり、かつ普通自動車の通行可能な道路であること。(四)道路敷地として直ちに登録のできる条件を具備していること。以上の条件が必要となりますので地権者を始め地域住民の理解と協力をお願いすることになります。近く現地を調査し、上でそれぞれ対応します。

**問** 土地改良事業は整備されたほ場について換地、清算までで終了となりますが、清算事務に遅れがあったため集中的に事務処理を行っていただきます。清算調査が出来次第地元協議をすることにしていきます。

**問** 集落道が完成したら上野原に通じる農道を整備してもらいたい。(八重原)

**答** 現在計画はありませんが、地元の要望があれば取りくみ、その時点で対応したいと思います。

**問** 運動広場の設置をしてほしい。(田野)

**答** 農村総合整備モデル事業で稲葉野地区に旧遊園地跡地を利用し設置する計画を



▶地籍調査

**問** 開拓パイロット事業に参加した農家には、後継者がいないため荒れてしまう耕地もある。どこに相談すればいいか。(羽坂)

**答** 農業後継者問題は開拓パイロット事業に限ってませんが、この問題については美々津地区営農指導協議会で検討することになるので近くの土地改良区の役員か、役場農政課に相談してください。

**問** 開拓パイロット事業に参加した農家には、後継者がいないため荒れてしまう耕地もある。どこに相談すればいいか。(羽坂)

**答** 農業後継者問題は開拓パイロット事業に限ってませんが、この問題については美々津地区営農指導協議会で検討することになるので近くの土地改良区の役員か、役場農政課に相談してください。

**問** 開拓パイロット事業に参加した農家には、後継者がいないため荒れてしまう耕地もある。どこに相談すればいいか。(羽坂)

**答** 農業後継者問題は開拓パイロット事業に限ってませんが、この問題については美々津地区営農指導協議会で検討することになるので近くの土地改良区の役員か、役場農政課に相談してください。

**問** 開拓パイロット事業に参加した農家には、後継者がいないため荒れてしまう耕地もある。どこに相談すればいいか。(羽坂)

**答** 農業後継者問題は開拓パイロット事業に限ってませんが、この問題については美々津地区営農指導協議会で検討することになるので近くの土地改良区の役員か、役場農政課に相談してください。

### 教育委員会関係

**問** 岩神地区農免道の進捗について伺いたい。(坪谷)

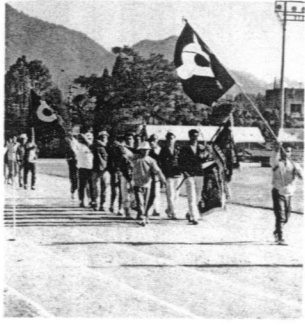
**答** 岩神地区農免道路は県営事業として進められています。今年度は測量設計が行われますが、本体工事は三年度からになります。

**問** 教頭住宅の汚水が用水路に流入する。どうにかならないか。(寺迫)

**答** 調査して改善します。

**問** 遊戯場(パチンコ店)が東郷町に2軒あるが、青少年健全育成面からどう考えるか。(寺迫)

**答** パチンコ店に出入りする十八才未満(高校生)の青少年がいるようで、高校生父母会等の協力を得て注意している。



▶町民体育会

ますがなかなかよくならないようです。地域の人の協力も大事ですが、まず保護者が気をつけてもらいたいものです。

**問** 中学校の営繕費の増額をしてもらいたい。(鶴野内)

**答** 学校からの予算要望書の中から検討します。

**問** 町民体育大会は今後も引き続き実施するのか。(追野内)

**答** 町民体育大会は本年も実施しますし、今後も継続する予定です。

**問** 高校生、大学生の奨学金はいくらか。(追野内)

**答** 高校生は月額一万円、大学生は月額二万円です。

**問** 入学金の貸与はできないか。(追野内)

**答** 今のところ考えていません。

**問** 町民体育大会のあり方について伺う。(田野、越表)

**答** 町民体育大会を一年おきに実施したらどうか等の意見が他のところからも出されましたが、現在のところ毎年実施する計画です。ただし、内容的には町民がみんな参加できるように種目を実施するように検討していきます。

**問** 町の行事が他の重要な行事と重複して催されるので参加者に影響がでるが、調整はできないか。(仲深)

**答** 各機関と連絡を密にして重ならないように調整します。

**問** 越表小学校にはプールが無い。河川で水泳をしたり、坪谷小学校まで行って水泳をしているが、水泳指導ができない状況だから是非プールの設置をお願いしたい。(越表)

**答** プール設置については計画にあげていますが、具体的に実施年度が決定されていないので、県教委と協議してできるだけ早い時期に設置したいと思います。

**問** 医師の勤務期間が短い。患者の病状把握ができないのではないかと思われる。解消のための対策はどうか。(仲深)

**答** ここ数年、自治医科大学卒業の医師を一、二年間の交替で県から派遣を願っております。従来から定着医師の確保につきましては、種々努力をしておりますが、諸般の事情か

### 病院関係

**問** 日頃から患者への応対については特に留意し、明るい病院づくりに努めておりますが、なおそのような言動があれば注意すると同時に指導、研修等を通じ改善に努めます。

**問** 病院経営の状況はどうか。(元年度の決算状況等)

**答** 平成元年度は前年度に比べ患者数及び収益において若干の伸びがみられますが、費用の額が上回り決算においては欠損金を生じる見込みです。現在地に病院を建設して十五年

**問** 職員の仕事への応対に不親切な面がある。職員に対する指導、研修等はどのようにしているか。(福瀬)

**答** 職員の仕事への応対に不親切な面がある。職員に対する指導、研修等はどのようにしているか。(福瀬)

らいまだ実現をみておりません。今後さらに推進してまいります。

**問** 薬の待ち時間が長い。短縮できないか。(追野内)

**答** 待ち時間の短縮については、分包機(薬を包む機械)の更新を図るなどして努力しておりますが、患者の高齢化に伴う服薬の説明、指導あるいは調剤数の増加等により所用の時間が長くなる場合があります。時間の短縮を図るためには人件費や経費の増が伴い現在のごころ困難な状況です。さらに検討し努力してまいります。

**問** 職員の患者への応対に不親切な面がある。職員に対する指導、研修等はどのようにしているか。(福瀬)

**答** 日頃から患者への応対については特に留意し、明るい病院づくりに努めておりますが、なおそのような言動があれば注意すると同時に指導、研修等を通じ改善に努めます。

**問** 病院経営の状況はどうか。(元年度の決算状況等)

**答** 平成元年度は前年度に比べ患者数及び収益において若干の伸びがみられますが、費用の額が上回り決算においては欠損金を生じる見込みです。現在地に病院を建設して十五年

**問** 入院中、看護婦詰所との連絡用プザーが悪く連絡がとれず非常に不安を感じたことがあった。このようなことがないようにしてほしい。(羽坂)

**答** たいへんご心配をかけたことをごまかす。原因はプザーの故障によるものと思われませんが、全般的に点検を行いこのようにならないよう充分気をつけます。病院裏の空地に屋根つき駐車場の設置はできないか。(田野)

**問** 必要なことでありますが、現在の経営状況から当分の検討事項としたいと思えます。

**答** 必要なことでありますが、現在の経営状況から当分の検討事項としたいと思えます。

**問** 町報「町政懇談会特集号」をお届けします。内容について、さらに詳しく知りたい所や、分かりにくい所がありましたら各担当課へお問い合わせください。

町報「町政懇談会特集号」をお届けします。内容について、さらに詳しく知りたい所や、分かりにくい所がありましたら各担当課へお問い合わせください。