



まちの  
うごき

人口	5,734人(+12)
男	2,741人(+6)
女	2,993人(+6)
世帯数	1,726戸(+3)

平成5年7月1日現在  
( )は対前月比

今年例年以上の梅雨の長雨と日照時間が少なかつたことが影響し、熟れが今一とといったところですが、それでも二反六畝(36アール)もあるハウス果樹園では、黄色く色づいたみかんがジューシーな香りを漂わせていました。

今年の収穫量は例年並みの10トンを見込んでおり、J A日向美々津支店を通じ広島・北海道方面へ出荷されるという事です。

## 一季節早い ハウスみかんの出荷

おもほへば 父も鮎をば よく釣りに  
われも釣りにき その下つ瀬に

牧水

平成5年度

国民健康保険税率決まる



所得割 5.30%、資産割 33.00%

均等割 2万円、平等割 2万3500円に

区分	説明	税率	
		5年度	4年度
① 所得割	世帯の内、加入者の所得に応じて計算される	5.30/100	5.44/100
② 資産割	世帯の内、加入者の固定資産税額に応じて計算される	33.00/100	34.00/100
③ 均等割	世帯の加入者数に応じて計算される	20,000 <sup>円</sup>	22,314 <sup>円</sup>
④ 平等割	一世帯にいくらと計算される	23,500	20,842

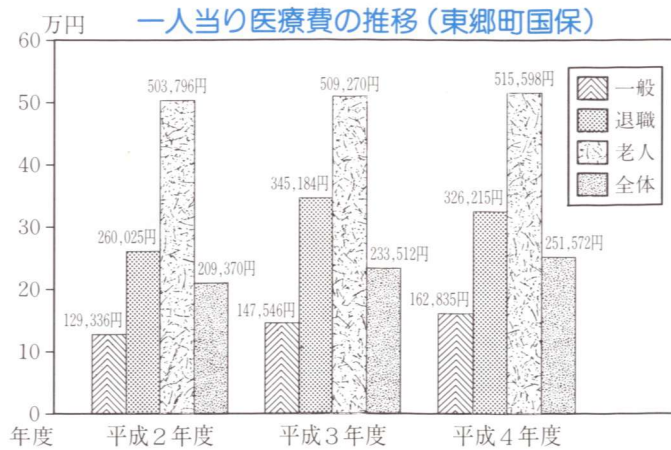
① + ② + ③ + ④ = 1年間の保険税  
ただし、合計金額が50万円をこえる時は50万円になります。  
保険税の納期は10期です。

六月の定例町議会で、国民健康保険条例の一部を改正する条例が制定され、平成5年度の保険税率が次の表のとおりになりました。  
本年度は、一般被保険者分で税率を算定し、その税率を、退職被保険者にも適用するという算定方法に変更になりました。この改正された税率で課税した場合、全体でおよそ一人当たり税額は、四万七千四百円、一世帯当たりの税額は、十一万六千円となります。

4年度の一人当り医療費は…

東郷町国保の平成4年度の一人当り医療費は、およそ二十五万円で、平成3年度と比べ一萬八千円、七・七%も伸びました。  
内訳で見ますと一般被保険者では、約十六万二千円（対前年度比一〇・四%増）、退職被保険者は、約三十二万六千円（同五・五%減）、老人分は、約五十一万五千円（同一・二%増）となりました。この内一般被保険者と退職被保険者家族入院外については七割を、退職被保険者及び同家族入院については八割を、老人分については老人拠出金で、

本町の国保会計より支払いをしております。  
又、一人当たりの医療費の推移（グラフ参照）をみますと老人の医療費が格段に高いことがわかります。これは老人にかなりの医療技術が施されているということですので。今後人口構造の高齢化が進み、老人の割合が高くなりますので、医療費の増加傾向は変わらないものと思われまます。



児童手当制度

児童手当とは

児童を養育する人に手当を支給することにより、家庭における生活の安定と、次代の社会を担う児童の健全な育成及び資質の向上を目的としています。

児童手当を受給できる人は

三歳未満の児童を養育している人で、前年（一月から五月までの月分については前々年）の収入が一定の額未満の場合に受

未届の方は  
いませんか？

請求の方法は

児童手当の支給を受けようとする場合には、児童手当認定請求書を役場に提出する必要があります。

児童手当の支給は、認定請求の翌月分からとなりますので早目に請求をしてください。

詳しい事のお問い合わせは

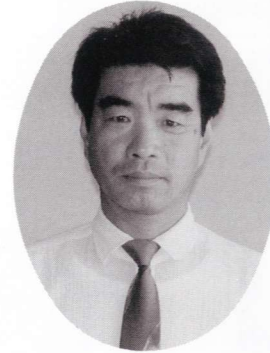
役場福祉生活課福祉係まで

項目	支給内容
支給対象	1人目の児童から（ただし、平成3年1月2日以降に出生した児童に限ります。）
支給期間	3歳到達月まで（ただし、2人目以降の児童には経過措置があり、平成元年生まれは、平成5年の誕生日まで、平成2年生まれは、平成5年12月まで手当が支給されます。）
支給金額	第1子 5,000円 第2子 5,000円 第3子 10,000円 以降

児童手当の支給内容については、次のとおりです

農業委員会委員に当選された12名の顔ぶれ

3年に一度の農業委員会委員選挙が去る7月6日に告示されました。立候補届出者は定数12名と同数であったため無投票で決定し、7月12日には全員の当選が決定しました。これにより選挙による委員12名は、新しい体制で7月20日からスタートしました。  
なお、選任による委員（町議会が推薦した者、農業協同組合及び農業共済組合が組合ごとに推薦した者）4名は全員が決定され次第お知らせします。



藤井柳太郎 (羽坂・45歳)



田邊伊三郎 (鶴野内・50歳)



黒木福義 (寺迫・56歳)



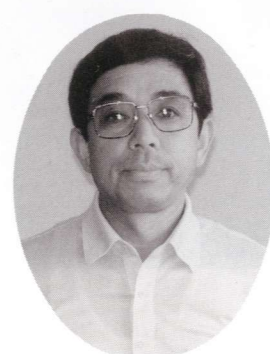
佐藤芳雄 (仲深・65歳)



佐藤久男 (迫野内・49歳)



黒木睦實 (寺迫・54歳)



富山三義 (坪谷・56歳)



高山博 (八重原・60歳)



直野初美 (福瀬・61歳)



海野俊男 (越表・55歳)



吉田稔 (田野・60歳)



谷口将成 (福瀬・49歳)

農業委員会委員（選挙による委員）12名決まる

# 公民館対抗 ソフトボール バレーボール 大会

熱い  
一悶した  
ソフトボール大会  
6月6日

四十歳以上の男子を対象とした大会で、日頃からいろんなスポーツで体を動かしている人、また逆に運動はほとんどやっていない人いり混じったの大会となりました。  
試合では好プレーあり、パンザイやトンネルをする人、暴投する人などの珍プレーありで、どの試合も終始笑いの絶えない和やかな大会でした。

**試合結果**  
優勝 迫野内公民館  
準優勝 小野田公民館  
三位 越表・下渡川公民館



▲体はライトスタンドを向いていますが、ボールは……



ん~ これもアウト!!

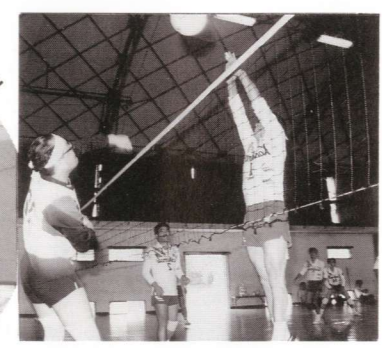


▲試合前の腹こしらえ

梅雨の  
どまんなかの  
バレーボール大会  
6月27日

男子の部、女子の部に分かれての大会で、男女共二十九歳未満・二十九歳・三十九歳・四十歳以上という年齢制限を設けたチーム編成で行なわれました。  
最近はこの地区でもバレーボールが盛んに行なわれているせいか、どのチームも実力に大きな差はなく、順位予想の難しい大会でした。また今年の特長として、例年出場機会の少ない人の参加やニューフェイスといわれる新人の顔ぶれが目立った大会でした。

◇男子の部  
優勝 寺迫公民館  
準優勝 越表・下渡川公民館  
三位 福瀬公民館・羽坂公民館



▲強烈なスパイクも一枚ブロックで…どうだ!



あつた、ワンタッチじゃね…?!

◇女子の部  
優勝 寺迫公民館  
準優勝 坪谷公民館  
三位 田野公民館・羽坂公民館

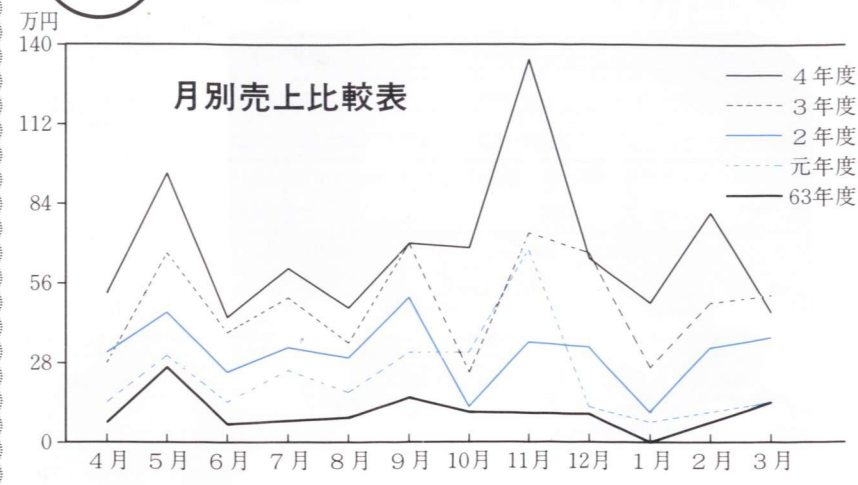


▲練習では鬼コーチ・試合ではニコニコ仏の監督を囲んで…



▲おおかちゃんはどんな時でも子供をせせと育てます

## 2 ふるさと市場シリーズ



月	4	5	6	7	8	9	10	11	12	1	2	3	合計
回数	5	7	4	4	5	7	6	10	5	5	6	5	69
売上げ額(千円)	527	936	436	610	466	692	685	1338	635	481	798	442	8047
対前年比(%)	186	143	113	120	133	99	271	184	96	191	163	88	140

六月号で総売上げ額が八百五万円(前年度比四〇%増)に達したことをお知らせしましたが、今回は毎月の売上げ状況を見てみましょう。(上表)  
グラフは昭和六十三年度からの推移です。十一月は百三十三万円、十二月は約二倍、四、五、十、一、二月も大きく伸びています。表の総売上げ額は年間六十九回分ですから、一回平均が約十二万円。十一月が示すように販売回数を多く増やせるかどうかが一つの課題です。  
一方、折線は毎年の「生産状況」をも表わしています。七月・十月は台風シーズンで品薄傾向がよくわかります。  
営農の工夫で、夏場のお客様が一番多い時期をねらって出荷するとヒットするのかも!

### 表紙 牧水のうたの解説

渡邊邦邦

少年時代、牧水は生家の前を流れる坪谷川でよく鮎釣りをしたようです。そして、昭和二年(四十二歳)に、『鮎つりの思ひ出』と題して一連二十五首の詠草があります。

父と連れ立って釣りをした楽しい思い出や、釣ってきた鮎を母が焼いている姿もつかしそ

うに詠んでいます。「まろまろと頭の禿げた父」が手ぬぐいをかぶって釣っている歌などは、いかにも明るい笑いを誘ってくれます。

牧水は昭和三年の九月に永眠しましたから、この一連の作はその一年前の歌ということになります。



牧水のころには生涯、常に「ふるさと」があったと私は幾度かこの欄で書いてきました。この『鮎つりの思ひ出』も、晩年における牧水の故郷を想う心境がしみじみと私の胸にしみこんでくるのを覚えます。

## ドライバーの皆さん

事故防止にも省エネ対策にご協力を!!

大気汚染等・地球環境問題がとりざたされている中、省エネルギー対策がたいへん重要となってきました。特に自動車は全エネルギー需用の中心となつていまして、その対策は非常に重要になっていきます。そこで、できる限り鉄道・バスなどを利用していただくことと共に、次のような工夫をして省エネルギーに協力してください。  
一、急発進はやめましょう!  
(十回でガソリン百ccのむだ)  
二、急加速はやめましょう!  
(十回でガソリン五十ccのむだ)  
三、むだな荷物を積み込むのはやめましょう!  
(十kgでガソリン八十ccのむだ)  
四、空ぶかしはやめましょう!  
(十回で五十ccのむだ)  
五、アイドリングは短めに、人待ちや荷降ろし等の場合でもエンジンを切りましょう!  
(十分間で二百ccのむだ)  
六、無計画ドライブはやめましょう!  
(出かける前に走行ルートを決めよう!)

### 町内の交通事故多発場所

小野田の東郷霊苑付近のカーブで、山の側壁に乗り上げやぶつかる事故が多発しています。当地区を通る車はスピードを落とし、崩土、落石に注意して運転してください。

### 交通事故の発生状況

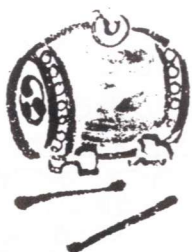
(六月末累計) (内は当月分)

地区	件数	死者	傷者	物損
日向市	325(18)	3(0)	428(21)	2428(149)
門川町	68(5)	4(0)	89(5)	521(32)
東郷町	18(0)	0(0)	22(1)	196(9)
南郷村	6(0)	0(0)	5(0)	41(4)
西郷村	2(0)	0(0)	1(0)	55(3)
北郷村	4(0)	0(0)	4(0)	40(2)
諸塚村	2(0)	0(0)	2(0)	82(8)
椎葉村	3(0)	1(0)	2(0)	96(5)
計	428(24)	11(0)	552(27)	3459(212)

死者 全国五、一一人  
県内 四六人



# わがふるさと



## 東郷町

内山田 清子さん(52歳)  
(旧姓 永田)



現在門川町にお住まいで、ご主人が経営する旅行会社の事務を執られている傍、「最近夕食後のだんらんの時間を削いで子供と一緒に習字を習っています」という内山田さんは、「この時間が唯一親子でたっぷり共有できる楽しいひとときですよ」とおっしゃっていました。家族はご主人と子供一人の三人家族です。

自然に恵まれたわたしのふる里東郷町は、偉人達人の残された功績が高く評価され、独自の文化とカラーをもつ町ではないかと思えます。この偉大な地を守り続け、また開発されていく後継者の育つ町づくりを望みたいのですが、とかく若者の流出を防ぐための労働条件、住宅事情と要すれば数限りない問

INNOVATION

題でしょう。その中でも農家の嫁問題は深刻極まることでしょうが、先程申したように学校の遠い住宅地のお嫁さんとなると特に厳しい条件がポイントとなっているようです。安心して子育てができるようにスクールバスの確保はどうでしょうか、どこよりも住みやすく、うるおいのある町づくりを祈ってやみません。



▲ゆうゆうと流れる耳川を眺めながら毎日通った通学路(現在の町道地内・河原線)

こまごまと野菜作りも何よりの健康保持と日々を働く 植田イセ  
 春の陽は山に陰ろいうら庭の馬酔木の花房白く残れり 高森 秀  
 幾日も雨に濡れたる庭の木の茂り合ひつつ朝光り眩し 若藤延世  
 季節遅れの蕨の生える道のあり内緒の如く日をおきて通う 黒木久子  
 気の俛に小麦作りて足踏みの古き機械を懐しくこぐ 佐藤キヌ子  
 梅雨の朝白雲山を抱きいて動きなき雲一日閉ざす 黒木国作  
 朝毎に心安らぐ燕子に無事に育てと独り泣 黒木 混  
 手を振りて応へられ坐す稚子妃の知性あふるる笑顔きらめく 橋口録司  
 春四月色鮮かに咲くつじ雨に打たれて今若葉なり 歌津利江  
 わたしよりどちらが綺麗と妻の言う赤く咲きたるサボテンの花 本多茂雄  
 消えしかと見れば湧き出で漂いぬ雨間の霧の冠岳よし 東村吉市  
 佐土原の島津伊東の山出城復元なりて木の香も清し 都甲鶴男

### 短歌

尾鈴短歌会

## まちのアルバム

### カルテット 東京男声四人+2人演奏会 「青少年芸術劇場」

6月14日(月)



県と町の教育委員会が毎年行なっている「青少年芸術劇場」が、今年は坪谷小・越表小・坪谷中の、児童・生徒を対象に牧水公園ふるさとの家で行なわれました。

会場には子供・先生等約130名が集まり、地方ではめったに聞くことのできない、カルテットやソロの歌の妙に楽しく手拍子を打ったり、美しいハーモニーに魅了されたりで「歌の楽しさ、すばらしさ」を一層感じとった一時間半でした。

### 東郷町明見会発足記念 「亡国の構図」公演

6月15日(火)

「東郷町の明日を夢見る会」、略称明日見会では会の発足を記念して、足尾鉍毒事件で農民を救済のため闘った田中正造の生きざまと、農民たちの不屈の姿を描いた、劇団はぐるま座による「亡国の構図」公演を開催しました。

会では組織している各団体を中心に1ヶ月ぐらい前からチケット販売を行ない、心配された当日の入場者は雨天にもかかわらず約400名が入場し関係者もほっと一息。

その入場者からも、公演が終わると「良かった～！良かった、良かった!!」と満足そうな感想が聞かれました。



## 宮崎牧水会 レクリエーション大会

～牧水公園～

6月27日(日)

宮崎市及び近効在住東郷町人会の中の、坪谷小学校区内出身者だけで組織している「宮崎牧水会」(会長 日高雅照さん外85名)のレクリエーション大会が、会員のふるさと坪谷牧水公園で行なわれました。

当会は昨年5月に発足し、今回のように出身地で行事が行なわれるのは2回目ということです。

午前中はそれぞれ公園内でパターゴルフやさかな釣り等をして楽しみ、お昼は牧水庵で好みの食事をとった後、午後からは地元坪谷区の役員や老人クラブの方それに坪谷小学校の児童たちも参加してのアトラクションが行なわれ、歌あり、踊りありで楽しいふるさとの一日を過ごしていました。

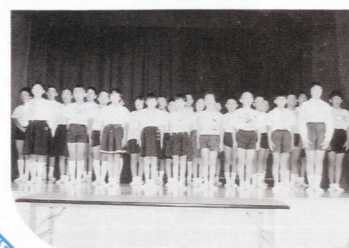
ある会員の方は「年に一度の家族そろっての里帰りがとても楽しみです。これからもこのような企画をず～とつづけてもらいたいです」とおっしゃって、ふるさと坪谷を後にしていました。



▲会長の日高雅照さん



▲会員らによる舞踊



▲朗詠・校歌を聞かせてくれた坪谷小学校の児童たち

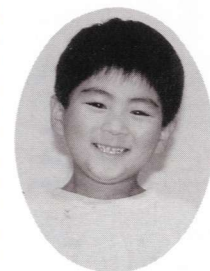


# ちびっこギャラリー

☆☆☆ 寺迫幼稚園 ☆☆☆



▶題「おとうさん」  
(父の日のプレゼント)



山ノ口の  
**黒木健太くん**(6歳)  
父：黒木幸一さん  
母：孝子さん  
○好きな遊びは？  
水遊び  
○好きな食べ物は？  
ぶどうと肉  
○大きくなったら何になりたいですか？  
Jリーグ(サッカー)の選手



山ノ口の  
**橋口佐智世ちゃん**(6歳)  
父：橋口政美さん  
母：洋子さん  
○好きな遊びは？  
ママごと  
○好きな食べ物は？  
バナナと肉  
○大きくなったら何になりたいですか？  
世界一の歌手



▶題「おとうさん」  
(父の日のプレゼント)

## プールで夏の暑さをふきとばせ!!

鶴野内保育園と寺迫幼稚園では、従来簡易組立式(ビニールシート)プールを利用して暑い夏を乗り切っていました。今年、今年度のプール開きを前にした6月下旬両園に新しいシステムプール(4.5m×3.5m×0.64m)がお目見えし園児たちは大喜び!

そんな園児たちの気持ちも知らずか、例年になく降りつづく恨めしい雨・雨・雨……  
ようやく梅雨の開けた7月9日(金)、鶴野内保育園では待ちに待ったプール開きが行なわれ、園児たちは長かった室内での生活から開放されたのと、新しいプールでやっと水遊びができる!ということで、みんなで水かけしたりもぐったりで大はしゃぎでした。



## 健康余話

### 83 狭心症・心筋梗塞 その予防について

東郷町立病院  
内科 日高利昭



最近では日本でも食事の欧米化により、虚血性心疾患(狭心症、心筋梗塞)が増えてきています。今回はそれらの予防についてお話をしましょう。また既にそれらの病気にかかっている人にとっても重要なことですので是非読んでください。

以下にあげる項目はいずれも危険因子(病気の原因となりうるもの)であり、それぞれを改善することで危険度を下げることが出来ます。これらの危険因子は動脈硬化という状態を促進し、それが発症につながります。  
一、喫煙 喫煙により危険度は倍増されます。一日に二十本以上吸っている人や、既に病気を持っている人は特に要注意です。  
二、高血圧 血圧が高いまま

と動脈硬化を促進させます。高血圧と言われた人は血圧を正常範囲に保つことが重要です。  
三、高コレステロール血症 コレストロールが高い人も要注意です。値が二百四十以上の人は特に危険度が高くなります。  
四、肥満 肥満は高血圧、糖尿病、高コレステロール血症と関係があると言われています。また心不全や脳卒中とも関連しており、それを是正することはとても重要です。  
五、飲酒 アルコール量が一日六十ミリリットルを越えると危険度が増します。お酒ならば一合、ビールでは大瓶一本を越えないのが理想でしょう。  
六、性格 神経質でストレスをためやすい性格は危険因子となりうると言われます。  
七、糖尿病 糖尿病は心疾患発症の素因となることが解っています。コントロールを良くすることで低くなります。  
今までにあげた項目と自分の病気や生活を比較してみよう。当てはまる項目が多いほど虚血性疾患になりやすいのです。少しずつでもいいですから改善して行きましょう。そうすることで少しでもそういった病気が遠ざかることが出来るはず。

## 歯科医師会 だより 14



今回は、噛める子どもに育てるためのしつけや、食事方法についてのお話です。  
お母さんがたは、わが子の歯の健康にきわめて熱心ですが、むしろ歯予防だけを考えているかたが多いようです。

歯の健康は歯みがきをする、しない以前に、小さい頃から「よく噛む習慣」を身につけるかどうか、という点にかかっています。よく噛むことが重要だといっても、硬い物ばかり食べさせればよいということではありません。むしろいろいろな硬さの物を保護者のかたが配慮して与えることで子どもの噛む能力は養われていくのです。肉・小魚・海藻・貝・野菜・漬物・納豆・コンニャクなど、噛みごたえのある食品はいくらでもあります。こういう食べ物をよく普通に調理して、ごく普通の量を

よく噛んで食べさせることです。幼児にはうんと柔らかい食品だけを与えたり、まだ歯が充分生え揃っていないからといってなかなか噛みごたえのあるものを食べさせようとしない、次第に繊維性食品や硬い食品を避け、噛まずにすむような食品にしか手を出さないなど、好き嫌いの多い、偏食の習慣がつくといった本当にやっかいな後遺症をいつまでも引きずってしまうのです。よく噛むことは、知能を伸ばすためにも重要なことです。

## さあ いこう!!

# 牧水公園流れる自然プール大会

8月1日(日) 〔坪谷川〕牧水公園流れる自然プール

午前9時から ※増水時は8月3日



## 参加無料

- つかみどり方法  
手をつかてのつかみどり
- 準備するもの  
・軍手(手袋)・入れ物  
・ます釣りをされる方はさおとえさ持参
- スケジュール 9:00~12:00  
うなぎ・ますつかみどり  
しじみとり/ます釣り



- ※幼児は、特設プール設置!
- ★焼いか・氷・とうもろこし・飲み物コーナーもあります。
- ★牧水公園写真コンテスト開催中(8月1~31日)
- ★バターゴルフ・テニス・ローラーすべり台も楽しめます

注意 小学生以下は、保護者同伴!!  
事故などが発生した場合、当本部ではその責任を負い兼ねますので十分気をつけてください。

主催/東郷町商工会青年部 ☎69-2075

# お知らせ

## インフォメーション

### 羽坂不燃物 投棄場の開放

8月は次の日程で開放いたしますのでご利用ください。  
 ・8月8日(日)  
 ・8月12日(木)  
 ・8月22日(日)  
 ※時間は、8時30分～17時までです。

### 乳幼児医療助成制度 をご利用ください

三歳未満の乳幼児が病気や怪我などで病院で治療を受け医療費の一部を支払った場合、その医療費の一部を町が助成する乳幼児医療助成制度があります。

この制度は、乳幼児の病気治療を容易にし乳幼児の保健福祉の増進と健全な発育の促進を図ることを目的とするものです。これまでは、入院のみを助成対象に実施していましたが平成五年度から、歯科を含む入院外医療費も助成の対象に実施することになりました。

助成を受けるには、所得等の一定の条件がありますので乳幼児が病院にかかった場合は、役場福祉生活課福祉係にご相談ください。

### 特別児童扶養手当を 受けられる方へ

特別児童扶養手当は、重度の障害を有する二十歳未満の子どもを監護している人に対して支給される手当です。

特別児童扶養手当を受給している方は、八月十一日から九月十日の間に所得状況届を提出していただくことになっています。提出されないと、手当の支給が停止されますので、必ず提出してください。

### 牧水祭短歌募集

宮崎県が生んだ旅の歌人若山牧水を顕彰するため広く県内から短歌を募集します。

#### ○題材

自由。ただし未発表のもの  
 で、小・中・高校生は一人一首、一般は三首以内

#### ○募集部門

小学生・中学生・高校生・  
 大学一般の四部門

#### ○応募方法

官製ハガキにより、住所・氏名・年齢・職業(学生は学校名と学年)・電話番号を記入し、短歌は楷書で正確に記入する

#### ○締め切り

平成5年8月16日(月)必着  
 ○送り先及び問い合わせ先  
 〒883-001 東郷町大字  
 山陰内一三二五番地一  
 「東郷町教育委員会内牧水祭短歌募集係」

☎ 2807

#### ○入選者発表

入選者本人に直接通知します

### 日赤救急法講習会

日本赤十字社東郷町分区分では、家庭内、身の周り等で起こりうる突然の事故やけがに対する救急法の講習会を行います。

子供のけが等、たいへん役に立つ講習です。お気軽にご参加ください。

▽日時 8月17日(火)

13時30分～15時30分

▽場所 町中央公民館二階会議室

▽講師 日本赤十字社宮崎県支部

※詳しくは役場福祉生活課福祉係までお問い合わせください。

### あの人は?今どこに

警察では、八月を「行方不明者等捜索強化月間」と定め、「行方不明者を捜す相談所」を次のとおり開設します。

#### ▽日時

8月5日(木) 10時～16時

#### ▽場所

日向市総合福祉センター  
 なお、県内各地でも相談所が開設されます。詳しい日程等は最寄りの警察へお問い合わせください。

### 心配ごと相談

▽日時 8月17日(火) 9時～15時  
 ▽場所 林業研修館

### 行政相談

▽日時 8月18日(水) 9時～15時  
 ▽場所 役場二階会議室

#### 今月の納税

町民税 二期  
 国民健康保険税 四期  
 ※納期は八月三十一日まで



忌明けとして、つきの方から町社会福祉協議会へ社会福祉のための善意が寄せられました。厚くお礼申し上げます。

◎越表の山本達雄さんから

(九助さん・84歳ご逝去)

◎下渡川の山床ツネさんから

(時治さん・91歳ご逝去)

◎宮崎の甲斐よしみさんから

(重房さん・58歳ご逝去)

◎坪谷の三浦夏さんから

(勝さん・78歳ご逝去)

## 戸籍だよろ

(六月届出分)

#### 出生 おめでとー

赤ちゃんの名	父の名	住所
原田将平	憲二	鶴野内
黒木涼	文利	寺迫
斧優志	伸春	小野田
新名鴻祐	直義	福瀬

#### 死亡 ご冥福を祈ります

氏名	年齢	住所
山床時治	91歳	下渡川
三浦勝	78歳	坪谷
山元アグル	68歳	越表

#### 役場窓口(住民係)から一言

毎月、出生された方・結婚された方・亡くなられた方について「戸籍だよろ」に掲載し紹介していますが、掲載の基準がはっきりしないとの問い合わせがありましたのでお答えします。

「戸籍だよろ」に掲載する基準は、戸籍の届出(出生・婚姻・死亡)をする際に本人が東郷町民であることとしています。また本人の希望により掲載を取りやめることもできます。