



まちの
うごき

人口 5,690人(△6)
 男 2,720人(△6)
 女 2,970人(±0)
 世帯数 1,732戸(△5)

平成6年3月1日現在
 ()は対前月比

寒さも和らぎ、ようやく春の気配を感じるようになった二月十八日(金)町内では中学校の卒業式が行なわれました。

今年には男子五四名、女子三七名の九一名の生徒が三年間過ごした学び舎を後に、春の陽射しを体いつぱいうけながら夢と希望をもってそれぞれの道へと旅立っていきました。

—写真は東郷中学校—

春なのに…
寂しくなるね

まんまるに袖ひきはせ足ちぢめ
日向にねむる 父よ風邪ひかめ

牧水

心配する前に検診を!! 安心する前にも検診を!!

平成5年度中に実施した各種検診は次のような結果となりました。
「検診は転ばぬ先の杖」毎年受けるようにしましょう。

●住民基本健康診査 (対象者は、40歳以上の町民全員)

	寺	迫	福	瀬	小野田	鶴野内	迫野内	八重原	田	野	羽	坂	仲	深	坪	谷	越	表	下渡川	合計	受診率
対象者	304	254	173	254	156	62	92	116	113	197	84	37	1,842								57.9
受診者	145	134	98	105	113	32	66	64	76	131	71	31	1,066								
受診率	47.7%	52.8%	56.6%	41.3%	72.4%	51.6%	71.7%	55.2%	67.3%	66.5%	84.5%	83.8%									

●結核検診 (対象者は、16歳以上の町民全員)

	寺	迫	福	瀬	小野田	鶴野内	迫野内	八重原	田	野	羽	坂	仲	深	坪	谷	越	表	下渡川	合計	受診率
対象者	432	447	272	327	205	84	110	131	185	314	126	38	2,671								68.3
受診者	267	244	185	214	138	53	87	101	134	249	115	36	1,823								
受診率	61.8%	54.6%	68.0%	65.4%	67.3%	63.1%	79.1%	77.1%	72.4%	79.3%	91.3%	94.7%									

●胃集団検診 (対象者は、40歳以上の町民全員)

	寺	迫	福	瀬	小野田	鶴野内	迫野内	八重原	田	野	羽	坂	仲	深	坪	谷	越	表	下渡川	合計	受診率
対象者	375	475	309	311	238	99	113	192	182	330	116	37	2,777								20.4
受診者	30	56	79	85	58	13	39	37	40	89	30	11	567								
受診率	8%	11.8%	25.6%	27.3%	24.4%	13.1%	34.5%	19.3%	22.0%	27.0%	25.9%	29.7%									

●婦人検診 (対象者は、30歳以上の町民女性)

	寺	迫	福	瀬	小野田	鶴野内	迫野内	八重原	田	野	羽	坂	仲	深	坪	谷	越	表	下渡川	合計	受診率
対象者	255	284	212	203	125	49	67	112	106	199	61	19	1,692								37.8
受診者	119	84	94	97	35	18	22	24	35	82	22	8	640								
受診率	46.7%	29.6%	44.3%	47.8%	28.0%	36.7%	32.8%	21.4%	33.0%	41.2%	36.1%	42.1%									

●大腸ガン検診 (対象者は、40歳以上の町民全員)

	寺	迫	福	瀬	小野田	鶴野内	迫野内	八重原	田	野	羽	坂	仲	深	坪	谷	越	表	下渡川	合計	受診率
対象者	392	527	350	334	263	121	116	202	205	356	130	38	3,034								40.9
受診者	160	107	195	130	110	38	76	83	95	153	75	18	1,240								
受診率	40.8%	20.3%	55.7%	38.9%	41.8%	31.4%	65.5%	41.1%	46.3%	43.0%	57.7%	47.4%									

※上記の対象者数は、事業所・病院等で受診された方は含まれていません。

健康診査は、一、〇六六名の受診者のうち、八四九名(七九・六%)が指導又は、病院での診察が必要でした。

結核検診は、一、八二三名の受診者のうち、二〇名(一・一%)が精密検査が必要でした。胃集団検診は、五六七名の受

診者のうち、一四〇名(二四・七%)が精密検査が必要でした。婦人検診は、六四〇名の受診者のうち、七名(一・一%)が精密検査が必要でした。大腸ガン検診は、一、二四〇名の受診者のうち、五八名(四・七%)が精密検査が必要でした。

(%)が精密検査が必要でした。全体的に精密検査の必要な方が増えていますが、胃集団検診、大腸ガン検診の結果で「ガン」と診断された方が数名いました。「検診は、転ばぬ先の杖」年一回は、必ず受けてください。

役場待合室に血圧測定機が設置されました

町では生きがいと健康づくり事業の一つとして、役場住民課前の待合室の一角に自動血圧測定機を設置しました。この機械はだれでも簡単に使用できるため特に中高齢者に重宝されており、窓口で待つ時間を利用して多くの方が利用されています。役場におい出になつた際、またお近くにおい出になつた際はお気軽にご利用ください。



人権擁護委員に

黒木陸實さん(寺迫)



先に都合により退任された橋口岩夫さんの後任として、寺迫

の黒木陸實さんが人権擁護委員として法務大臣から委嘱を受けました。人権擁護委員は、すべての人権問題についての相談窓口となり、越表区・海野俊男さんを含めて3名(1名欠員中)の委員の方で町内の人権擁護活動に御尽力いただきます。

交通事故

お互いに大きな傷を負うことになりません

平成五年は一年間に発生した人身、物損の両事故が二八二件発生し、前年に比べ大きく増加し、重大事故の発生が危惧されてきました。そして、二月に心配されていた死亡事故が町内で発生しました。

紹介します。心に刻んでおいてください。
★優秀作(内閣総理大臣賞)
〔運転者に対するもの〕
事故は瞬間、ベルトは習慣〔歩行者に対するもの〕
止るはず、老いの甘えが招く事故
〔小中学生に対するもの〕
とびだす子、はしるくるまがかみつくぞ

言うまでもないことですが、神ならぬ身、人間には思いもかけない、まさかと思われることが起こります。それは不運と言いか、結果的には不注意とも言えることもあり得ます。事故の原因が何であったか、どうすれば避けることができたか、自分の運転や歩行行動のなかで、事故に至らなかったまでもそれ等の事故と結びつく同じようなヒヤリ・ハツとする瞬間がなかったか、十分反省されて今後の戒めとされるようお願いいたします。

★優秀作(警察庁長官賞)
・迷惑駐車、置かれてわかる自宅前
・とびだすな、ひと息ついて
右左

交通事故の発生状況

区	発生状況		死者	傷者	物損
	件数	死者			
日向市	38(12)	0(0)	0(0)	59(21)	250(115)
東郷町	2(1)	0(0)	0(0)	2(1)	17(10)
南郷村	1(0)	0(0)	0(0)	1(0)	6(2)
西郷村	1(1)	0(0)	0(0)	2(2)	6(1)
北郷村	0(0)	0(0)	0(0)	0(0)	1(1)
諸塚村	0(0)	0(0)	0(0)	0(0)	7(3)
椎葉村	0(0)	0(0)	0(0)	0(0)	7(1)
計	46(15)	1(0)	0(0)	71(25)	346(122)

死者 全国 一、五四一人
県内 十六人

エデルの

“Lead Mile Fáilte”^{その} Vol.7

4月4日イースター祭は

学校も職場もお休みとなります

4月4日はイースター復活祭の日です。イースターというのはキリスト復活を記念する祭りで、世界中のキリスト教徒にとってはクリスマスよりイースター復活祭の方が特別な祭りだと思えます。当時、ローマ人より支配され、虐待を受けていたユダヤ人の間にユダヤ人の母(メアリ)を持つキリストが救いの神として現れました。苦しみを切り抜けるよう教えを説き多くのユダヤ人に慕われ崇められるキリストに脅威やうとましさを感じるローマ人達の手によってキリストは十字架に張りつけられて亡くなってしまいました。その亡くなった日が聖金曜日(イースターの前の金曜日)であり、キリストが死ぬ前に予言したとおり、3日後の日曜日に、キリストはひどい苦しみを切り抜けて復活しました。その後キリストは天使となって昇つて行ったことから人が死ぬ時魂は天使となって永久に生き続けるという考え方があります。そのキリストの復活した日を祝つ



▲「Fáilte」とはアイルランド語で歓迎の意味。クレア州のバブの看板がすべてを物語っています。

て普通は3月21日の次の満月に次ぐ日曜日にイースターの祭りが行われます。

ユリの花やラッパスイセンの花を思うと春やイースターが連想されます。春は2月から始まるけれども気候はまだ寒いので本当の春とは感じていません。ですからイースター復活祭が行われるまではまだ本当の春ではないといわれています。また学校の春休みはイースターがいつかによって決められるし、学校ばかりでなく職場も5日間の休みをもらいます。

エッグ 卵は新生活のシンボル

復活した日の前の40日間は「四旬節」という期間です。この間にキリストが張りつけられていた苦しみを思い出して断食や改悔を行います。昔々アイルランドでは四旬節の間結婚することは不運として考えられていました。今ではそのような考え方はなくなりましたが、四旬節の間には皆が罪の償いをして色々な自己規制をします。子供だったら甘い物を食べることをやめたり、大人の場合は復活日まで肉食や酒飲をやめたりします。復活祭の日に償いの期間が終わりますのでキリストの復活を祝してパーティーが多く開かれます。

イースターの一番有名な伝統はイースターエッグだといわれています。キリストの復活は新生活の象徴として考えられるように、昔々から卵も新生活のシンボルです。

そして復活を祝うために子供たちがチョコレートで卵型に作られたおかしをたべる習慣があります。



わが

ふるさと

東郷町



又見茂樹

さん(39歳)



現在門川町にお住まいで、「毎日潮の香り、山の香りに包まれて元氣一杯過ごしています」という又見さん。町内の会社に勤務され、奥さんと子供三人それに奥さんのおかあさんと六人家族です。

○出身地

田野 蕨野

○生年月日

昭和二十九年四月九日

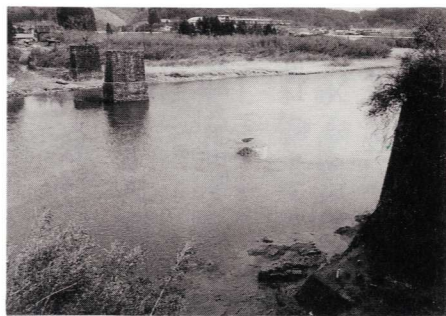
○現在の住所

門川町庵川東

文化施設の充実を……

東郷町が生んだ偉大な文化人「牧水」その牧水のふるさと、として文化を中心とした施設はどうでしょう。文化はカルチャーといい、耕すという意味があるそうです。人間関係がますます希薄になって行く中で、人を耕し、心を耕す。その意味において文化をこれから大切に

行かなければならないのでは、今の牧水の資料館を発展させ、町の歴史資料館も同席し、もちろん施設は木の香りのする木造建築で、他県との文化交流を図り他県の文化財をお借りして展示出来る様にしては、そこには地場産物の交流も出来る、人の交流も出来る様になるのではない



▲耳川右岸の元渡舟場(右下)

でしょうか。牧水が残してくれた文化の力を存分に發揮してはどうでしょうか。

★ふるさとを思い出ばなし★ 消えることのないふるさとの名場面

作られた自然の中でしか遊ぶ事知らない現代の子供達。その子供達を観る時、自然と四ツに組んで遊んだ幼ない時の光景が、二重写しに浮び上がる。村全体をホームグラウンドにしてオールラウンドプレーヤー達は、所狭しと遊び回った。手足はいつも生傷がたえず赤チンにはいつも世話になった。刈り入れの終わった田んぼは、スポーツスタジアム。村を囲む山々は合戦の主戦場。畑の土は素足の裏にこころよく芸術家達のアトリエ。川はカッパ達の歓声の宴。それはいつも日没再試合の連続。大人達の怒声があちこちで上がる時、プレーヤー達は家路を急ぐ。そして、ふるさとは四季おりりの味覚を提供してくれる五星レストラン。土手に腰かけ自然の美味を味わった。そんな情景が、ふるさとの匂いと一緒に心の写真館に保存されている。ふるさとがどんなに姿を変え様と、いつでも名場面はアルバムの中から取り出せる。それは、時がたつにつれますます鮮やかになって行くだろう。

又見さんたちが子どもの頃は舟を利用して学校に通っていました。

短歌

尾鈴短歌会

相寄りて文化向上誓ひたり西郷 本多 茂雄
東郷文芸の会
中の又利国神社の神仕え都甲の 都甲 鶴男
守ぞ深き縁や
相見るは二十年ぶり学舎の友と 東村 吉市
酌む酒胸にしみけり
聖上も詠み給ひたり浦安の舞の 橋口 録司
祈りの波立たぬ世を
幾世代汲み続けしやこの小川砂 黒木 混
に埋るも手に抱い飲む
梅の花輪輪咲きそめるその 黒木 国作
春待たず湧水久に逝く
雨煙る酒泉の杜に寛ぎ短歌教 黒木 久子
室味わい深し
遠沖の車窓に見ゆるお舟出の美 植田 イセ
々津灯台雨に煙れり
見遥かす山脈とおく霞たつ茶屋 高森 秀
ヶ峠に昼の月出づ
手に取りて今年も有りし師の年 高森 秀
賀八十路越えて筆あざやかに 佐藤キヌ子
綾の町酒泉の杜を訪ね来てきき 佐藤キヌ子
酒に酔うおかしきわれは 歌津 利江
由緒ある比木の御社詣でつづ 利江 百
済の昔轡と胸打つ 三浦 園男

門川農業高校から コショウランのプレゼント

2月24日(木)



門川農業高校から特別養護老人ホーム牧水園に同校の生徒たちが丹精込めて育てたコショウランの鉢植えがプレゼントされました。これは入園者に花を觀賞していただき、少しでも安らぎをもっていただけたらという願いから行なわれたもので、園に訪れたのは町内から通っている生物工学科1年の黒木裕子さん(福瀬)と畝原絵美さん(小野田)。その二人から入園者を代表して、若杉喜長さんと日吉チヨさんにそれぞれ手渡されました。園では早速みんなに見えるロビーカウンターに置き、入園者からたいへん喜んでもらっているということです。

在宅介護のための 介護教室開催

2月25日(金)

特別養護老人ホーム牧水園では、高齢化社会を迎えた中で、町民が在宅の寝たきり老人等の合理的な介護技術を学び、在宅介護に役立ててもらおうと、広く町民に参加をよびかけ介護教室を開催しました。講師はいつも施設内でお年寄りのめんどうをみている専門の寮母さんとあって、介護を受ける方の身になっての介護を基本に、体位変換や排泄介助方法をわかりやすく丁寧に指導していただきました。



防火ポスター展

～小・中学生78人が出展～

2月26日(土)～3月7日(月)

2月26日から7日まで春の火災予防運動が行なわれました。この運動の一環として日向地区広域消防(日向市・門川町・東郷町)が行なった防火ポスター展には、町内から小学生54点・中学生24点の出展がありました。展示会場となったアスティ寿屋日向店では展示初日に表彰式が行なわれ、東郷町長賞を受賞した東郷小6年生の都甲裕之君をはじめ21名が表彰を受けました。



6年生最後の お別れ遠足

3月11日(金)

越表小学校では今年卒業していく二人の仲間に、小学校生活最後の楽しい思い出を残してもらおうと、全校児童(12名)と先生たちとで学校から4kmある下渡川に遠足に行きました。目的地に着くとすぐにみんなで楽しくダンスやゲームをしたりしていましたが、在校生から6年生へ、6年生から在校生へそれぞれメッセージが贈られるとみんなしみりとなり、改めて別れが近いことを感じていたようでした。





ちびっこギャラリー



☆☆☆ 東郷幼稚園 ☆☆☆



▲題「スーホの白い馬を観て」



小野田の
奈須愛也ちゃん(5歳)
 父：奈須信幸さん
 母：まり子さん
 ○好きな食べ物は何か？
 アイスクリーム
 ○好きなテレビ番組は何か？
 セーラームーン
 ○大きくなったら何になりたいですか？
 パーマ屋さん

▼題「スーホの白い馬を観て」



福瀬の
田中かおりちゃん(5歳)
 父：田中敏幸さん
 母：愛弓さん
 ○好きな食べ物は何か？
 おかし
 ○好きなテレビ番組は何か？
 ボンキッキーズ
 ○大きくなったら何になりたいですか？
 おめん屋さん

街の話題

自衛官の慰問に大喜び！

長迫木材加工団地施設用地の造成工事のため町内に滞在している陸上自衛隊施設部隊(久保隊長以下41名)の隊員数名と、鹿児島の大隊から工事の指導として来町していた隊員3名が、地域の人たちとふれあい、交流する目的で3月5日(土)、養護老人ホーム鈴峰園を訪れ入園者に歌やガムの油売り・バナナのたたき売り・こま回しといった芸を披露してくれました。

披露してくれた隊員は、暇をみつけてはあちこちの施設等を訪ねて芸を披露しているということで、さすがに歌も芸もプロ級。入園者は思わぬ大道芸人の慰問に盛んに拍手をおくっていました。

ちなみに一行の師匠といわれる坂下隊員(下写真)は、全国の自衛官の中でも屈指の芸人だそうです。



まちの企業

株式会社 住建リース宮崎工場

東郷町大字山陰乙一三二〇番地 (福瀬)

TEL 2360
 FAX 3595
 代表取締役 中本昭文
 設立年月日は？
 平成五年四月十二日

○現在の従業員数は？
 男十七人・女八人の計二十五人です。

○会社の仕事の内容は？
 県内で生産されます杉材を利用し、住宅用の焼杉加工板の生産販売を行なっています。

- 外装用―焼杉カラー塗装仕上
- 内装用―焼杉浮造仕上

○会社の特徴などをおしえてください。
 県・町の誘致企業として設立され、広島に本社を持っています。会社の特徴は杉板原板を千度近い高温で焼く事により防虫・防腐効果が高まり、約七〇年間は充分使える高材



○会社のモットーは何ですか？
 社員の平均年齢は三十六歳です。この若さで町内のスポーツ等の行事にも積極的に参加していき、社員の融和・語らいを大切にまい進したいと思っています。

健康余話

90 東郷町の21世紀の医療

東郷町立病院院長
 整形外科 大崎 泰



今回は東郷町の二十一世紀の医療を展望してみました。
 ご存知のように戦後我が国は急速な高度成長をとげ、世界有数の経済大国となりました。その結果、平和と安定した社会がもたらされ、世界一の長寿国となり、総人口の六十五歳以上の占める割合すなわち高齢者人口は今や二十％に達しようとしております。若者が流失する山村過疎の町村ではその傾向が更に顕著であり、ここ東郷町もその例外ではありません。このように長寿化社会が足早に迫っているにもかかわらず、高齢者が安心して余生を送れるような生活環境が十分に整っているでしょうか。医療を含め、福祉や保健の体制は今のところまだまだ不

十分と言わざるを得ません。さて昨年六月より町立病院に赴任し医療に従事して参りましたが、私の見る限り東郷町においては当院を含め老人ホーム、特老、シルバーセンター等の医療福祉施設はある程度整っており、健康づくりを旨とした保健予防活動や住民検診、在宅ケアを中心としたヘルパー活動も盛んであります。そして何よりもそれぞれの現場で働く職員の皆さんが非常に熱心なのは感心させられております。しかし、横のつながり、連帯感といった包括的な考え方や十年二十年先を見据えた長期的なビジョンが欠けているように思えてなりません。縦割り行政の弊害と云ってしまえばそれまでですが、やはり医療、福祉、保健の中心となつてリーダーシップをとるべき定着医がいなことが最大の要因と考えます。残念ながら我々は県の人事で動く公務員であり、定着医とはなり得ません。出生率が年々減少している今日、高齢化はますます進んで行くでしょう。東郷町の皆さんが健康やかな老後を送れるよう、老人福祉に熱意を持った定着医が一日も早く見つかることを念じて止みません。

歯科医師会だより 22



今回は、早期のむし歯についてのお話です。

歯は、神経(歯髄)、その回りを覆う象牙質、その上にあるエナメル質でできています。早期のむし歯はC₁、C₂と言われ、表面のエナメル質がむし歯に冒された状態です。痛みもありません。むし歯はこの段階で治せば、治療中の痛みもほとんど感じずに済みます。

早期のむし歯には、3つの治療法があります。一つは「レジン充填」と言って、歯の色とほとんど変わらない詰め物のことです。治療後も目立たず、一回の治療で終わります。二つ目は「アマルガム充填」と言って、

歯に直接詰め込む銀歯のことで、歯もあまり削らずに済みませす。3つ目は「インレー」と言って、型を取って埋め込む銀歯のことです。型を取るために少し歯を削りますが、その分丈夫でしっかりと作られますので、歯と歯の間のむし歯や少し進んだむし歯にはこの治療がなされます。いずれの治療法も一度か二度の通院で終わりますので、費用も安く済みます。放っておくとすぐに水がしみ入るようになり、むし歯が象牙質へと進んで行きますので、早期の治療をぜひお勧めします。

表紙「牧水のうた」の解説

郷里坪谷から、「父、危篤」の電報が来て、帰郷したのは、明治四十五年七月の末で、喜志子と新婚生活に入った直後のことでした。幸い父の病気は心配したほどではなく、再び上京しようと思っても、家庭の事情がそれを許さなため、牧水は、毎日苦悩の日を送っていました。

この頃、牧水は父や母など家族の歌もたくさん、作っています。この歌もその中の一首です。父の立派という人は医者としてはかなりの腕を持っていましたので、いわゆる「おひとよし」で、

酒には目がなく、飲みはじめると、とことんまで飲み、それでいて、妙な投機心もあって、人にだまされて、つまらぬことに手を出しては失敗するという有様で、家は次第に窮乏していったのでした。しかし、牧水はそういう父が好きでした。

さて、この歌ですが、父は緑側の日あたりに出ている、ついうとうととねむっています。それを見た牧水は、心配になって「お父さん、そんなところねむっていると、かぜをひき



ますよ、部屋の中に入って寝床に入りなさいよ」と言っているのです。病後の父のおとろえはてた姿をみて憐れむ牧水のやさしい心が、私達読者にも伝わってきます。

結局、父は、この年の十一月四日に死去しました。行年六十八歳。坪谷石原の若山家の墓地にねむっています。

頌徳祭

▽日時 4月1日(金) 11時
▽場所 頌徳碑前

戦没者合同追悼式

▽日時 4月3日(日) 10時
▽場所 成願寺

納税組合長会

▽日時 4月19日(火) 10時
▽場所 町中央公民館(体育館)

区長・組合長合同会

▽日時 4月22日(金) 9時30分
▽場所 町中央公民館(体育館)

入園・入学式

▽4月1日(金) 山陰保育園
▽4月5日(火) 鶴野内保育園
▽4月6日(水) 坪谷保育園
▽4月7日(木) 寺迫幼稚園
▽4月8日(金) 中学校(美々津中学校含む)
小学校(田ノ原分校含む)



▽4月11日(月) 東郷幼稚園・坪谷幼稚園
身体に何らかの障害のある方が、身体障害者手帳や補装具、又は、施設の入所の判定を受けることができる、県身体障害者更生相談が平成6年度は次の日程で実施されます。

実施日程表

Table with 2 columns: 月日 (Month/Day) and 摘要 (Summary). Rows include dates from 2/23 to 4/28 and locations like 延岡市, 北郷村, 手帳実施, 整形外科のみ, 手帳実地, 整形外科のみ.

この巡回相談を受けるには、あらかじめ予約が必要です。又、日程によって判定内容等に違いがありますので、事前に役場福祉生活課まで、お問合わせし、お申し込みください。

手話講習会 受講生募集

東郷町手話サークルでは平成六年度の手話講習会受講生を募集しています。
▽募集人員 30人
▽日時 毎週火曜日19時~21時
▽場所 町中央公民館

加入区分・掛金・補償額

Table with 5 columns: 区分 (Division), 対象となる団体 (Target Group), 掛金 (Premium), 傷害保険 (保険金額) (Insurance Amount), 賠償責任 (補償限度額) (Compensation Limit). Rows include categories A, B, C for children's groups, elderly clubs, and sports.

この保険は、スポーツ・文化・社会奉仕活動等を行なう五名以上のグループを対象として、往復途上も含めたグループ活動中の傷害事故及び賠償責任を負う事故を補償します。以前から加入している方は継続加入を、まだ加入していない方は新規加入を是非お勧めします。

加入してありますか? スポーツ安全保険

▽期間 初級 4月~9月 中級 10月~3月
▽受講料 三千円程度
▽申込み先 町社会福祉協議会
▽申込み締切 4月7日(木)

加入手続き及び内容についてのお問い合わせは町教育委員会生涯教育係まで。
心配ごと相談
▽日時 4月19日(火) 9時~15時
▽場所 林業研修館

行政相談
▽日時 4月20日(水) 9時~15時
▽場所 役場二階会議室

国民健康保険税 一期 軽自動車税 全期
※軽自動車を取得・廃車したときは必ず申告しましょう。



忌明けとして、つぎの方から町社会福祉協議会へ社会福祉のための善意が寄せられました。厚くお礼申し上げます。
(3月5日までに受付した分)
◎小野田の都甲一弘さんから(エンさん・92歳ご逝去)
◎福瀬の糸平弘文さんから(菊代さん・90歳ご逝去)
◎鶴野内の衛藤ユキノさんから(州雄さん・69歳ご逝去)
◎田野の中野孝さんから(清太郎さん・87歳ご逝去)

一般寄付

鶴野内の古川カメノさんから快気祝として町社会福祉協議会に善意が寄せられました。ありがとうございます。

戸籍だよ

(二月届出分)

Table with 3 columns: 出生 (Birth), 結婚 (Marriage), 死亡 (Death). Rows list names, ages, and residences of individuals.